



แผนปฏิบัติการประจำปี
กองคลัง สำนักงานอธิการบดี
ประจำปีงบประมาณ พ.ศ. ๒๕๖๗



สารบัญ

| | หน้า |
|---|------|
| ประวัติและความเป็นมา..... | ๒ |
| หลักการและเหตุผล..... | ๓ |
| ผลการวิเคราะห์สภาพแวดล้อมศักยภาพ กองคลัง สำนักงานอธิการบดี มหาวิทยาลัยรามคำแหง (SWOT Analysis)..... | ๔ |
| TOWS MATRIX Analysis แผนปฏิบัติราชการกองคลัง สำนักงานอธิการบดี | ๖ |
| Mind Map แสดงความเชื่อมโยงความสัมพันธ์ของแผนปฏิบัติราชการ พ.ศ. ๒๕๖๗ กองคลัง สำนักงานอธิการบดี..... | ๗ |
| ผังแสดงความเชื่อมโยงความสัมพันธ์ของแผนปฏิบัติราชการมหาวิทยาลัยรามคำแหง และแผนปฏิบัติราชการกองคลัง สำนักงานอธิการบดี | ๘ |
| วิสัยทัศน์ ค่านิยมองค์กร ปรัชญา ปณิธาน พันธกิจ..... | ๙ |
| ประเด็นยุทธศาสตร์ เป้าประสงค์ กลยุทธ์..... | ๑๐ |
| แผนผังเชิงยุทธศาสตร์ของกองคลัง สำนักงานอธิการบดี (Strategy Map)..... | ๑๑ |
| แผนปฏิบัติราชการประจำปีงบประมาณ พ.ศ. ๒๕๖๗ กองคลัง สำนักงานอธิการบดี..... | ๑๒ |
| รายละเอียดแผนปฏิบัติราชการประจำปีงบประมาณ พ.ศ. ๒๕๖๗ กองคลัง สำนักงานอธิการบดี..... | ๑๓ |
| งบประมาณตามภารกิจประจำ/พื้นฐาน..... | ๑๕ |
| การติดตามและการประเมินผลการดำเนินงานประจำปีงบประมาณ พ.ศ. ๒๕๖๗..... | ๑๖ |
| | |
| ภาคผนวก | |
| คำนิยามของวิสัยทัศน์กองคลัง..... | ๑๘ |
| คำสั่งแต่งตั้งคณะกรรมการจัดทำแผนปฏิบัติราชการ กองคลัง สำนักงานอธิการบดี..... | ๑๙ |

ประวัติและความเป็นมา

กองคลัง แต่เดิม คือ แผนกการเงิน สังกัดกองกลาง สำนักงานอธิการบดี ตั้งขึ้นพร้อมกับการก่อตั้งมหาวิทยาลัยรามคำแหง เมื่อปี พ.ศ. ๒๕๑๔ โดยมีที่ทำการอยู่ที่ ตึก a.d. ๑ ปี พ.ศ. ๒๕๑๙ แผนกการเงินได้ย้ายมาอยู่ที่ตึกสำนักงานอธิการบดี และได้มีการจัดตั้งกองคลังขึ้นตามประกาศสำนักนายกรัฐมนตรี สั่ง ณ วันที่ ๒๐ กุมภาพันธ์ พ.ศ. ๒๕๑๙ ปี พ.ศ. ๒๕๒๕ ได้มีการแบ่งส่วนราชการของสำนักงานอธิการบดี อย่างถูกต้องเป็นทางการทางการ ตามประกาศราชกิจจานุเบกษา เล่มที่ ๙๙ ตอนที่ ๖๔ ลงวันที่ ๔ พฤษภาคม พ.ศ. ๒๕๒๕ และปี พ.ศ. ๒๕๖๓ ได้รับอนุมัติให้ปรับโครงสร้างการแบ่งส่วนราชการ เป็นงานพัฒนาระบบสารสนเทศด้านงานคลัง ในการประชุมสภามหาวิทยาลัยรามคำแหง ครั้งที่ ๓/๒๕๖๓ วาระที่ ๔.๖ เมื่อวันที่ ๒๗ กุมภาพันธ์ ๒๕๖๓

กองคลัง เป็นหน่วยงานกลางของมหาวิทยาลัยรามคำแหง มีหน้าที่ความรับผิดชอบในการควบคุมดูแลงานด้านการเงิน บัญชี พัสดุ และงบประมาณ ทั้งงบประมาณแผ่นดินและงบประมาณรายจ่ายจากรายได้ ของมหาวิทยาลัย ของทุกหน่วยงานรวมทั้งสาขาวิทยบริการเฉลิมเกียรติ ให้เป็นไปตามนโยบายและแผนงานของหน่วยงาน ด้วยความถูกต้องตามหลักเกณฑ์ ที่กฎหมายและระเบียบของทางราชการกำหนดอย่างรวดเร็ว มีประสิทธิภาพ สามารถตรวจสอบได้ และใช้เป็นข้อมูลอ้างอิงสำหรับผู้บริการ และทำหน้าที่ติดต่อประสานงานกับหน่วยงานภายใน และภายนอกมหาวิทยาลัย ให้การบริการทางด้านการเงินแก่คณาจารย์ ข้าราชการ นักศึกษา และบุคคลภายนอก โดยมีขอบข่ายหน้าที่ความรับผิดชอบแบ่งออกเป็น ๖ งาน ดังนี้

๑. งานการเงิน
๒. งานบัญชี
๓. งานพัสดุ
๔. งานงบประมาณ
๕. งานธุรการ
๖. งานพัฒนาระบบสารสนเทศด้านงานคลัง

สถานที่ตั้งของกองคลัง สำนักงานอธิการบดี แบ่งออกเป็น ๖ หน่วยงาน มีที่ตั้ง ดังนี้

๑. งานการเงิน ตั้งอยู่ที่ อาคารสำนักงานอธิการบดี ชั้น ๑ และอาคารวิทยบริการและบริหาร ชั้น ๑
๒. งานงบประมาณ ตั้งอยู่ที่ อาคารสำนักงานอธิการบดี ชั้น ๑
๓. งานบัญชี ตั้งอยู่ที่ อาคารวิทยบริการและบริหาร ชั้น ๕
๔. งานพัสดุ ตั้งอยู่ที่ อาคารสำนักงานอธิการบดี ชั้น ๓
๕. งานธุรการ ตั้งอยู่ที่ อาคารวิทยบริการและบริหาร ชั้น ๑
๖. งานพัฒนาระบบสารสนเทศด้านงานคลัง ตั้งอยู่ที่ อาคารวิทยบริการและบริหาร ชั้น ๕

หลักการและเหตุผล

ตามที่พระราชกฤษฎีกาว่าด้วยหลักเกณฑ์และวิธีการบริหารกิจการบ้านเมืองที่ดี พ.ศ. ๒๕๔๖ และพ.ศ. ๒๕๖๒ (ฉบับที่ ๒) บัญญัติให้ส่วนราชการต้องจัดทำแผนปฏิบัติราชการของส่วนราชการนั้น โดยจัดทำเป็นแผน ๕ ปี ซึ่งต้องที่สอดคล้องกับยุทธศาสตร์ชาติ แผนแม่บท แผนการปฏิรูปประเทศ แผนพัฒนาเศรษฐกิจและสังคมแห่งชาติ นโยบายคณะรัฐมนตรีที่แถลงต่อสภา และแผนอื่นที่เกี่ยวข้อง เช่น แผนด้านการอุดมศึกษาเพื่อผลิตและพัฒนากำลังคนของประเทศ ฉบับปรับปรุง พ.ศ. ๒๕๖๖ - ๒๕๗๐ แผนด้านวิทยาศาสตร์ วิจัยและนวัตกรรม พ.ศ. ๒๕๖๖ - ๒๕๗๐ เพื่อก้าวสู่อุดมศึกษา ๔.๐ และรองรับการศึกษา การเรียนรู้ในศตวรรษที่ ๒๑

กองคลัง สำนักงานอธิการบดี ซึ่งเป็นส่วนราชการระดับกอง ในสังกัดสำนักงานอธิการบดี มหาวิทยาลัยรามคำแหง จึงต้องจัดทำแผนปฏิบัติราชการประจำปี พ.ศ. ๒๕๖๗ ของกองคลัง ซึ่งเป็นแผนระยะสั้น ที่สอดคล้องและเชื่อมโยงกับแผนปฏิบัติราชการ ๕ ปี (พ.ศ. ๒๕๖๖ - ๒๕๗๐) ซึ่งเป็นแผนระยะกลาง เพื่อเป็นกรอบกำหนดทิศทางการดำเนินงานของแผนปฏิบัติราชการประจำปี โครงการ/กิจกรรม และผลผลิตของกองคลังในแต่ละปีงบประมาณ นอกจากนี้ยังเป็นเครื่องมือสำคัญในการกำกับติดตามและประเมินผลการปฏิบัติงาน ตามระบบการบริหารงานมุ่งผลสัมฤทธิ์ เพื่อให้สะท้อนผลสัมฤทธิ์ของวิสัยทัศน์ของกองคลัง โดยบูรณาการเชื่อมโยงกับนโยบายของรัฐบาล และรวมถึงนโยบายของมหาวิทยาลัยรามคำแหง และเพื่อให้การดำเนินงานตามพันธกิจหลักให้บรรลุเป้าหมายที่กำหนด

ผลการวิเคราะห์สภาพแวดล้อมศักยภาพ กองคลัง สำนักงานอธิการบดี มหาวิทยาลัยรามคำแหง (SWOT Analysis)

๑. สภาพแวดล้อมภายในองค์กร

จุดแข็ง (Strengths)

๑. กองคลัง มีศักยภาพในการบริหารจัดการทางการเงินและการคลัง ปฏิบัติงานโดยยึดกฎหมาย ระเบียบ ข้อบังคับ และรักษาวินัยการคลังอย่างเคร่งครัด
๒. กองคลัง มีความพร้อมในการนำเทคโนโลยีสารสนเทศที่ทันสมัยมาใช้ เพื่อเพิ่มประสิทธิภาพการปฏิบัติงานให้บรรลุเป้าหมายตามที่กำหนด
๓. กองคลัง มีการกำหนดโครงสร้างการแบ่งสายงานการบังคับบัญชา แผนปฏิบัติงานและการแบ่งภาระหน้าที่รับผิดชอบในแต่ละงานอย่างชัดเจน
๔. ผู้บริหารมีวิสัยทัศน์ มีภาวะผู้นำ มีทักษะการบริหารองค์กรอย่างมีประสิทธิภาพภายใต้หลักธรรมาภิบาล

จุดอ่อน (Weaknesses)

๑. บุคลากรบางส่วนขาดความรู้ ทักษะในการใช้เทคโนโลยีสารสนเทศ การคิดเชิงวิเคราะห์ และการถ่ายทอดความรู้ตามแนวทางการพัฒนาทักษะด้านดิจิทัลของข้าราชการและบุคลากรภาครัฐ
๒. บุคลากรบางส่วนขาดความรู้ความเข้าใจในกฎ ระเบียบ ข้อบังคับเกี่ยวกับงานที่รับผิดชอบ ขาดการใฝ่รู้และการแสวงหาความรู้ใหม่ๆ ตลอดจนขาดการเรียนรู้และพัฒนาทักษะความชำนาญในการปฏิบัติงาน
๓. บุคลากรบางส่วนยังขาดจิตสำนึกที่ดีในการให้บริการ และการอุทิศเวลาให้กับงานราชการอย่างเต็มที่

๒. สภาพแวดล้อมภายนอกองค์กร

โอกาส (Opportunities)

๑. การบูรณาการกับหลายภาคส่วนในรูปแบบเครือข่ายความร่วมมือระหว่างสถาบันอุดมศึกษา องค์กรภาครัฐและเอกชน ก่อให้เกิดการแลกเปลี่ยนเรียนรู้ระหว่างองค์กรมากขึ้น
๒. มหาวิทยาลัยรามคำแหง เปิดโอกาสให้บุคลากรได้เพิ่มพูนความรู้ความสามารถ โดยมีงบประมาณสนับสนุนทุนการศึกษา ทุนวิจัย อบรม ดูงาน ให้แก่บุคลากรได้พัฒนาความก้าวหน้าในสายอาชีพ
๓. ความก้าวหน้าทางเทคโนโลยีสารสนเทศ ทำให้การติดต่อสื่อสารและมีช่องทางที่เข้าถึงข้อมูลข่าวสาร ได้สะดวก รวดเร็วมากยิ่งขึ้น
๔. นโยบายของรัฐบาล ด้านแผนพัฒนาระบบดิจิทัล (e-government) สนับสนุนการนำเทคโนโลยีและนวัตกรรมมาปรับใช้กับกระบวนการดำเนินงานต่างๆ ให้มีความทันสมัย คล่องตัว และมีประสิทธิภาพสูงขึ้น

ข้อจำกัด/ภัยคุกคาม (Threats)

๑. สถาบันอุดมศึกษาของภาครัฐและเอกชนมีจำนวนมากขึ้น มีการแข่งขันทางการศึกษาสูงขึ้น ประชากรทางการศึกษามีทางเลือกในการศึกษาต่อได้หลากหลายสถาบันการศึกษาซึ่งส่งผลให้จำนวนนักศึกษาลดลง
๒. สภาวะเศรษฐกิจถดถอย ทำให้การจัดสรรนโยบายด้านงบประมาณสนับสนุนการศึกษาในระดับอุดมศึกษามีสัดส่วนที่น้อยมากต่อการจัดการศึกษาที่มีคุณภาพและมาตรฐาน
๓. แนวโน้มการลดลงของประชากรในวัยศึกษาส่งผลกระทบต่อรายได้ของมหาวิทยาลัย
๔. สถานการณ์ต่างๆ ที่เกิดขึ้น อาทิเช่น โรคระบาด ภัยธรรมชาติ การเปลี่ยนแปลงของสภาพแวดล้อม ส่งผลกระทบต่อเศรษฐกิจ สังคม วัฒนธรรม ประชากร การเมือง เทคโนโลยี และการศึกษา

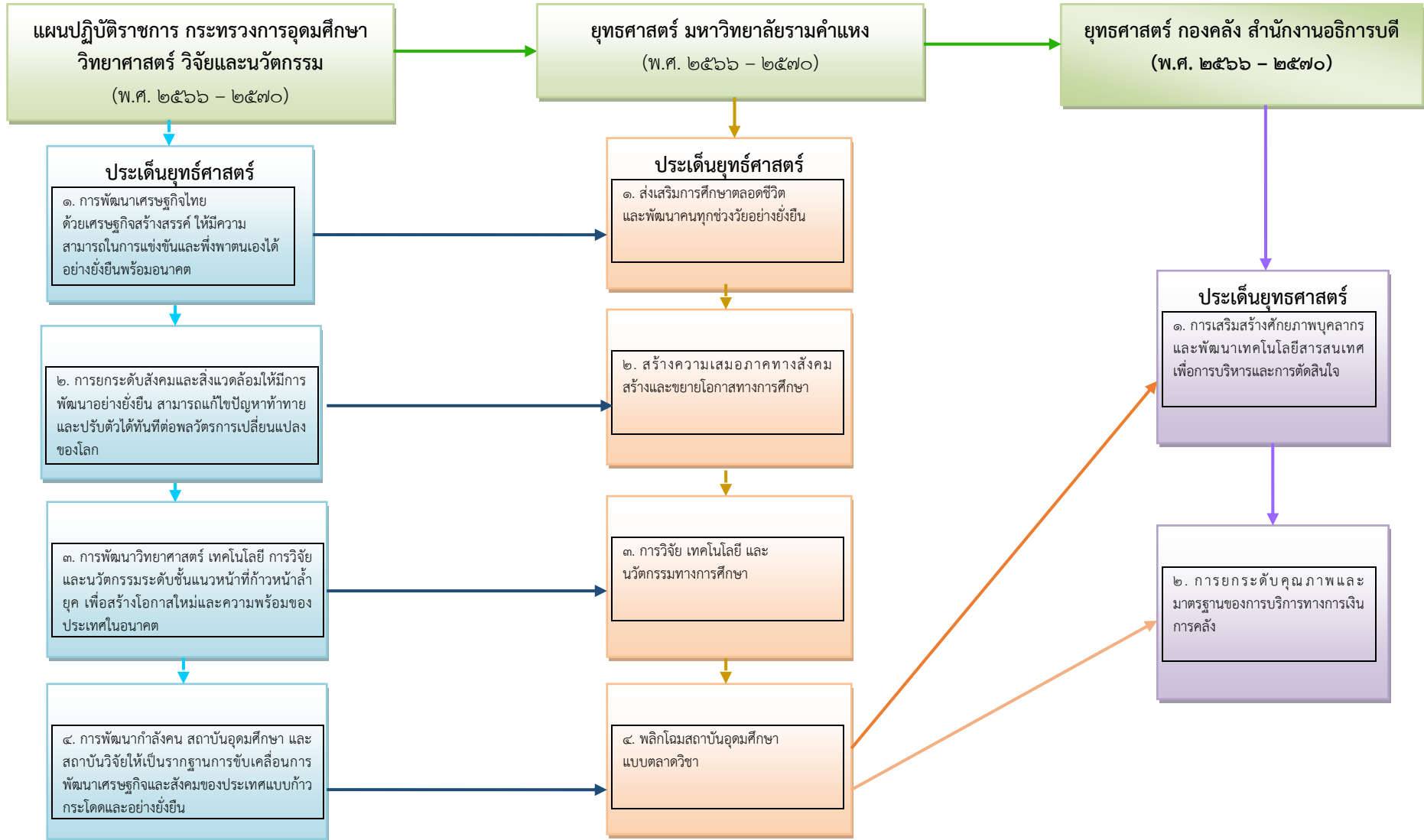
ที่มา: ผลการวิเคราะห์สภาพแวดล้อมประจำปีงบประมาณ พ.ศ. ๒๕๖๖ – ๒๕๗๐ ของกองคลังมาจากการระดมสมองของคณะกรรมการจัดทำแผนปฏิบัติการ ผู้บริหารกองคลังทุกระดับ และบุคลากรกองคลัง รวมทั้งนำผลการวิเคราะห์สภาพแวดล้อมจากแผนประจำปีงบประมาณ พ.ศ. ๒๕๖๐ – ๒๕๖๔ มาปรับปรุงพัฒนา

TOWS MATRIX Analysis แผนปฏิบัติราชการกองคลัง สำนักงานอธิการบดี

| ปัจจัยภายใน | จุดแข็ง (Strengths) | จุดอ่อน (Weaknesses) |
|--|---|---|
| | ปัจจัยภายนอก | ๑. กองคลัง มีศักยภาพในการบริหารจัดการทางการเงินและการคลัง ปฏิบัติงานโดยยึดกฎหมาย ระเบียบ ข้อบังคับ และรักษาวินัยการคลังอย่างเคร่งครัด ๒. กองคลัง มีความพร้อมในการนำเทคโนโลยีสารสนเทศที่ทันสมัยมาใช้ เพื่อเพิ่มประสิทธิภาพการปฏิบัติงานให้บรรลุเป้าหมายตามที่กำหนด ๓. กองคลัง มีการกำหนดโครงสร้างการแบ่งสายงานการบังคับบัญชา แผนปฏิบัติงานและการแบ่งภาระหน้าที่รับผิดชอบในแต่ละงานอย่างชัดเจน ๔. ผู้บริหารมีวิสัยทัศน์ มีภาวะผู้นำ มีทักษะการบริหารองค์กรอย่างมีประสิทธิภาพภายใต้หลักธรรมาภิบาล |
| โอกาส (Opportunities) | กลยุทธ์ (S + O) | กลยุทธ์ (W + O) |
| ๑. การบูรณาการกับหลายภาคส่วนในรูปแบบเครือข่ายความร่วมมือระหว่างสถาบันอุดมศึกษา องค์กรภาครัฐและเอกชน ก่อให้เกิดการแลกเปลี่ยนเรียนรู้ระหว่างองค์กรมากขึ้น ๒. มหาวิทยาลัยรามคำแหง เปิดโอกาสให้บุคลากรได้เพิ่มพูนความรู้ความสามารถ มีงบประมาณสนับสนุนทุนการศึกษา ทุนวิจัย อบรม ดูงาน ให้แก่บุคลากรได้พัฒนาความก้าวหน้าในสายอาชีพ ๓. ความก้าวหน้าทางเทคโนโลยีสารสนเทศ ทำให้การติดต่อสื่อสารและมีช่องทางที่เข้าถึงข้อมูลข่าวสาร ได้สะดวก รวดเร็วมากยิ่งขึ้น ๔. นโยบายของรัฐบาลด้านแผนพัฒนาระบบดิจิทัล (e-government) สนับสนุนการนำเทคโนโลยีและนวัตกรรมมาปรับใช้กับกระบวนการดำเนินงานต่างๆ ให้มีความทันสมัย คล่องตัว และมีประสิทธิภาพสูงขึ้น | ๑. พัฒนาระบบเทคโนโลยีสารสนเทศด้านงานคลังที่ทันสมัยและมีประสิทธิภาพ เพื่อก้าวทันยุค Digital Technology | ๑. เสริมสร้างศักยภาพบุคลากร ทักษะ ความรู้ ความสามารถ และสร้างจิตสำนึกที่ดีในการบริการ |
| ภัยคุกคาม หรือ ข้อจำกัด (Threats) | กลยุทธ์ (S + T) | กลยุทธ์ (W + T) |
| ๑. สถาบันอุดมศึกษาของภาครัฐและเอกชนมีจำนวนมากขึ้น มีการแข่งขันทางการศึกษาสูงขึ้น ประชากรทางการศึกษามีทางเลือกในการศึกษาต่อได้หลากหลายสถาบันการศึกษา ซึ่งส่งผลให้จำนวนนักศึกษาลดลง ๒. สภาวะเศรษฐกิจถดถอย ทำให้การจัดสรรนโยบายด้านงบประมาณสนับสนุนการศึกษาในระดับอุดมศึกษามีสัดส่วนที่น้อยมากต่อการจัดการศึกษาที่มีคุณภาพและได้มาตรฐาน ๓. แนวโน้มการลดลงของประชากรในวัยศึกษาส่งผลกระทบโดยตรงกับรายได้ของมหาวิทยาลัย ๔. สถานการณ์ต่างๆ ที่เกิดขึ้น อาทิเช่น โรคระบาด ภัยธรรมชาติ การเปลี่ยนแปลงของสภาพแวดล้อม ส่งผลกระทบต่อเศรษฐกิจ สังคม วัฒนธรรม ประชากร การเมือง เทคโนโลยี และการศึกษา | ๑. เสริมสร้างมาตรฐานและคุณภาพของการปฏิบัติงาน | |



Mind Map แสดงความเชื่อมโยงความสัมพันธ์ของแผนปฏิบัติราชการ พ.ศ. ๒๕๖๗ กองคลัง สำนักงานอธิการบดี



ผังแสดงความเชื่อมโยงความสัมพันธ์ของแผนปฏิบัติการมหาวิทยาลัยรามคำแหง และแผนปฏิบัติการกองคลัง สำนักงานอธิการบดี

แผนปฏิบัติการมหาวิทยาลัยรามคำแหง พ.ศ. ๒๕๖๗

| ประเด็นยุทธศาสตร์ | เป้าประสงค์ | กลยุทธ์ |
|--|---|--|
| ๑. ส่งเสริมการศึกษาตลอดชีวิตและพัฒนาคนทุกช่วงวัยอย่างยั่งยืน | ๑. มีการจัดการศึกษาเพื่อการเรียนรู้ตลอดช่วงชีวิต (lifelong Learning) อย่างมีคุณภาพมาตรฐานและยืดหยุ่นตามความเหมาะสมกับกำลังของทุกๆ กลุ่มวัย (Enhancing Curriculum for desired Learning outcomes) ๒. กำลังคนได้รับการพัฒนาทักษะชีวิต (Soft Skill) และทักษะศตวรรษที่ ๒๑ ให้มีคุณภาพและสอดคล้องกับความต้องการของประเทศ ๓. กำลังคนได้รับการเสริมสร้างศักยภาพและสามารถปฏิบัติงานที่ตรงกับสาขาวิชา ๔. กำลังคนได้รับการส่งเสริมความเป็นผู้ประกอบการ (Entrepreneurship) SME ๕. กำลังคนได้รับการส่งเสริมทักษะและสภาพแวดล้อมพื้นฐานเพื่อประสิทธิภาพของการเรียนรู้ ๖. กำลังคนและผู้บริหารจากผลการบูรณาการการอนุรักษ์ เสริมสร้าง ทักษะ ต่อยอดศิลปะและวัฒนธรรม มีความตระหนักต่อการดำรงชีวิตและเป็นมิตรกับสิ่งแวดล้อม | ๑. จัดการศึกษาเพื่อการเรียนรู้ตลอดชีวิต ๒. พัฒนาระบบการกำกับคุณภาพและมาตรฐานหลักสูตร สอดคล้องกับความต้องการตลาดแรงงาน ๓. พัฒนาทักษะพื้นฐานและสิ่งแวดล้อมในการใช้ชีวิต เพื่อสนับสนุนการเรียนรู้ของผู้เรียน ๔. ส่งเสริมศิลปะและวัฒนธรรมบูรณาการการเรียนการสอนเพื่อเสริมสร้างเป็นพลเมืองให้แก่ผู้เรียน |
| ๒. สร้างความเสมอภาคทางสังคม สร้างและขยายโอกาสทางการศึกษา | ๑. มีการขยายโอกาสการเข้าถึงบริการวิชาการของหน่วยงานโดยไม่ทิ้งใครไว้ข้างหลังทั้งส่วนกลางและส่วนภูมิภาคที่สอดคล้องกับความต้องการของคนในพื้นที่เพื่อสร้างคุณภาพชีวิตหรือต่อยอดการเรียนรู้ตลอดชีวิต ๒. ชุมชนและผู้รับบริการ โดยยกระดับทักษะความรู้ผลิตภัณฑ์ สร้างมูลค่าทาง เศรษฐกิจ สังคม หรือมีคุณภาพชีวิตที่ดีขึ้น ๓. มีการบริการวิชาการของมหาวิทยาลัยมีความเข้มแข็ง มีเอกภาพ และเป็นรูปธรรม สามารถขับเคลื่อนได้อย่างคล่องตัว | ๑. สร้างโอกาสการเข้าถึงบริการ ทางวิชาการศึกษาอย่างทั่วถึงและเป็นธรรมโดยไม่ทิ้งใครไว้ข้างหลัง ๒. เสริมสร้างความเข้มแข็งและความยั่งยืนของชุมชนและท้องถิ่นจากผลการให้บริการทางวิชาการ ๓. สร้างความเข้มแข็ง ความเป็นเอกภาพ และความคล่องตัวด้านบริการวิชาการ |
| ๓. การวิจัย เทคโนโลยี และ นวัตกรรมทางการศึกษา | ๑. มหาวิทยาลัยมีความพร้อมของปัจจัยเกื้อหนุนเพื่อการวิจัยนวัตกรรม และจัดการผลประโยชน์จากทรัพย์สินทางปัญญา ๒. มหาวิทยาลัยมีผลงานวิจัยสร้างองค์ความรู้เทคโนโลยีและนวัตกรรมที่ถูกเผยแพร่ ถ่ายทอดและถูกนำไปประยุกต์ใช้เพื่อให้เกิดประโยชน์ต่อประเทศ | ๑. พัฒนาระบบการบริหารการวิจัยและผลประโยชน์จากทรัพย์สินปัญญา ๒. ส่งเสริมการวิจัยและการสร้างความรู้ร่วมมือและการถ่ายทอดองค์ความรู้เพื่อการพัฒนาสังคมเศรษฐกิจและสิ่งแวดล้อม |
| ๔. พลิกโฉมสถาบันอุดมศึกษาแบบตลาดวิชา | ๑. มหาวิทยาลัยมีอัตลักษณ์และภาพลักษณ์องค์กรที่ทันสมัย มุ่งสู่มหาวิทยาลัยดิจิทัล ๒. มหาวิทยาลัยมีประสิทธิภาพ มีความคล่องตัวในการบริหารจัดการมีผลสัมฤทธิ์และเกิดความคุ้มค่าในการจัดการศึกษาโดยยึดหลักธรรมาภิบาล ๓. มีการสร้างเสริมอาจารย์และบุคลากรของมหาวิทยาลัยให้มีศักยภาพสูงและเชี่ยวชาญเฉพาะศาสตร์ ๔. มีระบบนิเวศที่เอื้อต่อการจัดการสถานที่การเรียนรู้ของทุกกลุ่ม สามารถสร้างศักยภาพ | ๑. สร้างภาพลักษณ์มหาวิทยาลัยที่ทันสมัยด้วยการพัฒนาระบบฐานข้อมูลและการบริหารที่ทันสมัย ๒. พัฒนาการบริหารจัดการศึกษาเชิงธรรมาภิบาล ๓. ยกระดับคุณภาพและทักษะของบุคลากรให้เป็นชุมชนทางวิชาการที่สังคมยอมรับ ๔. พัฒนาระบบนิเวศน์และสร้างมูลค่าเพิ่มจากสินทรัพย์ของมหาวิทยาลัย |

แผนปฏิบัติการกองคลัง สำนักงานอธิการบดี พ.ศ. ๒๕๖๗

| ประเด็นยุทธศาสตร์ | เป้าประสงค์ | กลยุทธ์ |
|--|--|---|
| ๑. การเสริมสร้างศักยภาพบุคลากร และพัฒนาเทคโนโลยีสารสนเทศเพื่อการบริหารและการตัดสินใจ | ๑. เสริมสร้างศักยภาพบุคลากร และพัฒนาเทคโนโลยีสารสนเทศเพื่อผู้รับบริการทุกกลุ่มสามารถเข้าถึงเทคโนโลยีสารสนเทศด้านการเงินการคลัง ที่ได้มาตรฐาน สะดวก รวดเร็ว ถูกต้อง และตรวจสอบได้ | ๑. พัฒนาระบบเทคโนโลยีสารสนเทศด้านงานคลังที่ทันสมัยและมีประสิทธิภาพเพื่อก้าวทันยุค Digital Technology ๒. เสริมสร้างศักยภาพบุคลากร ทักษะ ความรู้ ความสามารถ และสร้างจิตสำนึกที่ดีในการบริการ |
| ๒. การยกระดับคุณภาพและมาตรฐานของการบริการทางการเงินการคลัง | ๒. ผู้รับบริการได้รับบริการที่มีคุณภาพและมาตรฐาน ด้วยความเสมอภาค | ๑. เสริมสร้างมาตรฐานและคุณภาพของการปฏิบัติงาน |

วิสัยทัศน์ (Vision)

มุ่งมั่นพัฒนาระบบบริหารจัดการด้านการเงินการคลัง ด้วยความซื่อสัตย์ ถูกต้อง โปร่งใส นำเทคโนโลยีที่ทันสมัยมีคุณภาพและประสิทธิภาพมาใช้ในการปฏิบัติงาน เพื่อสร้างสรรค์คุณค่าสู่องค์กรอย่างยั่งยืน

พันธกิจ (Mission)

๑. พัฒนาระบบเทคโนโลยีสารสนเทศด้านการเงินการคลัง เพื่อใช้เป็นข้อมูลในการบริหารและการตัดสินใจ
๒. เสริมสร้างศักยภาพบุคลากร ทักษะ ความรู้ความสามารถ เพื่อเพิ่มประสิทธิภาพในการปฏิบัติงาน และขับเคลื่อนองค์กรสู่ความสำเร็จ
๓. เสริมสร้างคุณภาพและมาตรฐานของการบริการด้านการเงินการคลัง

ปรัชญา (Philosophy)

บริหารโปร่งใสด้วยหลักธรรมาภิบาล

ปณิธาน (Ambition)

กองคลังยึดมั่น ซื่อสัตย์ ร่วมมือบริการ สรรค์สร้างพัฒนาสู่องค์กรแห่งการเรียนรู้

ค่านิยมองค์กร (Shared Value)

เต็มใจให้บริการด้วยความเสมอภาค ยึดมั่นความซื่อสัตย์ ปฏิบัติตามกฎระเบียบ

ประเด็นยุทธศาสตร์ เป้าประสงค์ กลยุทธ์

ประเด็นยุทธศาสตร์ที่ ๑ การเสริมสร้างศักยภาพบุคลากร และพัฒนาเทคโนโลยีสารสนเทศ เพื่อการบริหารและการตัดสินใจ

เป้าประสงค์ที่ ๑ เสริมสร้างศักยภาพบุคลากร และพัฒนาเทคโนโลยีสารสนเทศ เพื่อให้ผู้รับบริการทุกกลุ่มสามารถเข้าถึงเทคโนโลยีสารสนเทศด้าน
การเงินการคลัง ที่ได้มาตรฐาน สะดวก รวดเร็ว ถูกต้อง และตรวจสอบได้

กลยุทธ์ที่ ๑ พัฒนาระบบเทคโนโลยีสารสนเทศด้านงานคลังที่ทันสมัยและมีประสิทธิภาพ เพื่อก้าวทันยุค Digital Technology

กลยุทธ์ที่ ๒ เสริมสร้างศักยภาพบุคลากร ทักษะ ความรู้ความสามารถ และสร้างจิตสำนึกที่ดีในการบริการ

ประเด็นยุทธศาสตร์ที่ ๒ การยกระดับคุณภาพและมาตรฐานของการบริการทางการเงินและการคลัง

เป้าประสงค์ที่ ๑ ผู้รับบริการได้รับบริการที่มีคุณภาพและมาตรฐาน ด้วยความเสมอภาค

กลยุทธ์ที่ ๑ เสริมสร้างมาตรฐานและคุณภาพของการปฏิบัติงาน

แผนผังเชิงยุทธศาสตร์ของกองคลัง สำนักงานอธิการบดี มหาวิทยาลัยรามคำแหง (STRATEGY MAP)

วิสัยทัศน์ มุ่งมั่นพัฒนาระบบบริหารจัดการด้านการเงินการคลัง ด้วยความซื่อสัตย์ ถูกต้อง โปร่งใส นำเทคโนโลยีที่ทันสมัยมีคุณภาพและประสิทธิภาพมาใช้ในการปฏิบัติงาน เพื่อสร้างสรรค์คุณค่าสู่องค์กรอย่างยั่งยืน

ประเด็นยุทธศาสตร์

๑. การเสริมสร้างศักยภาพบุคลากรและพัฒนาเทคโนโลยีสารสนเทศ เพื่อการบริหารและการตัดสินใจ

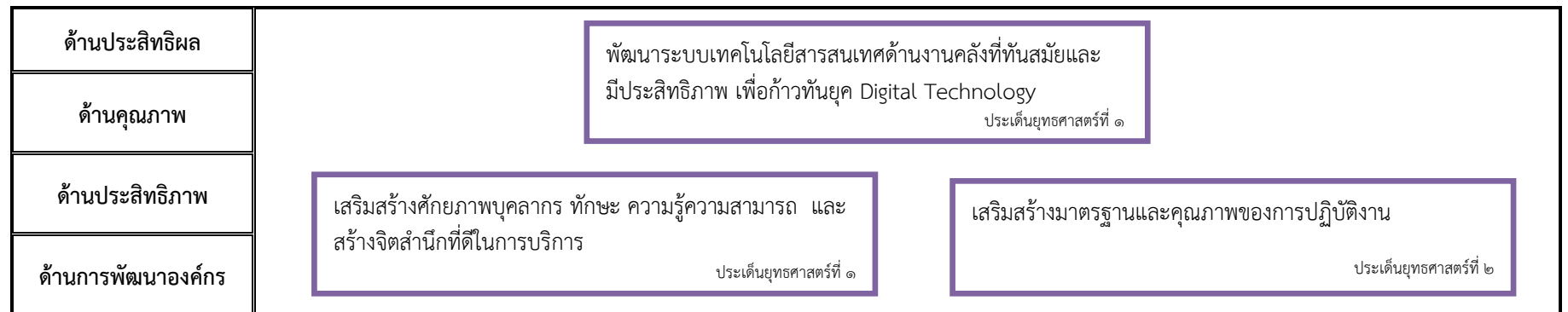
๒. การยกระดับคุณภาพและมาตรฐานของการบริการทางการเงินและการคลัง

เป้าประสงค์

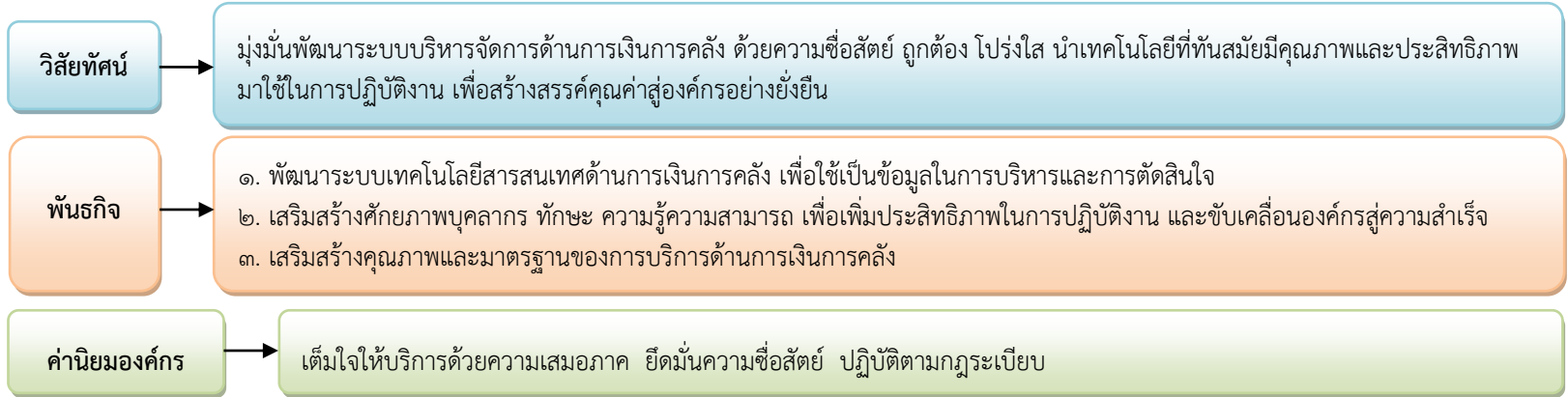
- เสริมสร้างศักยภาพบุคลากร และพัฒนาเทคโนโลยีสารสนเทศ เพื่อผู้รับบริการทุกกลุ่มสามารถรับบริการและเข้าถึงเทคโนโลยีสารสนเทศด้านการเงินการคลังที่ได้มาตรฐาน สะดวก รวดเร็ว ถูกต้อง และตรวจสอบได้ ประเด็นยุทธศาสตร์ที่ ๑

- ผู้รับบริการได้รับบริการที่มีคุณภาพและมาตรฐานด้วยความเสมอภาค ประเด็นยุทธศาสตร์ที่ ๒

แผนที่กลยุทธ์ (STRATEGY MAP)



แผนปฏิบัติการประจำปีงบประมาณ พ.ศ. ๒๕๖๗ กองคลัง สำนักงานอธิการบดี



| | |
|--|---|
| ประเด็นยุทธศาสตร์ที่ ๑ | ประเด็นยุทธศาสตร์ที่ ๒ |
| การเสริมสร้างศักยภาพบุคลากร และพัฒนาเทคโนโลยีสารสนเทศ เพื่อการบริหารและการตัดสินใจ | การยกระดับคุณภาพและมาตรฐานของการบริการทางการเงินและการคลัง |
| เป้าประสงค์ | เป้าประสงค์ |
| ๑. เสริมสร้างศักยภาพบุคลากร และพัฒนาเทคโนโลยีสารสนเทศ เพื่อผู้รับบริการทุกกลุ่ม สามารถรับบริการและเข้าถึงเทคโนโลยีสารสนเทศด้านการเงินการคลังที่ได้มาตรฐาน สะดวก รวดเร็ว ถูกต้อง และตรวจสอบได้ | ๑. ผู้รับบริการได้รับบริการที่มีคุณภาพและมาตรฐานด้วยความเสมอภาค |
| กลยุทธ์ | กลยุทธ์ |
| ๑. พัฒนาระบบเทคโนโลยีสารสนเทศด้านงานคลังที่ทันสมัยและมีประสิทธิภาพ เพื่อก้าวทันยุค Digital Technology ๒. เสริมสร้างศักยภาพบุคลากร ทักษะ ความรู้ความสามารถ และสร้างจิตสำนึกที่ดี ในการบริการ | ๑. เสริมสร้างมาตรฐานและคุณภาพของการปฏิบัติงาน |
| โครงการ/ผลผลิต/กิจกรรม | โครงการ/ผลผลิต/กิจกรรม |
| ๑. กิจกรรมการจัดการข้อมูลด้านการเงินการคลัง ๒. โครงการเสริมสร้างศักยภาพของบุคลากรกองคลัง | ๑. กิจกรรมการประกันคุณภาพการศึกษาภายในกองคลัง |

**สรุปรายละเอียดแผนปฏิบัติราชการ กองคลัง สำนักงานอธิการบดี
ประจำปีงบประมาณ พ.ศ. ๒๕๖๗**

หน่วย : ล้านบาท

| ยุทธศาสตร์/เป้าประสงค์/ กลยุทธ์ | ตัวชี้วัดเป้าประสงค์ | ค่า เป้าหมาย ๒๕๖๗ | โครงการ/กิจกรรม/ผลผลิต | ตัวชี้วัด | ค่าเป้าหมาย ๒๕๖๗ | วงเงินงบประมาณ ปี ๒๕๖๗ | | หมายเหตุและ หน่วยงาน ที่รับผิดชอบ |
|---|---|-------------------------|--|--|---------------------|---------------------------|--------|--|
| | | | | | | แผ่นดิน | รายได้ | |
| <p>ประเด็นยุทธศาสตร์ที่ ๑ การเสริมสร้างศักยภาพบุคลากร และพัฒนาเทคโนโลยีสารสนเทศ เพื่อการบริหารและการตัดสินใจ</p> <p>เป้าประสงค์ ๑. การเสริมสร้างศักยภาพบุคลากร และพัฒนาเทคโนโลยีสารสนเทศ เพื่อผู้รับบริการทุกกลุ่ม สามารถรับบริการและเข้าถึง เทคโนโลยีด้านการเงินการคลัง ที่ได้มาตรฐาน สะดวก รวดเร็ว ถูกต้อง และตรวจสอบได้</p> <p>กลยุทธ์ ๑. พัฒนาระบบเทคโนโลยี สารสนเทศด้านการเงินการคลัง ที่ทันสมัยและมีประสิทธิภาพ เพื่อก้าวทันยุค Digital Technology</p> | ๑. ค่าเฉลี่ยระดับความรู้ ความเข้าใจการใช้งาน ระบบเทคโนโลยีสารสนเทศ ด้านงานคลัง | ๓.๕ | กิจกรรมการจัดการข้อมูล ด้านการเงินการคลัง | ๑.ค่าเฉลี่ยระดับ ความรู้ความเข้าใจ การใช้งานระบบ เทคโนโลยีสารสนเทศ ด้านงานคลัง | ๓.๕ | - | ๐.๒๐ | งานพัฒนาระบบ สารสนเทศด้านงานคลัง กองคลัง |



| ยุทธศาสตร์/เป้าประสงค์/ กลยุทธ์ | ตัวชี้วัดเป้าประสงค์ | ค่า เป้าหมาย ๒๕๖๗ | โครงการ/กิจกรรม/ผลผลิต | ตัวชี้วัด | ค่า เป้าหมาย ๒๕๖๗ | วงเงินงบประมาณ ปี ๒๕๖๗ | | หมายเหตุและ หน่วยงาน ที่รับผิดชอบ | |
|---|---|-------------------------|--|--|-------------------------|---------------------------|--------|---|--|
| | | | | | | แผ่นดิน | รายได้ | | |
| กลยุทธ์ ๒. เสริมสร้างศักยภาพ บุคลากร ทักษะ ความรู้ความสามารถ และสร้างจิตสำนึกที่ดี | ๑. ร้อยละของจำนวนบุคลากร ที่ได้รับการพัฒนาตามสายงาน (สายสนับสนุน) | ๕๕ | โครงการเสริมสร้างศักยภาพ ของบุคลากรกองคลัง | ๑. ร้อยละของจำนวน บุคลากรที่ได้รับการพัฒนา ตามสายงาน (สายสนับสนุน) ๒. ค่าเฉลี่ยระดับ ความสำเร็จของโครงการ ที่มีผลสัมฤทธิ์ตาม วัตถุประสงค์ของโครงการ | ๕๕ ๓.๕ | } | - | ๐.๒๘ | คณะกรรมการบริหาร และ พัฒนาบุคลากร กค. |
| ประเด็นยุทธศาสตร์ที่ ๒ การยกระดับคุณภาพและมาตรฐาน ของการบริการทางการเงิน การคลัง เป้าประสงค์ ๑. ผู้รับบริการได้รับบริการที่มี คุณภาพและมาตรฐาน กลยุทธ์ ๑. เสริมสร้างมาตรฐานและ คุณภาพของการปฏิบัติงาน | ๑. ผลการประเมิน การประกันคุณภาพ การศึกษาภายใน ของกองคลัง | ๓.๕ | กิจกรรมการประกันคุณภาพ การศึกษาภายในกองคลัง | ๑. ผลการประเมิน การประกันคุณภาพ การศึกษาภายใน ของกองคลัง ๒. ค่าเฉลี่ยระดับความรู้ ความเข้าใจของบุคลากร ในระบบประกันคุณภาพ- การศึกษภายใน | ๓.๕ ๓.๕๕ | | } | - | - |
| รวมทั้งสิ้น | | | | | | | | - | ๐.๔๘ |

งบประมาณตามภารกิจประจำ/พื้นฐาน

หน่วย : ล้านบาท

| ภารกิจประจำ/พื้นฐาน | ผู้รับผิดชอบ | งบประมาณ | | แหล่งงบประมาณ |
|----------------------------------|--------------|-----------|------------|-------------------------------------|
| | | งบแผ่นดิน | งบรายได้ | |
| งานบริหารมหาวิทยาลัยและงบบุคลากร | กองคลัง | - | ๑๐,๘๑๐,๔๙๐ | - งบแผ่นดิน - งบรายจ่ายจากรายได้ |
| รวม | | - | ๑๐,๘๑๐,๔๙๐ | |

งบประมาณตามภารกิจเฉพาะ

หน่วย : ล้านบาท

| แผนงาน/งาน/โครงการ/กิจกรรม | ผู้รับผิดชอบ | งบประมาณ | | แหล่งงบประมาณ |
|----------------------------|--------------|-----------|------------|---------------|
| | | งบแผ่นดิน | งบรายได้ | |
| - | - | - | - | - |
| รวม | | - | - | - |
| รวมงบประมาณทั้งสิ้น | | - | ๑๐,๘๑๐,๔๙๐ | |

แผนปฏิบัติงานการติดตามและประเมินผลแผนปฏิบัติราชการ

| ตัวชี้วัด | งาน/กิจกรรม ดำเนินงาน | พ.ศ. ๒๕๖๖ | | | พ.ศ. ๒๕๖๗ | | | | | | | | | ผู้รับผิดชอบ | หมายเหตุ | |
|---|--------------------------|-----------|------|------|-----------|------|-------|-------|------|-------|------|------|------|---|--|--|
| | | ต.ค. | พ.ย. | ธ.ค. | ม.ค. | ก.พ. | มี.ค. | เม.ย. | พ.ค. | มิ.ย. | ก.ค. | ส.ค. | ก.ย. | | | |
| ๑. จัดประชุมคณะกรรมการจัดทำ แผนปฏิบัติราชการ เพื่อวางแนวทางการ ติดตามประเมินผลแผนปฏิบัติราชการ ประจำปี พ.ศ. ๒๕๖๗ | | ← | | | | | | | | | | | → | คณะกรรมการจัดทำ แผนปฏิบัติราชการ กค. | | |
| ๒. ถ่ายทอดแผนปฏิบัติราชการประจำปี งบประมาณ พ.ศ. ๒๕๖๗ สู่มือปฏิบัติ | | | | | ← | | → | | | | | | | | | |
| ๓. ติดตามและประเมินผลการดำเนินงาน ตามแผนฯ ปีละ ๒ ครั้ง | | | | | | | ← | → | | | | | ← | → | คณะกรรมการจัดทำ แผนปฏิบัติราชการ กค. | |
| ๔. จัดทำรายงานการประเมินผล แผนปฏิบัติราชการประจำปีเสนอ ผู้บริหารกองคลัง | | | | | | | ← | → | | | | | ← | → | คณะกรรมการจัดทำ แผนปฏิบัติราชการ กค. | |

ภาคผนวก

คำอธิบายวิสัยทัศน์

★ พัฒนาระบบบริหารจัดการด้านการเงินการคลัง ด้วยความซื่อสัตย์ ถูกต้อง โปร่งใส นำเทคโนโลยีที่ทันสมัยมีคุณภาพและประสิทธิภาพมาใช้ในการปฏิบัติงาน หมายถึง การพัฒนาระบบบริหารจัดการด้านการเงินการคลังของมหาวิทยาลัยสู่ระบบอิเล็กทรอนิกส์ ทั้งในส่วนของเงินงบประมาณแผ่นดินผ่านระบบการบริหารงาน การเงินการคลังภาครัฐแบบอิเล็กทรอนิกส์ (GFMS) และระบบงบประมาณ พัสดุ การเงินและบัญชีกองทุนโดยเกณฑ์พึงรับ-พึงจ่ายลักษณะ ๓ มิติ (ระบบบัญชี ๓ มิติ) ให้มีความทันสมัยและมีประสิทธิภาพมากยิ่งขึ้น โดยการนำระบบเทคโนโลยีสารสนเทศมาใช้เน้นความรวดเร็ว ประหยัดเวลา ถูกต้อง โปร่งใส และสามารถตรวจสอบได้ และมีการบริหารจัดการบูรณาการทางอิเล็กทรอนิกส์เป็นระบบครบวงจรและมีมาตรฐาน มีเครือข่ายรองรับระบบงานการเงินการคลังภาครัฐได้ทั้งระบบงบประมาณ ระบบเบิกจ่าย ระบบจัดซื้อจัดจ้าง ระบบการเงินและบัญชี ระบบบริหารทรัพยากร และระบบบริหารการตรวจสอบและประเมินผล เพื่อให้เกิดความรวดเร็ว รัดกุม โปร่งใส ตรวจสอบได้ สารสนเทศที่ได้รับความนิยมถูกต้องแม่นยำมากยิ่งขึ้น เป็นการเสริมสร้างประสิทธิภาพในการบริหารจัดการด้านการเงินการคลัง

★ ระบบการบริหารงานการเงินการคลังภาครัฐแบบอิเล็กทรอนิกส์ (GFMS) หมายถึง ข้อมูลระบบบริหารงานการเงินการคลังภาครัฐด้วยระบบอิเล็กทรอนิกส์ ประกอบด้วยระบบใหญ่ ๕ ระบบ คือ

๑. ระบบงบประมาณ (PM)
๒. ระบบจัดซื้อจัดจ้าง (PO)
๓. ระบบการเงินและบัญชี (FI)
๔. ระบบบริหารทรัพยากรบุคคล (HR)
๕. ระบบบัญชีต้นทุน (CO)

★ ระบบงบประมาณ พัสดุ การเงินและบัญชีกองทุนโดยเกณฑ์พึงรับ-พึงจ่ายลักษณะ ๓ มิติ (ระบบบัญชี ๓ มิติ) หมายถึง ข้อมูลการบริหารงานในลักษณะ ๓ มิติ คือ แผนงาน หน่วยงาน และกองทุน มีความเชื่อมโยงอย่างต่อเนื่องกับระบบงบประมาณ พัสดุ การเงิน บัญชี และบัญชีต้นทุน เพื่อผลผลิตสารสนเทศตามหลักการบัญชีภาครัฐ

★ การสร้างองค์กรที่ยั่งยืน (Creating a Sustainable Organization) ดังนี้

๑. การสร้างสภาพแวดล้อมเพื่อให้เกิดการบรรลุพันธกิจ การปรับปรุงการดำเนินการขององค์กร การเป็นผู้นำในด้านผลการดำเนินการ และการเรียนรู้ระดับองค์กรและระดับบุคคล
๒. สร้างวัฒนธรรมการทำงานของบุคลากร (Workforce) ที่ส่งมอบประสบการณ์ที่ดีให้แก่ผู้รับบริการหรือลูกค้าอย่างคงเส้นคงวา และส่งเสริมความผูกพันของผู้รับบริการ
๓. สร้างสภาพแวดล้อมเพื่อให้เกิดการสร้างนวัตกรรม ยอมรับความเสี่ยงที่ผ่านการประเมินผลได้ผลเสีย การบรรลุวัตถุประสงค์เชิงกลยุทธ์ (Strategic Objectives) และความคล่องตัวขององค์กร (Organizational Agility)
๔. การมีส่วนร่วมในการวางแผนการพัฒนาผู้นำในอนาคตขององค์กร

