

สารบัญ

	หน้า
หลักการและเหตุผล.....	๑
ผลการวิเคราะห์สภาพแวดล้อมศักยภาพ กองคลัง สำนักงานอธิการบดี มหาวิทยาลัยรามคำแหง (SWOT Analysis).....	๒
TOWS MATRIX Analysis แผนปฏิบัติราชการ ๕ ปี พ.ศ. ๒๕๕๙ – ๒๕๖๓ กองคลัง สำนักงานอธิการบดี มหาวิทยาลัยรามคำแหง.....	๔
วิสัยทัศน์ ค่านิยมองค์กร ปรัชญา ปณิธาน พันธกิจ.....	๕
ประเด็นยุทธศาสตร์ เป้าประสงค์ กลยุทธ์.....	๖
แผนผังเชิงยุทธศาสตร์ของกองคลัง สำนักงานอธิการบดี มหาวิทยาลัยรามคำแหง (Strategy Map).....	๗
แผนปฏิบัติราชการ ๕ ปี (พ.ศ. ๒๕๕๙ – ๒๕๖๓).....	๘
รายละเอียดแผนปฏิบัติราชการ ๕ ปี (พ.ศ. ๒๕๕๙ – ๒๕๖๓).....	๙
 ภาคผนวก	
- คำนิยามของวิสัยทัศน์กองคลัง.....	๑๒
- Mind Map แสดงความเชื่อมโยงความสัมพันธ์ของแผนปฏิบัติราชการ ๕ ปี (พ.ศ. ๒๕๕๙ – ๒๕๖๓).....	๑๓

แผนปฏิบัติการราชการ ๕ ปี พ.ศ. ๒๕๕๙ – ๒๕๖๓
กองคลัง สำนักงานอธิการบดี มหาวิทยาลัยรามคำแหง

หลักการและเหตุผล

ตามที่พระราชกฤษฎีกาว่าด้วยหลักเกณฑ์และวิธีบริหารกิจการบ้านเมืองที่ดี พ.ศ. ๒๕๔๖ มาตรา ๑๖ ได้บัญญัติให้ส่วนราชการต้องจัดทำแผนปฏิบัติการที่สอดคล้องกับนโยบายของรัฐบาล แผนพัฒนาเศรษฐกิจและสังคมแห่งชาติ และส่วนอื่น ๆ ที่เกี่ยวข้องนั้น

กองคลัง สำนักงานอธิการบดี ซึ่งเป็นส่วนราชการระดับกอง ในสังกัดสำนักงานอธิการบดี มหาวิทยาลัยรามคำแหง จึงต้องจัดทำแผนปฏิบัติการ ๕ ปี (พ.ศ. ๒๕๕๙ – ๒๕๖๓) ซึ่งเป็นแผนระยะกลาง เพื่อกำหนดทิศทางการดำเนินการจัดทำแผนปฏิบัติการประจำปี โครงการ/กิจกรรม ผลผลิตของกองคลัง อีกทั้งยังเป็นเครื่องมือในการติดตามประเมินผลการปฏิบัติงานตามหลักการบริหารงานมุ่งผลสัมฤทธิ์ โดยบูรณาการเชื่อมโยงกับแผนปฏิบัติการ ๕ ปี (พ.ศ. ๒๕๕๙ – ๒๕๖๓) และแผนปฏิบัติการประจำปีงบประมาณของมหาวิทยาลัย ซึ่งมีความสอดคล้องเชื่อมโยงกับนโยบายและแผนบริหารราชการแผ่นดิน แผนพัฒนาเศรษฐกิจและสังคมแห่งชาติ แผนปฏิบัติการกระทรวงศึกษาธิการ กรอบแผนอุดมศึกษาระยะยาว ๑๕ ปี แนวทางของสำนักงานรับรองมาตรฐานและประเมินคุณภาพการศึกษา และสำนักงานคณะกรรมการพัฒนาระบบราชการ รวมถึงนโยบายของมหาวิทยาลัย

ผลการวิเคราะห์สภาพแวดล้อมศักยภาพ กองคลัง สำนักงานอธิการบดี มหาวิทยาลัยรามคำแหง (SWOT Analysis)

๑. สภาพแวดล้อมภายในองค์กร

จุดแข็ง (Strengths)

๑. กองคลังเป็นหน่วยงานสนับสนุนของมหาวิทยาลัยที่ปฏิบัติงานโดยยึดกฎหมายและระเบียบต่างๆ รักษาวินัยทางการเงินและการคลังอย่างเคร่งครัด
๒. กองคลังมีความพร้อมในการนำเทคโนโลยีสารสนเทศที่ทันสมัยมาใช้ เพื่อเพิ่มประสิทธิภาพการปฏิบัติงาน
๓. ผู้บริหารมีวิสัยทัศน์ มีภาวะผู้นำ มีทักษะการบริหารการเปลี่ยนแปลงและบริหารองค์กรภายใต้หลักธรรมาภิบาล

จุดอ่อน (Weaknesses)

๑. บุคลากรบางส่วนขาดความรู้ ทักษะในการใช้เทคโนโลยีสารสนเทศ ทักษะการถ่ายทอด การคิดเชิงวิเคราะห์ และการเชื่อมโยงระบบ
๒. บุคลากรส่วนใหญ่ไม่ถนัดต่อการแสดงความคิดเห็นในทุกโอกาส และขาดการใฝ่รู้เพื่อแสวงหาวิธีการปฏิบัติงานอย่างมืออาชีพ
๓. บุคลากรใหม่ที่มาทดแทนบุคลากรเดิม ขาดความเชี่ยวชาญและประสบการณ์ในการปฏิบัติงาน
๔. บุคลากรบางส่วนยังขาดจิตสำนึกที่ดีในการให้บริการ

โอกาส (Opportunities)

๑. การปฏิรูประบบราชการเป็นโอกาสในการปรับเปลี่ยนหน้าที่ โครงสร้างระบบบริหารและวิธีการทำงาน/ ระบบบริหารงานบุคคล/ วัฒนธรรมและค่านิยมองค์กร
๒. ปัจจุบันโลกอยู่ในยุคเศรษฐกิจฐานความรู้ คือ สังคมเข้าถึงและใช้ความรู้เป็นพลังในการกำหนดสภาพสังคมและเศรษฐกิจ และเกิดการตื่นตัวด้านการจัดการความรู้ภายในองค์กร
๓. กระแสการเปลี่ยนแปลงด้านเทคโนโลยีสารสนเทศส่งผลต่อการเปลี่ยนแปลงทางเศรษฐกิจ สังคม การเมือง

ข้อจำกัด/ภัยคุกคาม (Threats)

๑. การเปิดเสรีการศึกษาทำให้คู่แข่งในตลาดอุดมศึกษามีมากขึ้น ทั้งจำนวนสถาบันและประเภทการรับนักศึกษา อีกทั้งนโยบายของคู่แข่งที่เอื้อประโยชน์ให้กับผู้เรียน โดยไม่คำนึงถึงมาตรฐานและคุณภาพทางการศึกษา
๒. การจัดสรรนโยบายด้านงบประมาณสนับสนุนการศึกษาระดับอุดมศึกษามีสัดส่วนที่น้อยมากต่อการจัดการศึกษาที่มีคุณภาพและมาตรฐาน
๓. การลดลงของประชากรในวัยศึกษาส่งผลกระทบโดยตรงกับรายได้ของมหาวิทยาลัย

ที่มาข้อมูล: ผลการวิเคราะห์สภาพแวดล้อมประจำปีงบประมาณ พ.ศ. ๒๕๕๙ – ๒๕๖๓ ของกองคลังมาจากการระดมสมองของคณะกรรมการจัดทำแผนปฏิบัติการและผู้บริหารกองคลัง
ทุกระดับ รวมทั้งนำผลการวิเคราะห์สภาพแวดล้อมจากแผนประจำปีงบประมาณ พ.ศ. ๒๕๕๕ – ๒๕๕๘ มาปรับปรุงพัฒนา

TOWS MATRIX Analysis แผนปฏิบัติการ ๕ ปี พ.ศ. ๒๕๕๙ – ๒๕๖๓ กองคลัง สำนักงานอธิการบดี มหาวิทยาลัยรามคำแหง

ปัจจัยภายใน	จุดแข็ง (Strengths)	จุดอ่อน (Weaknesses)
	ปัจจัยภายนอก	๑. กองคลังเป็นหน่วยงานสนับสนุนของมหาวิทยาลัยที่ปฏิบัติงานโดยยึดกฎหมายและระเบียบต่างๆ รักษาวินัยทางการเงินและการคลังอย่างเคร่งครัด ๒. กองคลังมีความพร้อมในการนำเทคโนโลยีสารสนเทศที่ทันสมัยมาใช้เพื่อเพิ่มประสิทธิภาพการปฏิบัติงาน ๓. ผู้บริหารมีวิสัยทัศน์ มีภาวะผู้นำ มีทักษะการบริหารการเปลี่ยนแปลงและบริหารองค์กรภายใต้หลักธรรมาภิบาล
โอกาส (Opportunities)	กลยุทธ์ (S + O)	กลยุทธ์ (W + O)
๑. การปฏิรูประบบราชการเป็นโอกาสในการปรับเปลี่ยนหน้าที่ โครงสร้างระบบบริหารและวิธีการทำงาน/ ระบบบริหารงานบุคคล/ วัฒนธรรมและค่านิยมองค์กร ๒. ปัจจุบันโลกอยู่ในยุคเศรษฐกิจฐานความรู้ คือ สังคมเข้าถึงและใช้ความรู้เป็นพลังในการกำหนดสภาพสังคมและเศรษฐกิจ และเกิดการตื่นตัวด้านการจัดการความรู้ภายในองค์กร ๓. กระแสการเปลี่ยนแปลงด้านเทคโนโลยีสารสนเทศส่งผลต่อการเปลี่ยนแปลงทางเศรษฐกิจ สังคม การเมือง	๑. พัฒนาเทคโนโลยีสารสนเทศด้านการเงินและการคลัง	๑. เร่งรัดปรับปรุงระบบพัฒนาบุคลากร
ภัยคุกคาม หรือ ข้อจำกัด (Threats)	กลยุทธ์ (S + T)	กลยุทธ์ (W + T)
๑. การเปิดเสรีการศึกษาทำให้คู่แข่งชั้นในตลาดอุดมศึกษามีมากขึ้น ทั้งจำนวนสถาบันและประเภทการรับนักศึกษา อีกทั้งนโยบายของคู่แข่งชั้นที่เอื้อประโยชน์ให้กับผู้เรียน โดยไม่คำนึงถึงมาตรฐานและคุณภาพทางการศึกษา ๒. การจัดสรรนโยบายด้านงบประมาณสนับสนุนการศึกษาระดับอุดมศึกษามีสัดส่วนที่น้อยมากต่อการจัดการศึกษาที่มีคุณภาพและมาตรฐาน ๓. การลดลงของประชากรในวัยศึกษาส่งผลกระทบต่อรายได้ของมหาวิทยาลัย	๑. เสริมสร้างมาตรฐานหรือคุณภาพของผลผลิต	

.....

วิสัยทัศน์

กองคลังเป็นศูนย์กลางข้อมูลสารสนเทศทางการเงินการคลัง เพื่อใช้ในการบริหารจัดการและพัฒนา ให้ทันต่อกระแสการเปลี่ยนแปลง

ค่านิยมองค์กร

เต็มใจให้บริการด้วยความเสมอภาค ยึดมั่นความซื่อสัตย์ ปฏิบัติตามกฎหมายระเบียบ

ปรัชญา (Philosophy)

บริหารโปร่งใสด้วยหลักธรรมาภิบาล

ปณิธาน (Ambition)

กองคลังยึดมั่น ซื่อสัตย์ ร่วมมือบริการ สรรค์สร้างพัฒนาสู่องค์กรแห่งการเรียนรู้

พันธกิจ

๑. พัฒนาระบบสารสนเทศด้านการเงินการคลัง เพื่อใช้เป็นข้อมูลในการบริหารและการตัดสินใจ
๒. ส่งเสริมการพัฒนาการให้บริการด้านการเงินการคลังและพัสดุ

ประเด็นยุทธศาสตร์ เป้าประสงค์ กลยุทธ์

ประเด็นยุทธศาสตร์ที่ ๑ การพัฒนาศักยภาพเทคโนโลยีสารสนเทศ เพื่อการบริหารและการตัดสินใจ

เป้าประสงค์ที่ ๑ ผู้รับบริการทุกกลุ่มสามารถเข้าถึงเทคโนโลยีสารสนเทศด้านการเงินการคลังที่ได้มาตรฐาน สะดวก รวดเร็ว และถูกต้อง

กลยุทธ์ที่ ๑ พัฒนาระบบเทคโนโลยีสารสนเทศด้านการเงินการคลัง

ประเด็นยุทธศาสตร์ที่ ๒ การยกระดับคุณภาพและมาตรฐานการบริการทางการเงินและการคลัง

เป้าประสงค์ที่ ๑ ผู้รับบริการได้รับบริการที่มีคุณภาพและมาตรฐาน

กลยุทธ์ที่ ๑ เร่งรัดปรับปรุงระบบพัฒนาบุคลากร

กลยุทธ์ที่ ๒ เสริมสร้างมาตรฐานหรือคุณภาพของผลผลิต

แผนผังเชิงยุทธศาสตร์ของกองคลัง สำนักงานอธิการบดี มหาวิทยาลัยรามคำแหง (STRATEGY MAP)

วิสัยทัศน์ กองคลังเป็นศูนย์กลางข้อมูลสารสนเทศทางการเงินการคลัง เพื่อใช้ในการบริหารจัดการและพัฒนา ให้ทันต่อกระแสการเปลี่ยนแปลง

ประเด็นยุทธศาสตร์

๑. การพัฒนาศักยภาพเทคโนโลยีสารสนเทศ เพื่อการบริหารและการตัดสินใจ

๒. การยกระดับคุณภาพและมาตรฐานการบริการทางการเงินและการคลัง

เป้าประสงค์

- ผู้รับบริการทุกกลุ่มสามารถเข้าถึงเทคโนโลยีสารสนเทศด้านการเงินการคลังที่ได้มาตรฐาน สะดวก รวดเร็ว และถูกต้อง

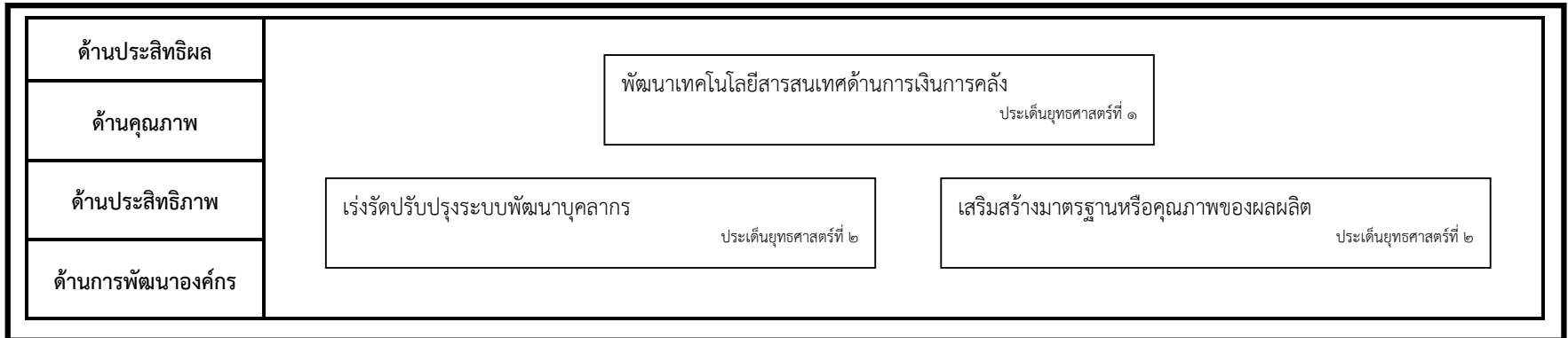
ประเด็นยุทธศาสตร์ที่ ๑

- ผู้รับบริการได้รับบริการที่มีคุณภาพและมาตรฐาน

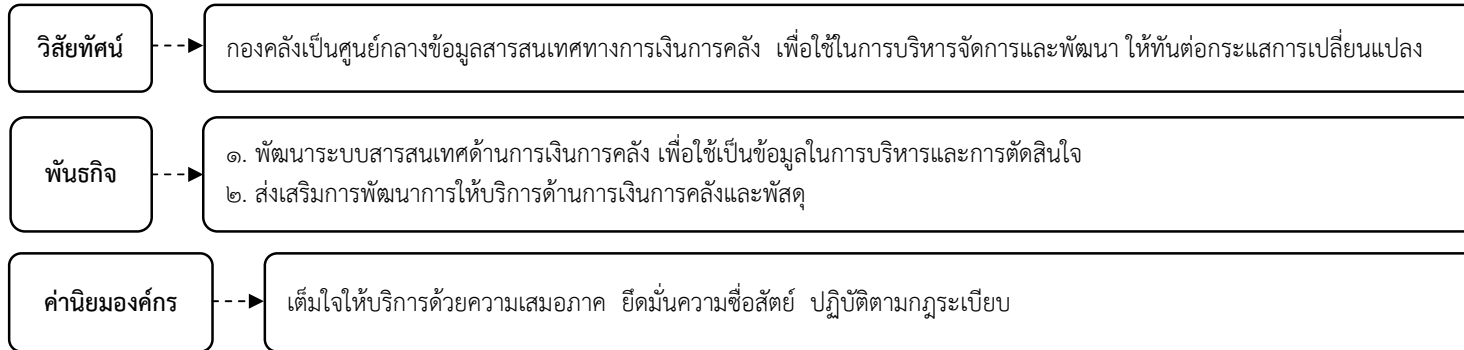
ประเด็นยุทธศาสตร์ที่ ๒



แผนที่กลยุทธ์ (STRATEGY MAP)



แผนปฏิบัติการ ๕ ปี (พ.ศ. ๒๕๕๙ - ๒๕๖๓)



ประเด็นยุทธศาสตร์ที่ ๑	ประเด็นยุทธศาสตร์ที่ ๒
การพัฒนาศักยภาพเทคโนโลยีสารสนเทศ เพื่อการบริหารและการตัดสินใจ	การยกระดับคุณภาพและมาตรฐานการบริการทางการเงินและการคลัง

เป้าประสงค์	เป้าประสงค์
๑. ผู้รับบริการทุกกลุ่มสามารถเข้าถึงเทคโนโลยีสารสนเทศด้านการเงินการคลังที่ได้มาตรฐาน สะดวก รวดเร็ว และถูกต้อง	๑. ผู้รับบริการได้รับบริการที่มีคุณภาพและมาตรฐาน

กลยุทธ์	กลยุทธ์
๑. พัฒนาระบบเทคโนโลยีสารสนเทศด้านการเงินการคลัง	<ol style="list-style-type: none"> ๑. เร่งรัดปรับปรุงระบบพัฒนาบุคลากร ๒. เสริมสร้างมาตรฐานหรือคุณภาพของผลผลิต

โครงการ/ผลผลิต/กิจกรรม	โครงการ/ผลผลิต/กิจกรรม
๑. กิจกรรมการจัดการข้อมูลด้านการเงินการคลัง	<ol style="list-style-type: none"> ๑. โครงการพัฒนาบุคลากรกองคลัง ๒. โครงการประกันคุณภาพการศึกษาภายในกองคลัง

รายละเอียดแผนปฏิบัติการ ๕ ปี (พ.ศ. ๒๕๕๙ - ๒๕๖๓)

หน่วย: ล้านบาท

ยุทธศาสตร์/ เป้าประสงค์/กลยุทธ์	ตัวชี้วัดเป้าประสงค์	ค่าเป้าหมาย					ที่มา ตัวชี้วัด	โครงการ/กิจกรรม/ผลผลิต	วงเงินงบประมาณปี								หน่วยงานที่ รับผิดชอบ				
		๒๕๕๙		๒๕๖๐		๒๕๖๑			๒๕๖๒		๒๕๖๓		รวม								
		งปม.	นอก งปม.	งปม.	นอก งปม.	งปม.			นอก งปม.	งปม.	นอก งปม.	งปม.	นอก งปม.	งปม.	นอก งปม.						
<p>ประเด็นยุทธศาสตร์ที่ ๑ การพัฒนาศักยภาพ เทคโนโลยีสารสนเทศ เพื่อ การบริหารและการตัดสินใจ</p> <p>เป้าประสงค์ ๑. ผู้รับบริการทุกกลุ่ม สามารถเข้าถึงเทคโนโลยี สารสนเทศด้านการเงิน การคลังที่ได้มาตรฐาน สะดวก รวดเร็ว และ ถูกต้อง</p> <p>กลยุทธ์ ๑. พัฒนาระบบเทคโนโลยี สารสนเทศด้านการเงิน การคลัง</p>	๑. ระดับความสำเร็จของ การดำเนินการระบบ สารสนเทศเพื่อการบริหาร และการตัดสินใจ	๑	๒	๓	๔	๕	มร.	๑. กิจกรรมการจัดการ ข้อมูลด้านการเงินการคลัง	-	๑๐๐	-	๑๐๐	-	๑๐๐	-	๑๐๐	-	๑๐๐	-	๕๐๐	โครงการ ๓ มิติ กค., สถาบันคอมพิวเตอร์
<p>ประเด็นยุทธศาสตร์ที่ ๒ การยกระดับคุณภาพและ มาตรฐานการบริการทาง การเงินการคลัง</p> <p>เป้าประสงค์ ๑. ผู้รับบริการได้รับ บริการที่มีคุณภาพและ มาตรฐาน</p>																					

.....

ยุทธศาสตร์/ เป้าประสงค์/กลยุทธ์	ตัวชี้วัดเป้าประสงค์	ค่าเป้าหมาย					ที่มา ตัวชี้วัด	โครงการ/กิจกรรม/ผลผลิต	วงเงินงบประมาณปี										หน่วยงานที่ รับผิดชอบ		
		๒๕๕๙		๒๕๖๐		๒๕๖๑			๒๕๖๒		๒๕๖๓		รวม								
		งปม.	นอก งปม.	งปม.	นอก งปม.	งปม.			นอก งปม.	งปม.	นอก งปม.	งปม.	นอก งปม.	งปม.	นอก งปม.						
กลยุทธ์ ๑. เร่งรัดปรับปรุงระบบ พัฒนาบุคลากร	๑. ร้อยละของการบรรลุ เป้าหมายของแผนบริหาร และแผนพัฒนาบุคลากร และปฏิบัติตาม จรรยาบรรณวิชาชีพ	๗๕	๘๐	๘๕	๙๐	๙๕	มร.	๑. โครงการพัฒนาบุคลากร กองคลัง	-	๐.๕๐	-	๐.๕๐	-	๐.๕๐	-	๐.๕๐	-	๐.๕๐	-	๒.๕๐	คณะกรรมการพัฒนา ระบบเทคโนโลยีและ บุคลากร กค.
กลยุทธ์ ๒. เสริมสร้างมาตรฐาน หรือคุณภาพของผลผลิต	๑. ผลการประเมินการ ประกันคุณภาพการศึกษา ภายในของกองคลัง	๓.๕๐	๓.๖๐	๓.๗๐	๓.๘๐	๓.๙๐	มร.	๑. โครงการประกันคุณภาพ การศึกษาภายในกองคลัง	-	-	-	-	-	-	-	-	-	-	-	-	คณะกรรมการ ประกันคุณภาพ การศึกษา กค.
รวมทั้งสิ้น								-	๑.๕๐	-	๑.๕๐	-	๑.๕๐	-	๑.๕๐	-	๑.๕๐	-	๗.๕๐		

ภาคผนวก

คำนิยามของวิสัยทัศน์กองคลัง

- ★ ศูนย์กลางข้อมูลสารสนเทศทางการเงินการคลัง หมายถึง แหล่งรวมข้อมูลการบริหารการเงินการคลังภาครัฐแบบอิเล็กทรอนิกส์ (GFMS) และการเงินการคลังเงินนอกงบประมาณแบบอิเล็กทรอนิกส์ (ระบบ 3 มิติ) ของมหาวิทยาลัย
- ★ ข้อมูลสารสนเทศการเงินการคลังภาครัฐ หมายถึง ข้อมูลระบบบริหารงานการเงินการคลังภาครัฐด้วยระบบอิเล็กทรอนิกส์ เรียกว่า GFMS ที่ประกอบด้วยระบบใหญ่ 5 ระบบ คือ
 1. ระบบงบประมาณ (PM)
 2. ระบบจัดซื้อจัดจ้าง (PO)
 3. ระบบการเงินและบัญชี (FI)
 4. ระบบบริหารทรัพยากรบุคคล (HR)
 5. ระบบบัญชีต้นทุน (CO)
- ★ ระบบข้อมูลสารสนเทศการเงินการคลังเงินนอกงบประมาณแบบอิเล็กทรอนิกส์ (ระบบ 3 มิติ) หมายถึง ข้อมูลการบริหารงานในลักษณะ 3 มิติ คือ แผนงาน หน่วยงาน และกองทุน มีความเชื่อมโยงอย่างต่อเนื่องกับระบบงบประมาณ พัสดุ การเงิน บัญชี และบัญชีต้นทุน เพื่อผลิตสารสนเทศตามหลักการบัญชีสากล
- ★ การบริหารจัดการและพัฒนามหาวิทยาลัยให้ทันต่อกระแสการเปลี่ยนแปลง หมายถึง การบริหารจัดการและพัฒนาองค์กรให้สามารถตอบสนองต่อปัจจัยสภาพแวดล้อมที่เกิดขึ้นทั้งทางสังคม เศรษฐกิจ การเมือง ในระดับภูมิภาคหรือระดับสากล เพื่อให้องค์กรสามารถปรับตัวและแก้ไขปัญหา ก้าวทันการเปลี่ยนแปลงพร้อมสร้างความเข้มแข็งให้องค์กรอย่างเป็นระบบและเป็นรูปธรรมมากขึ้น

Mind Map แสดงความเชื่อมโยงความสัมพันธ์ของแผนปฏิบัติราชการ ๕ ปี (พ.ศ. ๒๕๕๙ - ๒๕๖๓)

