

สารบัญ

	หน้า
หลักการและเหตุผล.....	๑
ผลการวิเคราะห์สภาพแวดล้อมศักยภาพ กองคลัง สำนักงานอธิการบดี มหาวิทยาลัยรามคำแหง (SWOT Analysis).....	๒
TOWS MATRIX Analysis แผนปฏิบัติราชการ ๕ ปี พ.ศ. ๒๕๖๐ – ๒๕๖๔ กองคลัง สำนักงานอธิการบดี มหาวิทยาลัยรามคำแหง.....	๔
วิสัยทัศน์ ค่านิยมองค์กร ปรัชญา ปณิธาน พันธกิจ.....	๕
ประเด็นยุทธศาสตร์ เป้าประสงค์ กลยุทธ์.....	๖
แผนผังเชิงยุทธศาสตร์ของกองคลัง สำนักงานอธิการบดี มหาวิทยาลัยรามคำแหง (Strategy Map).....	๗
แผนปฏิบัติราชการ ๕ ปี (พ.ศ. ๒๕๖๐ – ๒๕๖๔).....	๘
รายละเอียดแผนปฏิบัติราชการ ๕ ปี (พ.ศ. ๒๕๖๐ – ๒๕๖๔).....	๙
 ภาคผนวก	
- ค่านิยมของวิสัยทัศน์กองคลัง.....	๑๒
- Mind Map แสดงความเชื่อมโยงความสัมพันธ์ของแผนปฏิบัติราชการ ๕ ปี (พ.ศ. ๒๕๖๐ – ๒๕๖๔).....	๑๓

แผนปฏิบัติการราชการ ๕ ปี พ.ศ. ๒๕๖๐ – ๒๕๖๔
กองคลัง สำนักงานอธิการบดี มหาวิทยาลัยรามคำแหง

หลักการและเหตุผล

ตามที่พระราชกฤษฎีกาว่าด้วยหลักเกณฑ์และวิธีบริหารกิจการบ้านเมืองที่ดี บัญญัติให้ส่วนราชการต้องจัดทำแผนปฏิบัติการที่สอดคล้องกับนโยบายของรัฐบาล แผนพัฒนาเศรษฐกิจและสังคมแห่งชาติและอื่น ๆ ที่เกี่ยวข้องนั้น

กองคลัง สำนักงานอธิการบดี ซึ่งเป็นส่วนราชการระดับกอง ในสังกัดสำนักงานอธิการบดี มหาวิทยาลัยรามคำแหง จึงต้องจัดทำแผนปฏิบัติการ ๕ ปี (พ.ศ. ๒๕๖๐ – ๒๕๖๔) ซึ่งเป็นแผนระยะกลาง เพื่อเป็นกรอบกำหนดทิศทางการดำเนินงานของแผนปฏิบัติการประจำปี โครงการ/กิจกรรม และผลผลิตของกองคลัง ในแต่ละปีงบประมาณ นอกจากนี้ยังเป็นเครื่องมือสำคัญในการกำกับติดตามและประเมินผลการปฏิบัติงาน ตามระบบการบริหารงานมุ่งผลสัมฤทธิ์โดยบูรณาการเชื่อมโยงกับนโยบายของรัฐบาล แผนพัฒนาเศรษฐกิจและสังคมแห่งชาติ ฉบับที่ ๑๒ แผนปฏิบัติการของกระทรวงศึกษาธิการ กรอบแผนอุดมศึกษาระยะยาว ๑๕ ปี ฉบับที่ ๒ แนวทางการพัฒนาสำนักงานคณะกรรมการการอุดมศึกษา สำนักงานรับรองมาตรฐานและประเมินคุณภาพการศึกษา และสำนักงานคณะกรรมการพัฒนาระบบราชการ รวมถึงนโยบายของมหาวิทยาลัย

ผลการวิเคราะห์สภาพแวดล้อมศักยภาพ กองคลัง สำนักงานอธิการบดี มหาวิทยาลัยรามคำแหง (SWOT Analysis)

๑. สภาพแวดล้อมภายในองค์กร

จุดแข็ง (Strengths)

๑. กองคลังเป็นหน่วยงานสนับสนุนของมหาวิทยาลัยที่ปฏิบัติงานโดยยึดกฎหมายและระเบียบต่างๆ รักษาวินัยทางการเงินและการคลังอย่างเคร่งครัด
๒. กองคลังมีความพร้อมในการนำเทคโนโลยีสารสนเทศที่ทันสมัยมาใช้ เพื่อเพิ่มประสิทธิภาพการปฏิบัติงาน
๓. ผู้บริหารมีวิสัยทัศน์ มีภาวะผู้นำ มีทักษะการบริหารการเปลี่ยนแปลงและบริหารองค์กรภายใต้หลักธรรมาภิบาล

จุดอ่อน (Weaknesses)

๑. บุคลากรบางส่วนขาดความรู้ ทักษะในการใช้เทคโนโลยีสารสนเทศ ทักษะการถ่ายทอด การคิดเชิงวิเคราะห์ และการเชื่อมโยงระบบ
๒. บุคลากรส่วนใหญ่ไม่ถนัดต่อการแสดงความคิดเห็นในทุกโอกาส และขาดการใฝ่รู้เพื่อแสวงหาวิธีการปฏิบัติงานอย่างมืออาชีพ
๓. บุคลากรใหม่ที่มาทดแทนบุคลากรเดิม ขาดความเชี่ยวชาญและประสบการณ์ในการปฏิบัติงาน
๔. บุคลากรบางส่วนยังขาดจิตสำนึกที่ดีในการให้บริการ

๑. สภาพแวดล้อมภายนอกองค์กร

โอกาส (Opportunities)

๑. การปฏิรูประบบราชการเป็นโอกาสในการปรับเปลี่ยนหน้าที่ โครงสร้างระบบบริหารและวิธีการทำงาน/ ระบบบริหารงานบุคคล/ วัฒนธรรมและค่านิยมองค์กร
๒. ปัจจุบันโลกอยู่ในยุคเศรษฐกิจฐานความรู้ คือ สังคมเข้าถึงและใช้ความรู้เป็นพลังในการกำหนดสภาพสังคมและเศรษฐกิจ และเกิดการตื่นตัวด้านการจัดการความรู้ภายในองค์กร
๓. กระแสการเปลี่ยนแปลงด้านเทคโนโลยีสารสนเทศส่งผลต่อการเปลี่ยนแปลงทางเศรษฐกิจ สังคม การเมือง

ข้อจำกัด/ภัยคุกคาม (Threats)

๑. การเปิดเสรีการศึกษาทำให้คู่แข่งในตลาดอุดมศึกษามีมากขึ้น ทั้งจำนวนสถาบันและประเภทการรับนักศึกษา อีกทั้งนโยบายของคู่แข่งที่เอื้อประโยชน์ให้กับผู้เรียน โดยไม่คำนึงถึงมาตรฐานและคุณภาพทางการศึกษา
๒. การจัดสรรนโยบายด้านงบประมาณสนับสนุนการศึกษาระดับอุดมศึกษามีสัดส่วนที่น้อยมากต่อการจัดการศึกษาที่มีคุณภาพและมาตรฐาน
๓. การลดลงของประชากรในวัยศึกษาส่งผลกระทบต่อรายได้ของมหาวิทยาลัย

ที่มาข้อมูล: ผลการวิเคราะห์สภาพแวดล้อมประจำปีงบประมาณ พ.ศ. ๒๕๖๐ – ๒๕๖๔ ของกองคลังมาจากการระดมสมองของคณะกรรมการจัดทำแผนปฏิบัติราชการและผู้บริหารกองคลังทุกระดับ รวมทั้งนำผลการวิเคราะห์สภาพแวดล้อมจากแผนประจำปีงบประมาณ พ.ศ. ๒๕๕๕ – ๒๕๕๘ มาปรับปรุงพัฒนา

TOWS MATRIX Analysis แผนปฏิบัติการราชการ ๕ ปี พ.ศ. ๒๕๖๐ – ๒๕๖๔ กองคลัง สำนักงานอธิการบดี มหาวิทยาลัยรามคำแหง

ปัจจัยภายใน	จุดแข็ง (Strengths)	จุดอ่อน (Weaknesses)
	ปัจจัยภายนอก	๑. กองคลังเป็นหน่วยงานสนับสนุนของมหาวิทยาลัยที่ปฏิบัติงานโดยยึดกฎหมายและระเบียบต่างๆ รักษาวินัยทางการเงินและการคลังอย่างเคร่งครัด ๒. กองคลังมีความพร้อมในการนำเทคโนโลยีสารสนเทศที่ทันสมัยมาใช้เพื่อเพิ่มประสิทธิภาพการปฏิบัติงาน ๓. ผู้บริหารมีวิสัยทัศน์ มีภาวะผู้นำ มีทักษะการบริหารการเปลี่ยนแปลงและบริหารองค์กรภายใต้หลักธรรมาภิบาล
โอกาส (Opportunities)	กลยุทธ์ (S + O)	กลยุทธ์ (W + O)
๑. การปฏิรูประบบราชการเป็นโอกาสในการปรับเปลี่ยนหน้าที่ โครงสร้างระบบบริหารและวิธีการทำงาน/ ระบบบริหารงานบุคคล/ วัฒนธรรมและค่านิยมองค์กร ๒. ปัจจุบันโลกอยู่ในยุคเศรษฐกิจฐานความรู้ คือ สังคมเข้าถึงและใช้ความรู้เป็นพลังในการกำหนดสภาพสังคมและเศรษฐกิจ และเกิดการตื่นตัวด้านการจัดการความรู้ภายในองค์กร ๓. กระแสการเปลี่ยนแปลงด้านเทคโนโลยีสารสนเทศส่งผลต่อการเปลี่ยนแปลงทางเศรษฐกิจ สังคม การเมือง	๑. พัฒนาเทคโนโลยีสารสนเทศด้านการเงินและการคลัง	๑. ส่งเสริมและพัฒนาศักยภาพของบุคลากร
ภัยคุกคาม หรือ ข้อจำกัด (Threats)	กลยุทธ์ (S + T)	กลยุทธ์ (W + T)
๑. การเปิดเสรีการศึกษาทำให้คู่แข่งในตลาดอุดมศึกษามีมากขึ้น ทั้งจำนวนสถาบันและประเภทการรับนักศึกษา อีกทั้งนโยบายของคู่แข่งที่เอื้อประโยชน์ให้กับผู้เรียน โดยไม่คำนึงถึงมาตรฐานและคุณภาพทางการศึกษา ๒. การจัดสรรนโยบายด้านงบประมาณสนับสนุนการศึกษาระดับอุดมศึกษามีสัดส่วนที่น้อยมากต่อการจัดการศึกษาที่มีคุณภาพและมาตรฐาน ๓. การลดลงของประชากรในวัยศึกษาส่งผลกระทบต่อรายได้ของมหาวิทยาลัย	๑. เสริมสร้างมาตรฐานหรือคุณภาพของผลผลิต	

.....

วิสัยทัศน์ (Vision)

กองคลังเป็นศูนย์กลางข้อมูลสารสนเทศทางการเงินการคลัง เพื่อใช้ในการบริหารจัดการและพัฒนาให้ทันต่อกระแสการเปลี่ยนแปลง

ค่านิยมองค์กร (Shared Value)

เต็มใจให้บริการด้วยความเสมอภาค ยึดมั่นความซื่อสัตย์ ปฏิบัติตามกฎหมายระเบียบ

ปรัชญา (Philosophy)

บริหารโปร่งใสด้วยหลักธรรมาภิบาล

ปณิธาน (Ambition)

กองคลังยึดมั่น ซื่อสัตย์ ร่วมมือบริการ สร้างสรรค์พัฒนาสู่องค์กรแห่งการเรียนรู้

พันธกิจ (Mission)

๑. พัฒนาระบบเทคโนโลยีสารสนเทศด้านการเงินการคลัง เพื่อใช้เป็นข้อมูลในการบริหารและการตัดสินใจ
๒. พัฒนาศักยภาพบุคลากร ทักษะ ความรู้ความสามารถ เพื่อเพิ่มประสิทธิภาพในการปฏิบัติงาน และขับเคลื่อนองค์กรสู่ความสำเร็จ
๓. เสริมสร้างคุณภาพและมาตรฐานของการบริการด้านการเงินการคลัง

ประเด็นยุทธศาสตร์ เป้าประสงค์ กลยุทธ์

ประเด็นยุทธศาสตร์ที่ ๑ การพัฒนาศักยภาพบุคลากรและเทคโนโลยีสารสนเทศ เพื่อการบริหารและการตัดสินใจ

เป้าประสงค์ที่ ๑ ส่งเสริมและพัฒนาบุคลากร รวมถึงเทคโนโลยีสารสนเทศ เพื่อผู้รับบริการทุกกลุ่มสามารถเข้าถึงเทคโนโลยีสารสนเทศด้านการเงินการคลังที่ได้มาตรฐาน สะดวก รวดเร็ว ถูกต้อง และตรวจสอบได้

กลยุทธ์ที่ ๑ พัฒนาระบบเทคโนโลยีสารสนเทศด้านการเงินการคลัง

กลยุทธ์ที่ ๒ ส่งเสริมและพัฒนาศักยภาพของบุคลากร

ประเด็นยุทธศาสตร์ที่ ๒ การยกระดับคุณภาพและมาตรฐานการบริการทางการเงินและการคลัง

เป้าประสงค์ที่ ๑ ผู้รับบริการได้รับบริการที่มีคุณภาพและมาตรฐาน

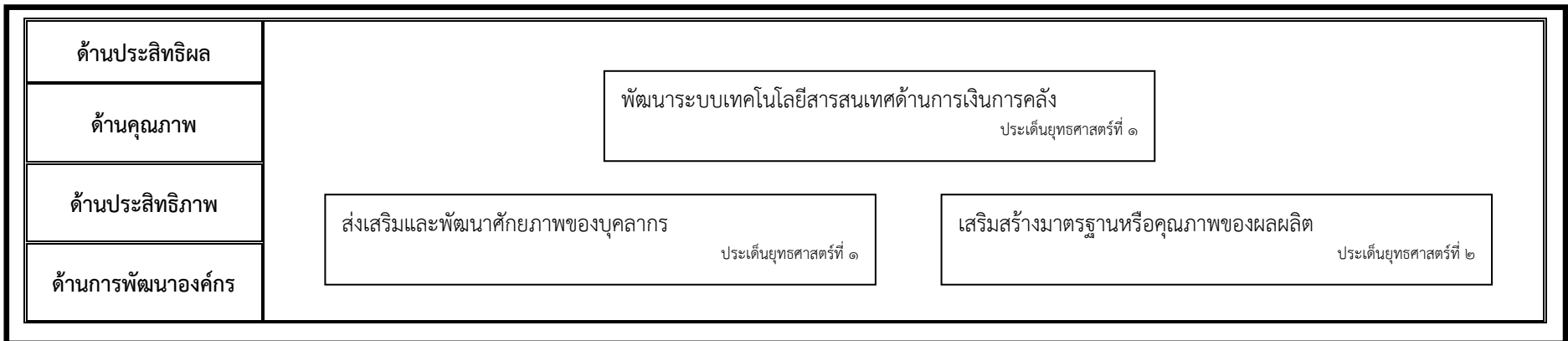
กลยุทธ์ที่ ๑ เสริมสร้างมาตรฐานหรือคุณภาพของผลิตภัณฑ์

แผนผังเชิงยุทธศาสตร์ของกองคลัง สำนักงานอธิการบดี มหาวิทยาลัยรามคำแหง (STRATEGY MAP)

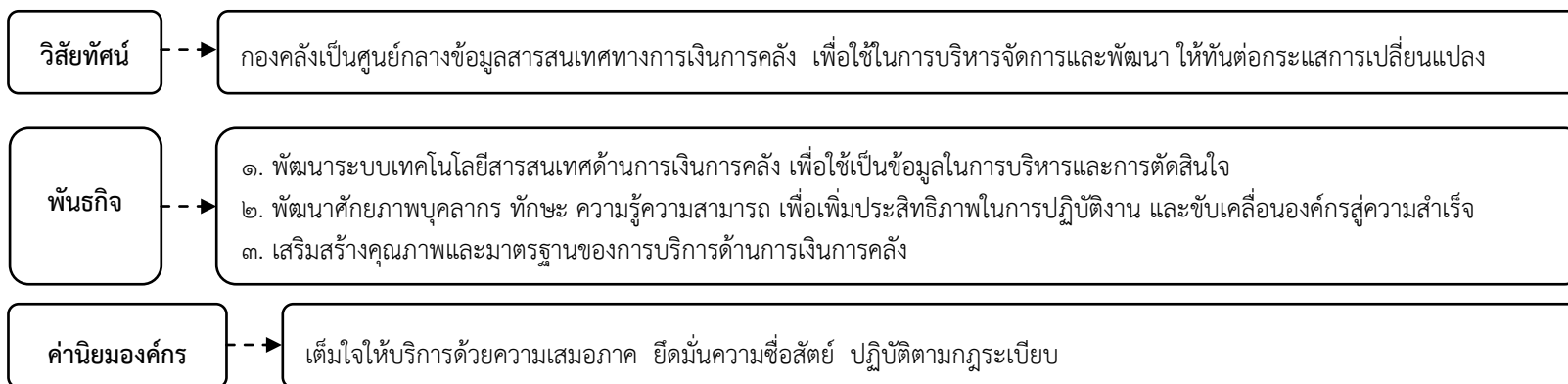
วิสัยทัศน์	กองคลังเป็นศูนย์กลางข้อมูลสารสนเทศทางการเงินการคลัง เพื่อใช้ในการบริหารจัดการและพัฒนา ให้ทันต่อกระแสการเปลี่ยนแปลง	
ประเด็นยุทธศาสตร์	๑. การพัฒนาศักยภาพบุคลากรและเทคโนโลยีสารสนเทศ เพื่อการบริหารและการตัดสินใจ	๒. การยกระดับคุณภาพและมาตรฐานของการบริการทางการเงินและการคลัง
เป้าประสงค์	- ส่งเสริมและพัฒนาบุคลากร รวมถึงเทคโนโลยีสารสนเทศ เพื่อผู้รับบริการทุกกลุ่มสามารถรับบริการและเข้าถึงเทคโนโลยีสารสนเทศด้านการเงินการคลังที่ได้มาตรฐาน สะดวก รวดเร็ว ถูกต้อง และตรวจสอบได้ <small style="float: right;">ประเด็นยุทธศาสตร์ที่ ๑</small>	- ผู้รับบริการได้รับบริการที่มีคุณภาพและมาตรฐาน <small style="float: right;">ประเด็นยุทธศาสตร์ที่ ๒</small>



แผนที่กลยุทธ์ (STRATEGY MAP)



แผนปฏิบัติการ ๕ ปี (พ.ศ. ๒๕๖๐ - ๒๕๖๔)



ประเด็นยุทธศาสตร์ที่ ๑	ประเด็นยุทธศาสตร์ที่ ๒
การพัฒนาศักยภาพบุคลากรและเทคโนโลยีสารสนเทศ เพื่อการบริหารและการตัดสินใจ	การยกระดับคุณภาพและมาตรฐานของการบริการทางการเงินและการคลัง
เป้าประสงค์	เป้าประสงค์
๑. ส่งเสริมและพัฒนาบุคลากร รวมถึงเทคโนโลยีสารสนเทศ เพื่อผู้รับบริการทุกกลุ่มสามารถรับบริการและเข้าถึงเทคโนโลยีสารสนเทศด้านการเงินการคลังที่ได้มาตรฐาน สะดวก รวดเร็ว ถูกต้อง และตรวจสอบได้	๑. ผู้รับบริการได้รับบริการที่มีคุณภาพและมาตรฐาน
กลยุทธ์	กลยุทธ์
<ol style="list-style-type: none"> ๑. พัฒนาระบบเทคโนโลยีสารสนเทศด้านการเงินการคลัง ๒. ส่งเสริมและพัฒนาศักยภาพของบุคลากร 	๑. เสริมสร้างมาตรฐานหรือคุณภาพของผลผลิต
โครงการ/ผลผลิต/กิจกรรม	โครงการ/ผลผลิต/กิจกรรม
<ol style="list-style-type: none"> ๑. กิจกรรมการจัดการข้อมูลด้านการเงินการคลัง ๒. โครงการพัฒนาบุคลากรกองคลัง 	๑. กิจกรรมการประกันคุณภาพการศึกษาภายในกองคลัง

รายละเอียดแผนปฏิบัติการ ๕ ปี (พ.ศ. ๒๕๖๐ - ๒๕๖๔)

หน่วย: ล้านบาท

ยุทธศาสตร์/เป้าประสงค์/ กลยุทธ์	ตัวชี้วัดเป้าประสงค์	ค่าเป้าหมาย					ที่มา ตัวชี้วัด	โครงการ/กิจกรรม/ผลผลิต	วงเงินงบประมาณปี										หน่วยงานที่ รับผิดชอบ		
		๒๕๖๐		๒๕๖๑		๒๕๖๒			๒๕๖๓		๒๕๖๔		รวม								
		งปม.	นอก งปม.	งปม.	นอก งปม.	งปม.			นอก งปม.	งปม.	นอก งปม.	งปม.	นอก งปม.	งปม.	นอก งปม.						
ประเด็นยุทธศาสตร์ที่ ๑ การพัฒนาศักยภาพบุคลากร และเทคโนโลยีสารสนเทศ เพื่อการบริหารและ การตัดสินใจ เป้าประสงค์ ๑. ส่งเสริมและพัฒนา บุคลากร รวมถึงเทคโนโลยี สารสนเทศ เพื่อผู้รับบริการ ทุกกลุ่มสามารถรับบริการ และเข้าถึงเทคโนโลยี ด้านการเงินการคลัง ที่ได้มาตรฐาน สะดวก รวดเร็ว ถูกต้อง และตรวจสอบได้ กลยุทธ์ ๑. พัฒนาระบบเทคโนโลยี สารสนเทศด้านการเงิน การคลัง กลยุทธ์ ๒. ส่งเสริมและพัฒนา ศักยภาพของบุคลากร	๑. ระดับความสำเร็จของ การดำเนินการระบบ สารสนเทศเพื่อการบริหาร และการตัดสินใจ ๑. ระดับความสำเร็จของ โครงการที่มีผลสัมฤทธิ์ ตามวัตถุประสงค์โครงการ	๓	๓.๕	๔	๔.๕	๕	มร.	๑. กิจกรรมการจัดการ ข้อมูลด้านการเงินการคลัง ๑. โครงการพัฒนาบุคลากร กองคลังให้มีสมรรถนะและ ทักษะสูงขึ้น	-	๑๐๐	-	๑๐๐	-	๑๐๐	-	๑๐๐	-	๑๐๐	-	๕๐๐	โครงการ ๓ มิติ กค., สถาบันคอมพิวเตอร์
		๓	๓.๕	๔	๔.๕	๕	มร.		-	๐๑๐	-	๐๒๐	-	๐๓๐	-	๐๔๐	-	๐๕๐	-	๑๕๐	คณะกรรมการพัฒนา ระบบเทคโนโลยีและ บุคลากร กค.

ยุทธศาสตร์/ เป้าประสงค์/กลยุทธ์	ตัวชี้วัดเป้าประสงค์	ค่าเป้าหมาย					ที่มา ตัวชี้วัด	โครงการ/กิจกรรม/ผลผลิต	วงเงินงบประมาณปี								หน่วยงานที่ รับผิดชอบ					
		๒๕๖๐		๒๕๖๑		๒๕๖๒			๒๕๖๓		๒๕๖๔		รวม									
		งปม.	นอก งปม.	งปม.	นอก งปม.	งปม.			นอก งปม.	งปม.	นอก งปม.	งปม.	นอก งปม.	งปม.	นอก งปม.							
ประเด็นยุทธศาสตร์ที่ ๒ การยกระดับคุณภาพและ มาตรฐานของการบริการ ทางการเงินการคลัง เป้าประสงค์ ๑. ผู้รับบริการได้รับ บริการที่มีคุณภาพและ มาตรฐาน กลยุทธ์ ๑. เสริมสร้างมาตรฐาน หรือคุณภาพของผลผลิต	๑. ผลการประเมินการ ประกันคุณภาพการศึกษา ภายในของกองคลัง	๓.๕๐	๓.๖๐	๓.๗๐	๓.๘๐	๓.๙๐	มร.	๑. กิจกรรมการประกัน - คุณภาพการศึกษาภายใน กองคลัง	-	-	-	-	-	-	-	-	-	-	-	-	-	คณะกรรมการ ประกันคุณภาพ การศึกษา กค.
รวมทั้งสิ้น								-	๑๑๐	-	๑๒๐	-	๑๓๐	-	๑๔๐	-	๑๕๐	-	๖๕๐			

ภาคผนวก

.....

คำนิยามของวิสัยทัศน์กองคลัง

- ★ ศูนย์กลางข้อมูลสารสนเทศทางการเงินการคลัง หมายถึง แหล่งรวมข้อมูลการบริหารการเงินการคลังภาครัฐแบบอิเล็กทรอนิกส์ (GFMS) และการเงินการคลังเงินนอกงบประมาณแบบอิเล็กทรอนิกส์ (ระบบ 3 มิติ) ของมหาวิทยาลัย
- ★ ข้อมูลสารสนเทศการเงินการคลังภาครัฐ หมายถึง ข้อมูลระบบบริหารงานการเงินการคลังภาครัฐด้วยระบบอิเล็กทรอนิกส์ เรียกว่า GFMS ที่ประกอบด้วยระบบใหญ่ 5 ระบบ คือ
 1. ระบบงบประมาณ (PM)
 2. ระบบจัดซื้อจัดจ้าง (PO)
 3. ระบบการเงินและบัญชี (FI)
 4. ระบบบริหารทรัพยากรบุคคล (HR)
 5. ระบบบัญชีต้นทุน (CO)
- ★ ระบบข้อมูลสารสนเทศการเงินการคลังเงินนอกงบประมาณแบบอิเล็กทรอนิกส์ (ระบบ 3 มิติ) หมายถึง ข้อมูลการบริหารงานในลักษณะ 3 มิติ คือ แผนงาน หน่วยงาน และกองทุน มีความเชื่อมโยงอย่างต่อเนื่องกับระบบงบประมาณ พัสดุ การเงิน บัญชี และบัญชีต้นทุน เพื่อผลิตสารสนเทศตามหลักการบัญชีสากล
- ★ การบริหารจัดการและพัฒนามหาวิทยาลัยให้ทันต่อกระแสการเปลี่ยนแปลง หมายถึง การบริหารจัดการและพัฒนาองค์กรให้สามารถตอบสนองต่อปัจจัยสภาพแวดล้อมที่เกิดขึ้นทั้งทางสังคม เศรษฐกิจ การเมือง ในระดับภูมิภาคหรือระดับสากล เพื่อให้องค์กรสามารถปรับตัวและแก้ไขปัญหา ก้าวทันการเปลี่ยนแปลงพร้อมสร้างความเข้มแข็งให้องค์กรอย่างเป็นระบบและเป็นรูปธรรมมากขึ้น

Mind Map แสดงความเชื่อมโยงความสัมพันธ์ของแผนปฏิบัติการ ๕ ปี (พ.ศ. ๒๕๖๐ - ๒๕๖๔)

