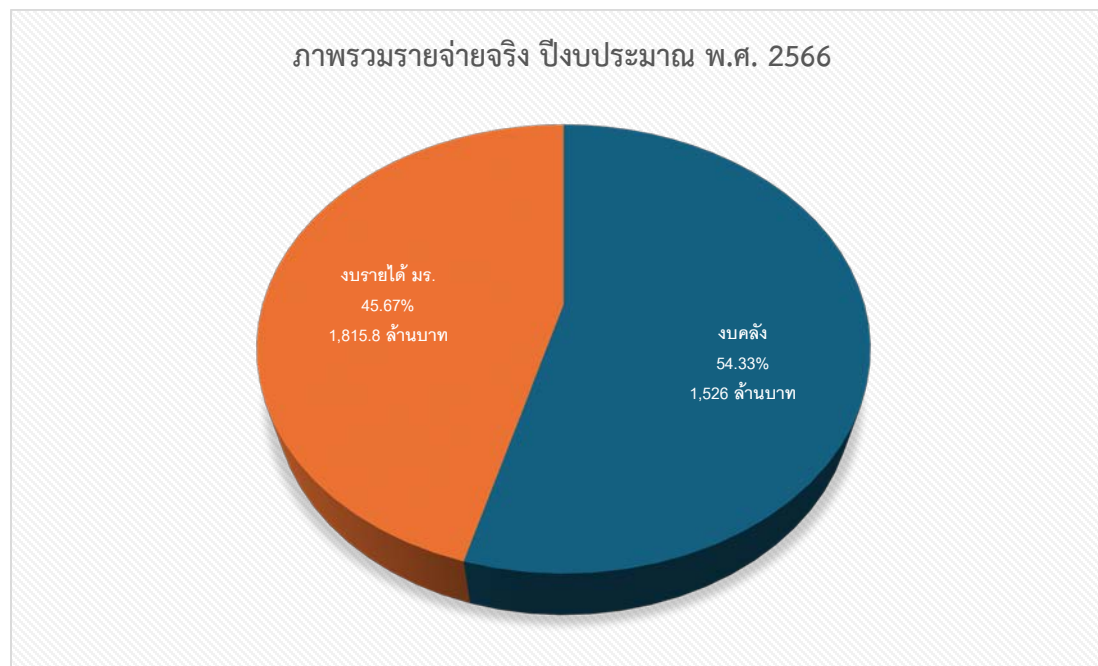


การวิเคราะห์ต้นทุนต่อหลักสูตร และการวิเคราะห์ความคุ้มค่าการบริหารงบประมาณต่อหลักสูตร มหาวิทยาลัยรามคำแหง ปีงบประมาณ พ.ศ. 2566

มหาวิทยาลัยรามคำแหงสถาบันการศึกษาระดับอุดมศึกษามีรูปแบบการจัดการเรียนการสอน ที่มีความหลากหลายเปิดรับนักศึกษาแบบไม่จำกัดรับ ควบจำกัดรับ ตามวิสัยทัศน์ของมหาวิทยาลัยที่มุ่งหมายเป็นสถาบันหลักในการขยายโอกาสทางการศึกษาเพื่อพัฒนาคนให้พัฒนาประเทศอย่างยั่งยืน โดยการบริหารจัดการมหาวิทยาลัยตามพันธกิจหลักทั้ง 4 ด้าน ได้แก่ การจัดการศึกษาระดับอุดมศึกษา การวิจัย การบริการวิชาการแก่สังคม การทำนุบำรุง ศิลปะและวัฒนธรรม มหาวิทยาลัยรามคำแหงในฐานะที่เป็นมหาวิทยาลัยของรัฐได้รับเงินอุดหนุนงบประมาณแผ่นดินในการบริหารจัดการมหาวิทยาลัย รวมทั้งเงินงบประมาณรายได้ของมหาวิทยาลัย จึงควรมีการวิเคราะห์ความคุ้มค่าการบริหารงบประมาณต่อหลักสูตร ซึ่งถือเป็นส่วนหนึ่งของการบริหารกิจการ บ้านเมืองที่ดี (Good Governance) เพื่อให้ได้ข้อมูลที่เป็นประโยชน์ต่อการวางแผน การบริหารเชิงกลยุทธ์ที่ฝ่ายบริหารนำไปใช้เป็นข้อมูลในการตัดสินใจ ควบคุมการจัดการต้นทุนให้มีประสิทธิภาพ ในสภาวะแวดล้อม และสถานการณ์ที่เปลี่ยนแปลงไป

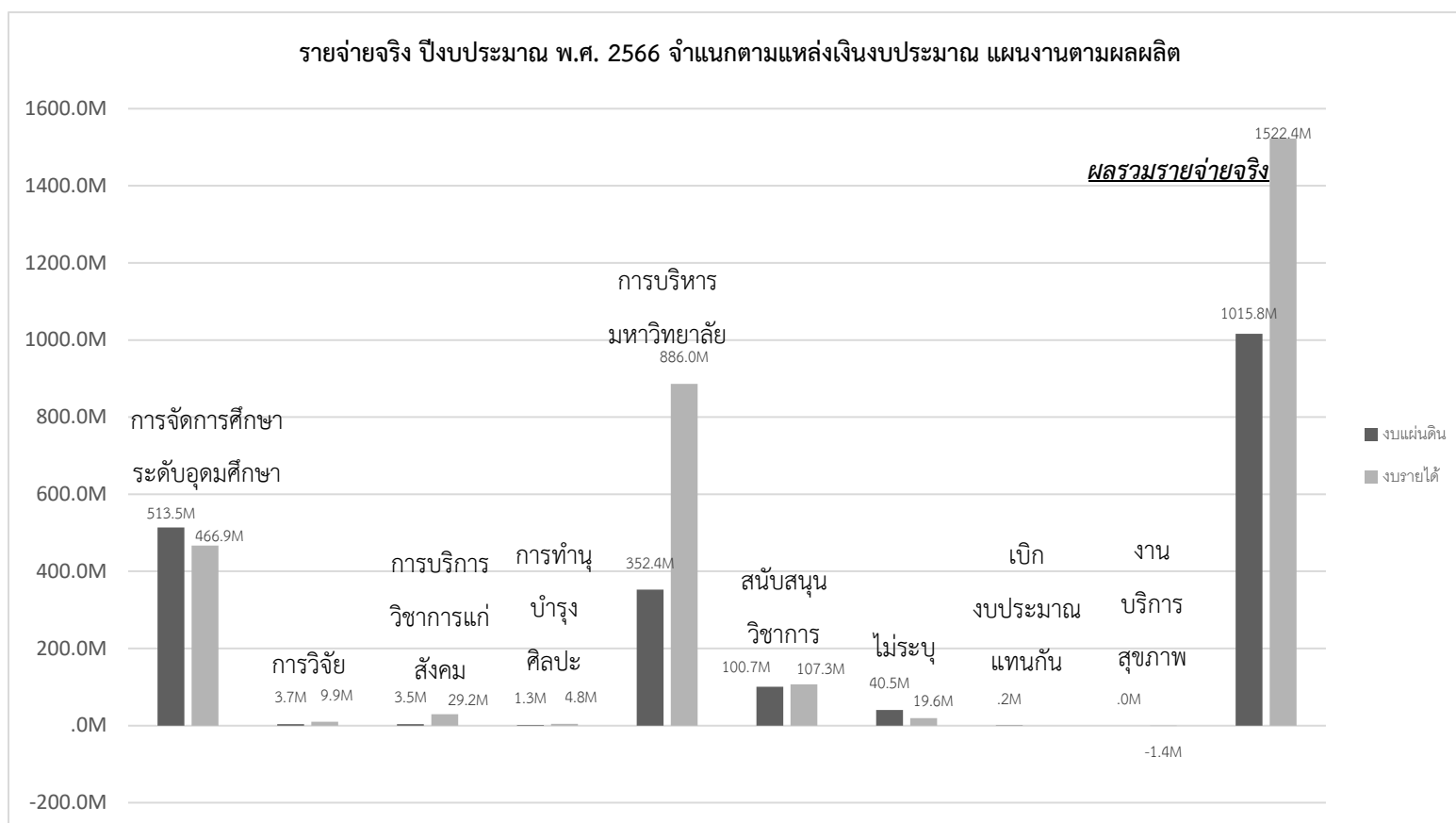
ข้อมูลรายจ่ายจริง ปีงบประมาณ พ.ศ. 2566

ภาพรวมรายจ่ายจริงปีงบประมาณ พ.ศ. 2566 มหาวิทยาลัยรามคำแหง จำนวนทั้งสิ้น 3,342.1 ล้านบาท จำแนกเป็นงบประมาณแผ่นดิน จำนวน 1,815.8 ล้านบาท งบประมาณรายได้มหาวิทยาลัย จำนวน 1,526.3 ล้านบาท คิดเป็นสัดส่วน 54.33 : 45.67



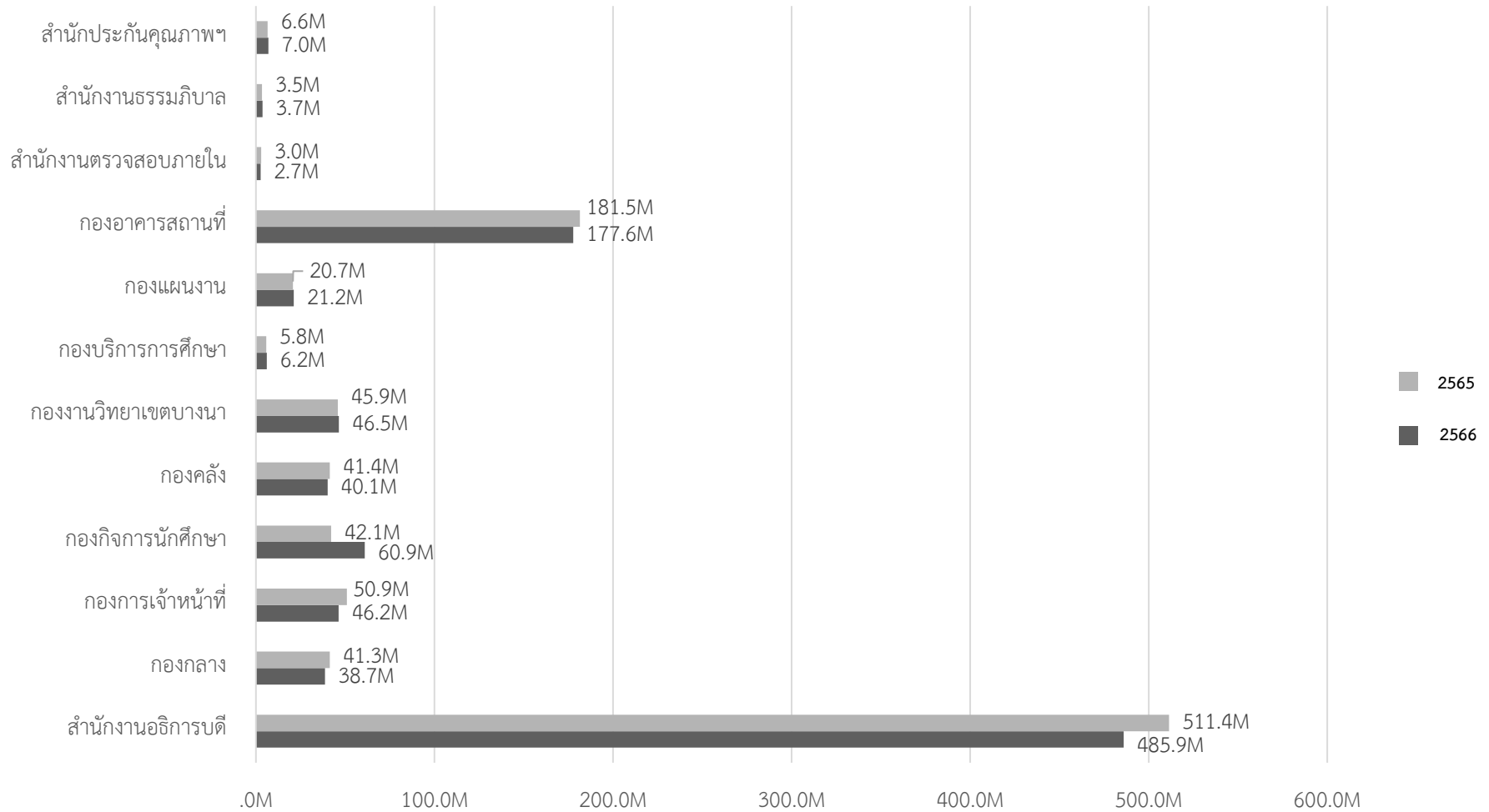
เมื่อพิจารณาข้อมูลรายจ่ายจริงตามแผนงาน ยกเว้นงบกลาง ประกอบไปด้วย แผนงานตามผลผลิต ได้แก่ แผนงานการจัดการศึกษาระดับอุดมศึกษา แผนงานการวิจัย แผนงานบริการวิชาการแก่สังคม และแผนงานทำนุบำรุงศิลปวัฒนธรรม และแผนงานที่สนับสนุนการดำเนินงานของผลผลิตทั้ง 4 ด้าน ประกอบด้วย แผนงานบริหารมหาวิทยาลัย และแผนสนับสนุนวิชาการ แผนงานที่มีรายจ่ายภาพรวมสูงที่สุด ได้แก่ แผนงานการบริหารมหาวิทยาลัย จำนวน 1,238.4 ล้านบาท คิดเป็นร้อยละ 48.79 ของรายจ่ายจริงทั้งหมดในปีงบประมาณ พ.ศ. 2566 รองลงมาได้แก่ แผนการจัดการศึกษาระดับอุดมศึกษา จำนวน 980.4 ล้านบาท คิดเป็นร้อยละ 38.63 แบ่งการจัดการศึกษาออกเป็นด้านต่าง ๆ ดังนี้ ด้านสังคมศาสตร์และมนุษยศาสตร์ จำนวน 785.4 ล้านบาท

ด้านวิทยาศาสตร์และเทคโนโลยี จำนวน 160.4 ล้านบาท ด้านวิทยาศาสตร์สุขภาพ จำนวน 27.7 ล้านบาท และด้านศิลปกรรมศาสตร์ จำนวน 6.9 ล้านบาท คิดเป็นสัดส่วน 80.11 : 16.36 : 2.83 : 0.70 ตามลำดับ แผนงานสนับสนุนวิชาการ จำนวน 208 ล้านบาท คิดเป็นร้อยละ 8.20 สำหรับแผนงาน บริการวิชาการแก่สังคม จำนวน 32.7 ล้านบาท คิดเป็นร้อยละ 1.29 แผนงานการวิจัย จำนวน 13.5 ล้านบาท คิดเป็นร้อยละ 0.53 โดยจำแนกเป็นวิจัย เพื่อสร้างองค์ความรู้ จำนวน 8.7 ล้านบาท และวิจัยเพื่อการถ่ายทอดเทคโนโลยี จำนวน 4.8 ล้านบาท คิดเป็นสัดส่วน ร้อยละ 64.22 : 35.78 และแผนงานทำนุบำรุงศิลปวัฒนธรรม จำนวน 6.1 ล้านบาท คิดเป็นร้อยละ 0.24



ข้อมูลรายจ่ายจริงหน่วยงานสนับสนุน จำแนกออกเป็น หน่วยงานที่สนับสนุนทุกแผนงาน ได้แก่ สำนักงานอธิการบดี กองงานต่าง ๆ ภายใน
สำนักงานอธิการบดี สำนักงานตรวจสอบภายใน สำนักงานธรรมาภิบาลและการบริหารความเสี่ยง และสำนักประกันคุณภาพการศึกษา
เปรียบเทียบรายจ่ายจริง ระหว่างปีงบประมาณ พ.ศ. 2565 – 2566 พิจารณาตามประเภทรายจ่ายงบการเงิน ภาพรวมรายจ่ายจริง **ปรับตัวลดลง** ได้แก่
ค่าใช้จ่ายบุคลากร จำนวน 255.9 ล้านบาท ลดลงร้อยละ 32.84 ค่าใช้จ่ายอื่น จำนวน 27.4 ล้านบาท ลดลงร้อยละ 17.92 ค่าใช้จ่ายเงินอุดหนุนและเงิน
บริจาค จำนวน 31.8 ล้านบาท ลดลงร้อยละ 15.87 และค่าเสื่อมราคา – ค่าตัดจำหน่าย จำนวน 97.6 ล้านบาท ลดลงร้อยละ 0.86 สำหรับประเภทรายจ่าย
งบการเงินที่**ปรับตัวเพิ่มขึ้น** ได้แก่ งบดำเนินงาน จำนวน 522.7 ล้านบาท เพิ่มขึ้นร้อยละ 29.57 โดยหน่วยงานที่ปรับตัวสูงขึ้นที่สุดได้แก่
กองกิจการนักศึกษา ปีงบประมาณ พ.ศ. 2566 เพิ่มขึ้นร้อยละ 248.40 รองลงมาได้แก่ กองบริการการศึกษา เพิ่มขึ้นร้อยละ 126.47

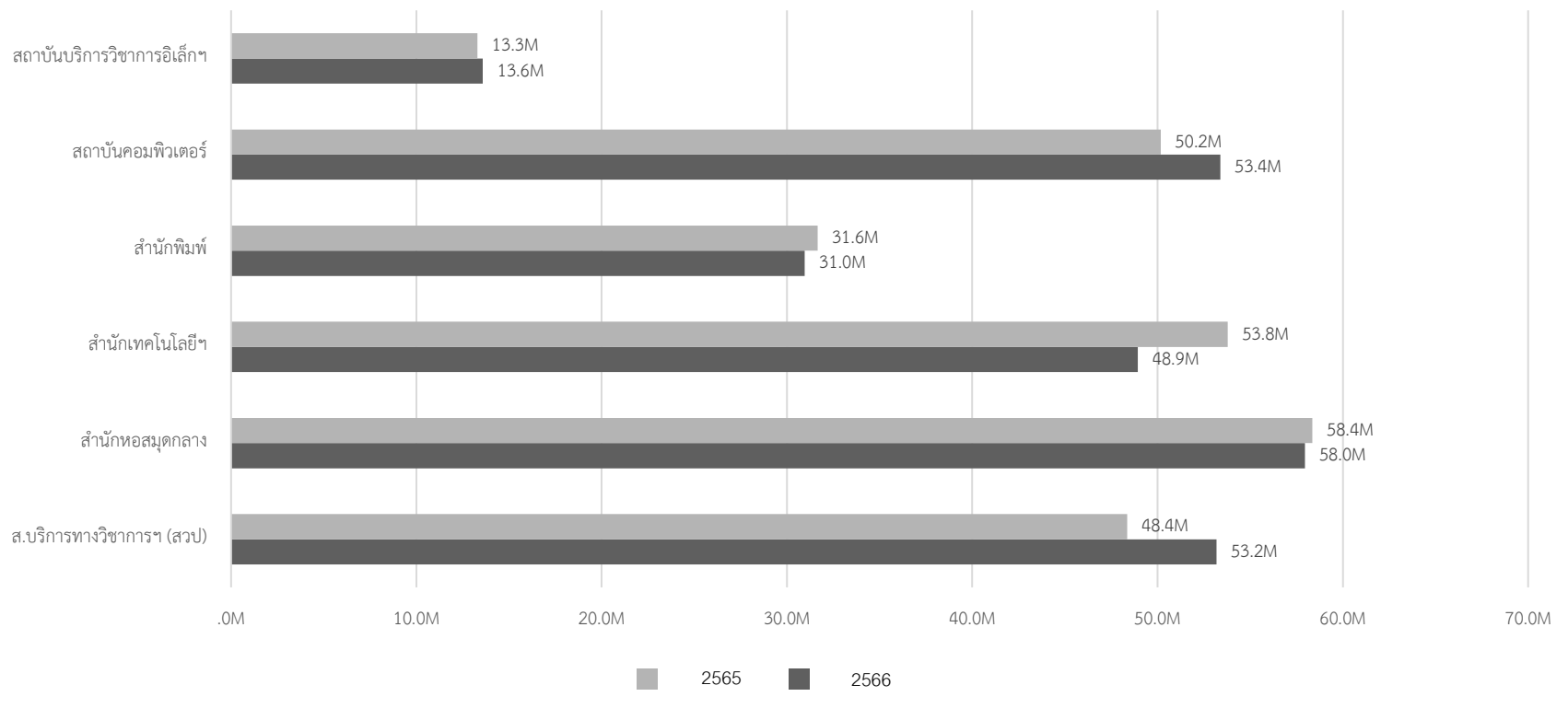
รายจ่ายจริง หน่วยงานที่สนับสนุนทุกแผนงาน เปรียบเทียบระหว่างปีงบประมาณ พ.ศ. 2566 - 2565



เมื่อพิจารณาตามแผนงาน พบว่า แผนงานที่มีรายจ่ายจริงปรับตัวเพิ่มสูงขึ้น ได้แก่ แผนงานสนับสนุนวิชาการ ปีงบประมาณ พ.ศ. 2566 เพิ่มขึ้นร้อยละ 35.63 และแผนงานบริหารมหาวิทยาลัย ปีงบประมาณ พ.ศ. 2566 เพิ่มขึ้นร้อยละ 15.23 โดยหน่วยงานที่มีภาพรวมรายจ่ายจริงตามแผนงานปรับตัวเพิ่มสูงมากที่สุด ได้แก่ กองกิจการนักศึกษา เพิ่มขึ้นร้อยละ 44.56

สำหรับหน่วยงานสนับสนุนแผนงานการจัดการศึกษาระดับอุดมศึกษา ได้แก่ สำนักบริการทางวิชาการและทดสอบประเมินผล สำนักหอสมุดกลาง สำนักเทคโนโลยีการศึกษา สำนักพิมพ์ สถาบันคอมพิวเตอร์ และสถาบันบริการวิชาการทางอิเล็กทรอนิกส์ ภาพรวมรายจ่ายจริง จำแนกตามแผนงาน มีการปรับตัวเพิ่มสูงขึ้นร้อยละ 0.93 โดยสำนักบริการทางวิชาการและทดสอบประเมินผล มีรายจ่ายจริงเพิ่มขึ้นสูงที่สุด คิดเป็นร้อยละ 9.96 รองลงมาได้แก่ สถาบันคอมพิวเตอร์ เพิ่มขึ้นร้อยละ 6.41 และ สถาบันบริการวิชาการทางอิเล็กทรอนิกส์ เพิ่มขึ้นร้อยละ 2.22 โดยทุกหน่วยงานในแผนงานการจัดการศึกษา มีรายจ่ายจริงเพิ่มขึ้นปีงบประมาณ พ.ศ. 2566 ค่าเฉลี่ยคิดเป็นร้อยละ 8.68

รายจ่ายจริง หน่วยงานสนับสนุนแผนงานการจัดการศึกษา เปรียบเทียบระหว่างปีงบประมาณ พ.ศ. 2566 - 2565



รายจ่ายจริงของหน่วยงานสนับสนุน ส่งผลกระทบโดยตรงต่อต้นทุนต่อหลักสูตร (ทางอ้อม) เนื่องจากหน่วยงานสนับสนุนดำเนินงานตามพันธกิจ เพื่อสนับสนุนการดำเนินงานของหน่วยงานหลักให้ผลผลิต ทั้ง 4 ด้านสำเร็จจุล่งไปได้ด้วยดี รายจ่ายจริงของหน่วยงานสนับสนุนทั้งหมด จะต้องดำเนินการปันส่วนลงสู่หลักสูตรเป็นต้นทุนต่อผลผลิต (ทางอ้อม) ฉะนั้นการเพิ่มขึ้น - ลดลงรายจ่ายจริงของหน่วยงานสนับสนุน จึงถือเป็นปัจจัยหนึ่งที่ส่งผลต่อภาพรวมต้นทุนต่อหลักสูตร

การวิเคราะห์ต้นทุนต่อหลักสูตร จำแนกตามคณะจำกัดรับ และคณะไม่จำกัดรับ โดยมีรายละเอียดดังต่อไปนี้

คณะจำกัดรับ ประกอบด้วย คณะวิศวกรรมศาสตร์ คณะศิลปกรรมศาสตร์ คณะทัศนมาตรศาสตร์ คณะสาธารณสุขศาสตร์ และสถาบันการศึกษานานาชาติ

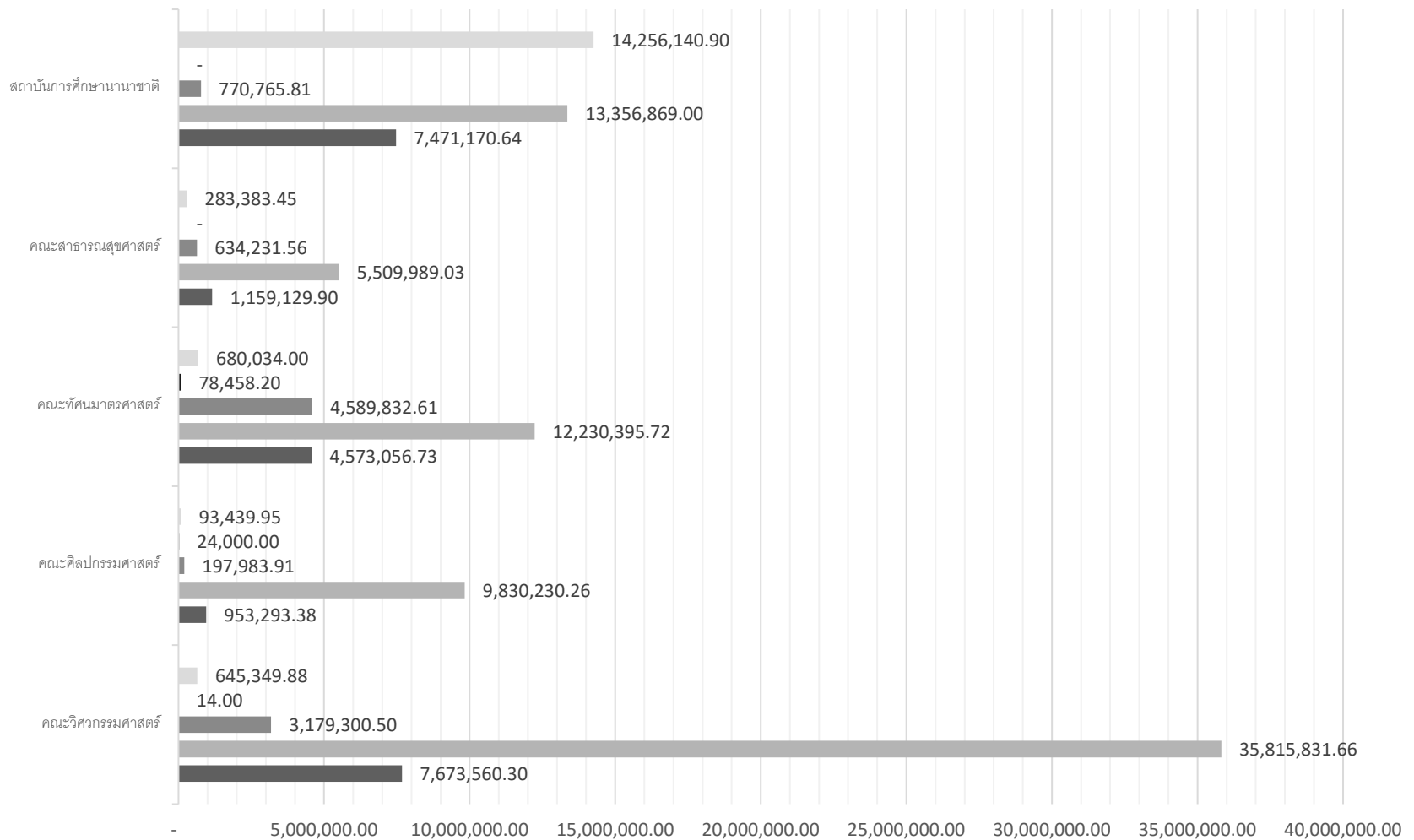
ตารางแสดง: ภาพรวมรายจ่ายจริง จำแนกตามประเภทรายจ่ายงบการเงิน คณะจำกัดรับ

หน่วย: ล้านบาท

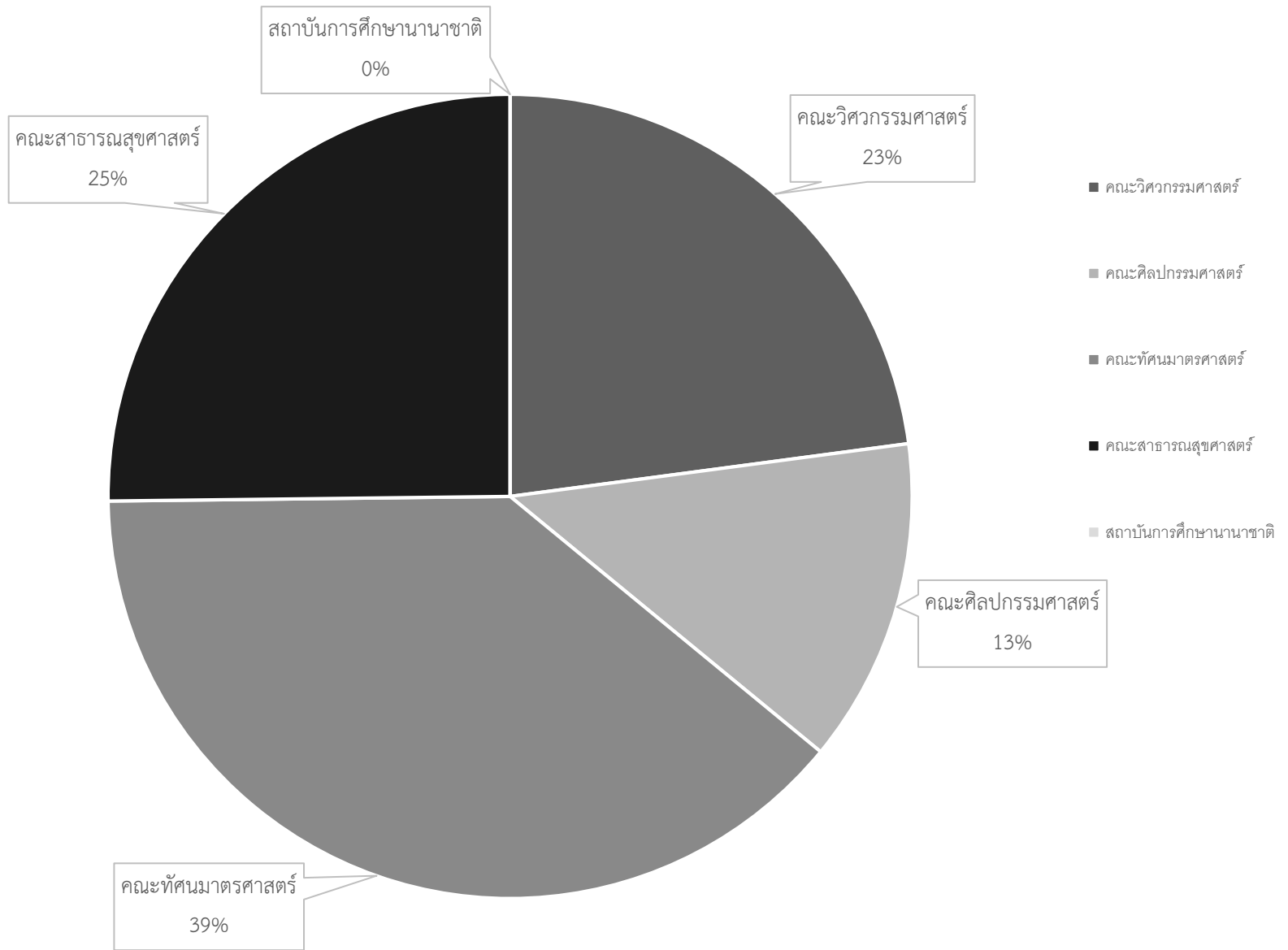
| คณะ | งบดำเนินงาน | ค่าใช้จ่ายบุคลากร | ค่าเสื่อมราคา | ค่าใช้จ่ายอื่น | คชจ.เงินอุดหนุนฯ | รวม |
|------------------------|-------------|-------------------|---------------|----------------|------------------|-------|
| คณะวิศวกรรมศาสตร์ | 7.7 | 35.8 | 3.2 | .0 | 0.6 | 47.3 |
| | 14.95 | 75.70 | 6.72 | 0.00 | 1.36 | 100 % |
| คณะศิลปกรรมศาสตร์ | 1.0 | 9.8 | 0.2 | 0.02 | 0.1 | 11.1 |
| | 8.59 | 88.57 | 1.78 | 0.22 | 0.84 | 100 % |
| คณะทัศนมาตรศาสตร์ | 4.6 | 12.2 | 4.6 | 0.1 | 0.7 | 22.2 |
| | 20.64 | 55.21 | 20.72 | 0.35 | 3.07 | 100 % |
| คณะสาธารณสุขศาสตร์ | 1.2 | 5.5 | 0.6 | - | 0.3 | 7.6 |
| | 15.28 | 72.63 | 8.36 | - | 3.74 | 100 % |
| สถาบันการศึกษานานาชาติ | 7.5 | 13.4 | 0.8 | - | 14.3 | 35.9 |
| | 20.84 | 37.25 | 2.15 | - | 39.76 | 100 % |

ภาพรวมรายจ่ายจริง จำแนกตามประเภทรายจ่ายงบการเงิน

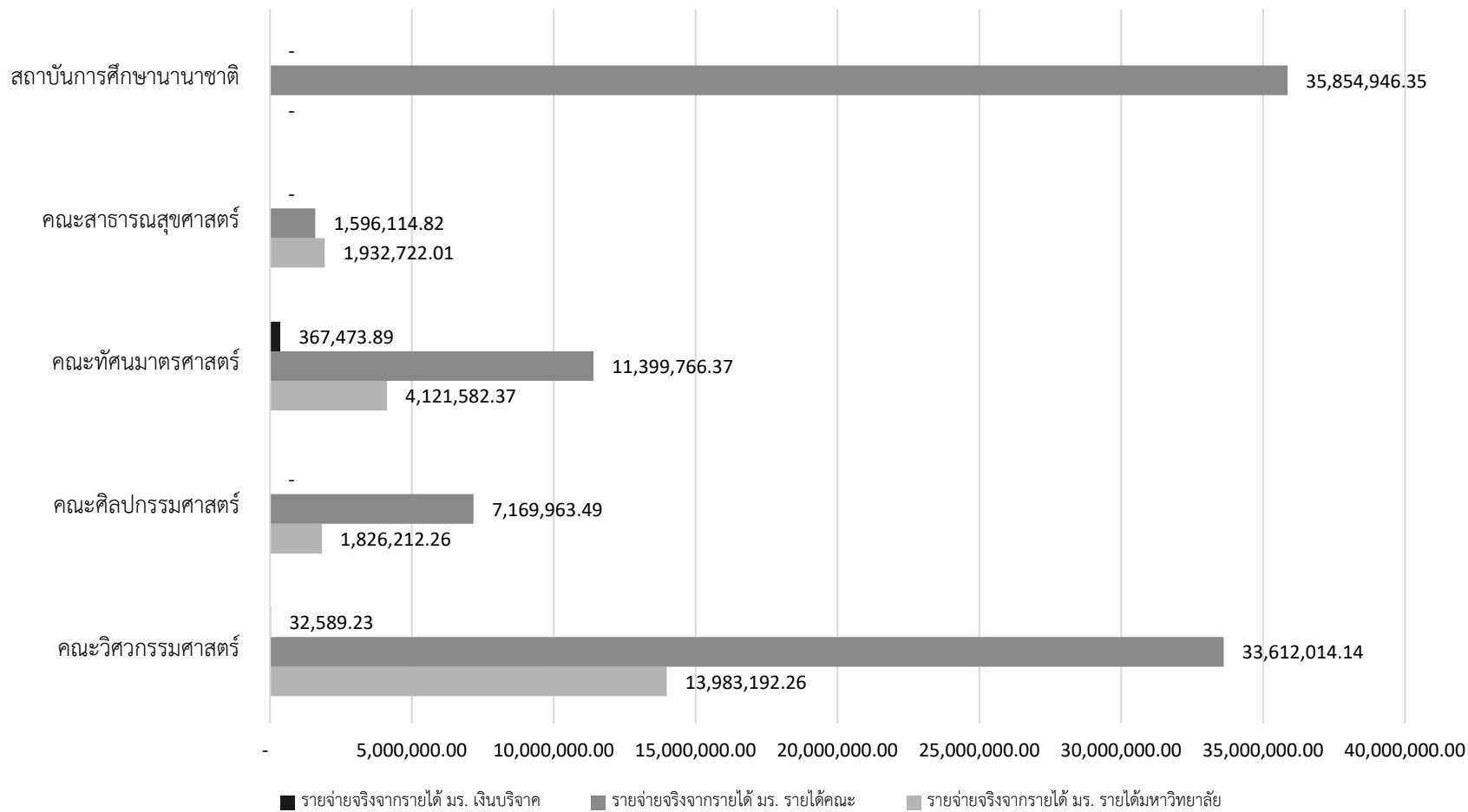
■ คชจ.เงินอุดหนุนฯ
 ■ ค่าใช้จ่ายอื่น
 ■ ค่าเสื่อมราคา
 ■ ค่าใช้จ่ายบุคลากร
 ■ งบดำเนินงาน



รายจ่ายจริงงบประมาณแผ่นดิน คณะจำกัดรับ



รายจ่ายจริงจากรายได้ มร. คณะจำกัดรับ



จากแผนภูมิแสดง: ภาพรวมรายจ่ายจริง ปีงบประมาณ พ.ศ. 2566 กลุ่มคณะจำกัดรับ จำแนกตามแหล่งเงินงบประมาณ พบว่า **รายจ่ายจริงจากรายได้มหาวิทยาลัยสูงกว่ารายจ่ายจริงจากงบประมาณแผ่นดิน คิดเป็นร้อยละ 87.41 : 12.59** เมื่อพิจารณาแหล่งงบประมาณรายได้มหาวิทยาลัย พบว่า

ค่าเฉลี่ยรายจ่ายจริงจากรายได้ของคณะสูงสุด คิดเป็นร้อยละ 70.02 สำหรับคณะที่มีภาพรวมรายจ่ายจริงสูงสุด ได้แก่ คณะวิศวกรรมศาสตร์ รวมทั้งสิ้นจำนวน 47.6 ล้านบาท สำหรับสถาบันการศึกษานานาชาติ รายจ่ายจริงทั้งสิ้นจำนวน 35.9 ล้านบาท โดยสถาบันการศึกษานานาชาติเป็นหน่วยงานเดียวในกลุ่มฯ ที่รายจ่ายจริงจากรายได้ของคณะเพียงแหล่งเดียว รองลงมาได้แก่ คณะทัศนมาตรศาสตร์ จำนวน 15.9 ล้านบาท คณะศิลปกรรมศาสตร์ จำนวน 9 ล้านบาท และคณะสาธารณสุขศาสตร์ จำนวน 3.5 ล้านบาท ตามลำดับ

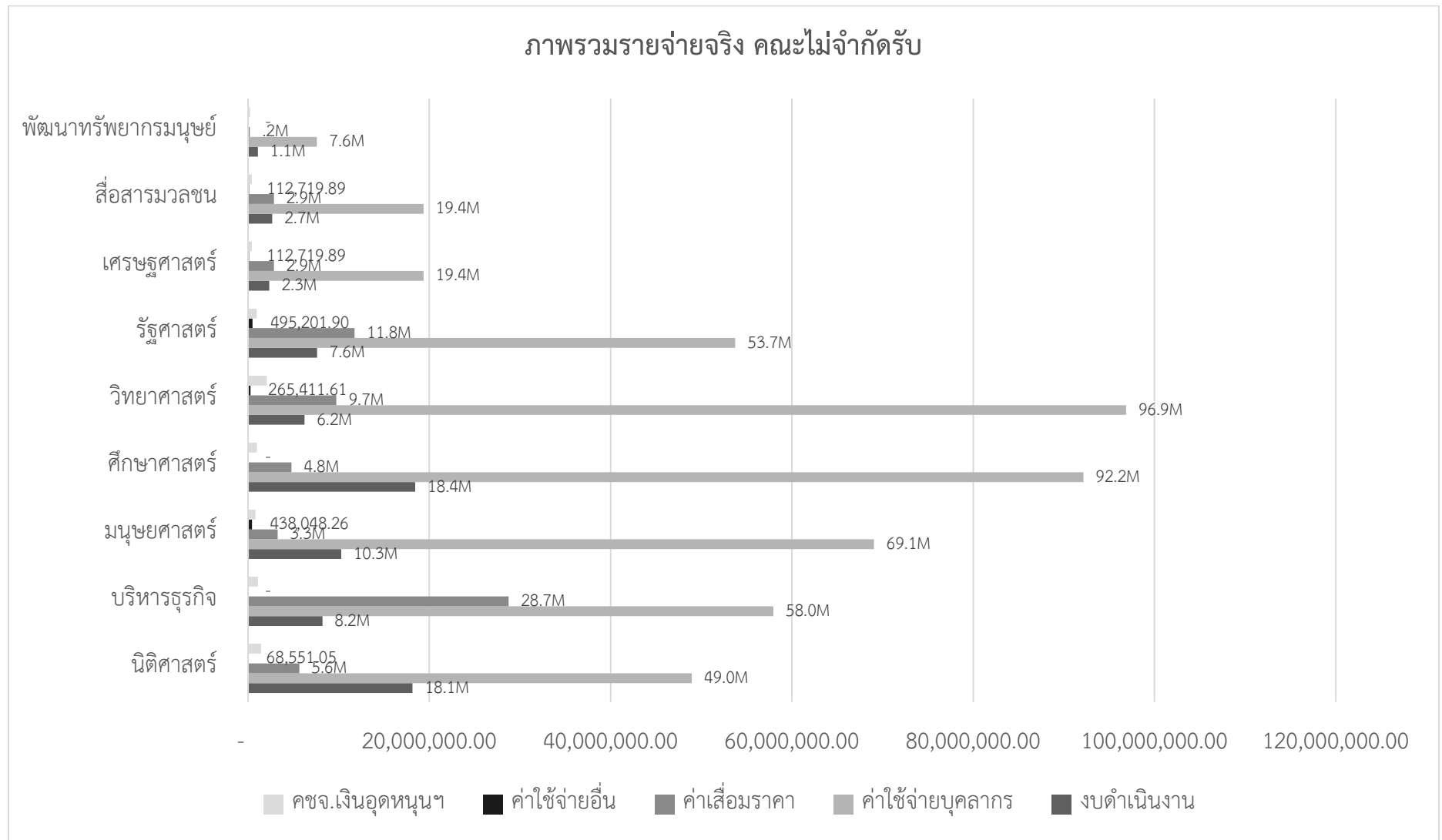
เมื่อพิจารณาเปรียบเทียบระหว่างปีการศึกษา 2564 – 2565 พบว่า ทุกหลักสูตรจากทุกคณะ ทั้งในกลุ่มคณะจำกัดรับและไม่จำกัดรับมีจำนวนนักศึกษาเต็มเวลา (FTES) ลดลง ซึ่งการลดลงของจำนวนนักศึกษาเต็มเวลา (FTES) เป็นหนึ่งปัจจัยที่ส่งผลต่อการเพิ่มขึ้น - ลดลงของต้นทุนต่อหลักสูตร

ตารางแสดง: ต้นทุนทางตรงต่อหลักสูตร คณะจำกัดรับ เปรียบเทียบระหว่างปีงบประมาณ พ.ศ. 2566 - 2565

| หลักสูตร | ต้นทุนต่อหลักสูตร (ทางตรง) ปีงบประมาณ | |
|-------------------------------|---------------------------------------|------------|
| | 2566 | 2565 |
| คณะวิศวกรรมศาสตร์ | | |
| สาขาวิศวกรรมโยธา | 52,732.37 | 73,083.38 |
| สาขาวิศวกรรมอุตสาหการ | 242,318.11 | 258,040.06 |
| สาขาวิศวกรรมสิ่งแวดล้อม | 198,290.77 | 177,159.82 |
| สาขาวิศวกรรมคอมพิวเตอร์ | 105,096.69 | 96,637.08 |
| สาขาวิศวกรรมพลังงาน | 553,942.34 | 317,447.44 |
| วิศวกรรมศาสตรมหาบัณฑิต | 158,992.97 | |
| คณะศิลปกรรมศาสตร์ | 58,887.83 | 101,068.17 |
| คณะทัศนมาตรศาสตร์ | 79,822.01 | 113,474.30 |
| คณะสาธารณสุขศาสตร์ | 119,637.99 | 224,841.46 |
| สถาบันการศึกษานานาชาติ | 220,651.70 | 106,915.29 |

ผลการวิเคราะห์ต้นทุนต่อหลักสูตร สถาบันการศึกษานานาชาติ เพิ่มขึ้นร้อยละ 106. สำหรับคณะศิลปกรรมศาสตร์ คณะทัศนมาตรศาสตร์ คณะสาธารณสุขศาสตร์ มีต้นทุนต่อหลักสูตร (ทางตรง) ลดลง แสดงให้เห็นว่าคณะดังกล่าวข้างต้น สามารถควบคุมรายจ่ายให้มีความสอดคล้องไปกับการลดลงของจำนวนนักศึกษาเต็มเวลา (FTES) ได้เป็นอย่างดี

คณะไม่จำกัดรับ รูปแบบการจัดการศึกษาแบบสหวิทยาการ Interdisciplinary Studies ประกอบด้วย คณะนิติศาสตร์ คณะบริหารธุรกิจ คณะมนุษยศาสตร์ คณะศึกษาศาสตร์ คณะรัฐศาสตร์ คณะวิทยาศาสตร์ คณะเศรษฐศาสตร์ คณะสื่อสารมวลชน คณะพัฒนาทรัพยากรมนุษย์



ตารางแสดง: ภาพรวมรายจ่ายจริง จำแนกตามประเภทรายจ่ายงบการเงิน

หน่วย: ล้านบาท

| คณะ | งบดำเนินงาน | ค่าใช้จ่ายบุคลากร | ค่าเสื่อมราคา | ค่าใช้จ่ายอื่น | คชจ.เงินอุดหนุนฯ | รวม |
|------------------------|-------------|-------------------|---------------|----------------|------------------|-------|
| คณะนิติศาสตร์ | 18.1 | 49 | 5.6 | 0.1 | 1.4 | 74.3 |
| | 24.44 | 65.92 | 7.61 | 0.09 | 1.94 | 100% |
| คณะบริหารธุรกิจ | 8.2 | 58.0 | 28.8 | - | 1.1 | 96.1 |
| | 8.54 | 60.32 | 30 | - | 1.14 | 100 |
| คณะมนุษยศาสตร์ | 10.3 | 69.1 | 3.3 | 0.4 | 0.8 | 83.9 |
| | 12.25 | 82.35 | 3.89 | 0.52 | 0.98 | 100% |
| คณะศึกษาศาสตร์ | 18.4 | 92.2 | 4.8 | - | 1.0 | 116.4 |
| | 15.85 | 79.18 | 4.12 | - | 0.85 | 100% |
| คณะรัฐศาสตร์ | 7.6 | 53.7 | 11.8 | 0.5 | 1.0 | 74.6 |
| | 10.23 | 72.06 | 15.76 | 0.66 | 1.28 | 100% |
| คณะวิทยาศาสตร์ | 6.2 | 96.9 | 9.7 | 0.3 | 2.1 | 115.2 |
| | 5.40 | 84.12 | 8.45 | 0.23 | 1.80 | 100% |
| คณะเศรษฐศาสตร์ | 2.3 | 19.4 | 2.9 | 0.1 | 0.4 | 25.1 |
| | 9.33 | 77.19 | 11.39 | 0.45 | 1.63 | 100% |
| คณะสื่อสารมวลชน | 2.7 | 15.7 | 1.9 | 0.04 | 1.1 | 21.4 |
| | 12.42 | 73.41 | 8.87 | 0.18 | 5.12 | 100% |
| คณะพัฒนาทรัพยากรมนุษย์ | 1.1 | 7.6 | 0.2 | - | .2 | 9.1 |
| | 11.86 | 83.50 | 2.22 | - | 2.42 | 100% |

จากตารางแสดงภาพรวมรายจ่าย จำแนกตามประเภทรายจ่ายงบการเงิน ประกอบด้วย งบดำเนินงาน ค่าใช้จ่ายบุคลากร ค่าเสื่อมราคาและตัดจำหน่าย ค่าใช้จ่ายอื่น และค่าใช้จ่ายเงินอุดหนุนและเงินบริจาค เมื่อพิจารณารายคณะกลุ่มไม่จำกัดรับ ปีงบประมาณ พ.ศ. 2566 พบว่า คณะศึกษาศาสตร์ มีรายจ่ายจริงสูงสุด จำนวน 116.4 ล้านบาท รองลงมาได้แก่ คณะวิทยาศาสตร์ จำนวน 115.2 ล้านบาท คณะบริหารธุรกิจ จำนวน 96.1 ล้านบาท คณะมนุษยศาสตร์ จำนวน 83.9 ล้านบาท คณะรัฐศาสตร์ จำนวน 74.6 ล้านบาท และคณะนิติศาสตร์ จำนวน 74.3 ล้านบาท คณะที่มีภาพรวมรายจ่ายจริงน้อยที่สุด ได้แก่ คณะพัฒนาทรัพยากรมนุษย์ จำนวน 9.1 ล้านบาท คณะสื่อสารมวลชน จำนวน 20.9 ล้านบาท และคณะเศรษฐศาสตร์ จำนวน 25.1 ล้านบาท

ประเภทรายจ่ายงบการเงินที่มีรายจ่ายจริงสูงสุด ได้แก่ ค่าใช้จ่ายบุคลากร โดยคณะวิทยาศาสตร์มีรายจ่ายจริงค่าใช้จ่ายบุคลากรสูงสุด คิดเป็นร้อยละ 84.12 จากรายจ่ายจริงทั้งหมดของคณะ รองลงมาได้แก่ คณะพัฒนาทรัพยากรมนุษย์ คิดเป็นร้อยละ 83.50 คณะมนุษยศาสตร์ คิดเป็นร้อยละ 82.35 คณะศึกษาศาสตร์ คิดเป็นร้อยละ 79.18 คณะเศรษฐศาสตร์ คิดเป็นร้อยละ 77.19 คณะสื่อสารมวลชน คิดเป็นร้อยละ 74.91 คณะรัฐศาสตร์ คิดเป็นร้อยละ 72.06 คณะนิติศาสตร์ คิดเป็นร้อยละ 65.92 และคณะบริหารธุรกิจ คิดเป็นร้อยละ 60.32

ตารางแสดง: ต้นทุนต่อหลักสูตร (ทางตรง) คณะไม่จำกัด จำแนกตามกลุ่มสาขาวิชา

| คณะ / หลักสูตร | ต้นทุนต่อหลักสูตร (ทางตรง) ปีงบประมาณ |
|---|---------------------------------------|
| | 2566 |
| กลุ่มสาขาวิชาสังคมศาสตร์และมนุษยศาสตร์ | |
| คณะนิติศาสตร์ | |
| หลักสูตรนิติศาสตรบัณฑิต | 4,569.21 |
| หลักสูตรนิติศาสตรมหาบัณฑิต | 14,695.51 |
| คณะมนุษยศาสตร์ | |
| หลักสูตรภาษาอังกฤษ | 1,635.65 |
| หลักสูตรภาษาไทย | 2,826.15 |
| หลักสูตรประวัติศาสตร์ | 2,422.13 |
| หลักสูตรปรัชญา | 2,362.69 |
| หลักสูตรสังคมวิทยา | 2,837.30 |
| หลักสูตรสารสนเทศและบรรณารักษ์ | 4,705.32 |
| หลักสูตรภาษาจีน | 6,162.36 |
| หลักสูตรภาษาและวัฒนธรรมตะวันออก | 1,117.87 |
| หลักสูตรประวัติศาสตร์เพื่อการท่องเที่ยว | 15,237.76 |
| หลักสูตรภาษาญี่ปุ่น | 5,795.75 |
| หลักสูตรภาษาตะวันตก | 35,560.99 |
| หลักสูตรศิลปศาสตรมหาบัณฑิต | 116,436.23 |
| คณะรัฐศาสตร์ | |
| รัฐศาสตรบัณฑิต | 2,959.99 |

| คณะ / หลักสูตร | ต้นทุนต่อหลักสูตร (ทางตรง) ปีงบประมาณ |
|--|---|
| | 2566 |
| คณะรัฐศาสตร์ (ต่อ) รัฐศาสตรมหาบัณฑิต | 147,694.89 |
| คณะพัฒนาทรัพยากรมนุษย์ ศิลปศาสตรบัณฑิต ศิลปศาสตรมหาบัณฑิต | 10,329.55 30,789.58 |
| คณะสื่อสารมวลชน หลักสูตรสื่อสารมวลชน หลักสูตรนิเทศศาสตร์และสื่อดิจิทัล หลักสูตรภาพยนตร์ดิจิทัลและสื่อสร้างสรรค์ ศิลปศาสตรมหาบัณฑิต | 4,785.79 4,737.74 12,305.30 52,753.27 |
| กลุ่มสาขาวิชาบริหารธุรกิจ คณะบริหารธุรกิจ หลักสูตรบัญชี หลักสูตรการจัดการ หลักสูตรการเงินและการธนาคาร หลักสูตรการตลาด หลักสูตรการสื่อสารธุรกิจยุคดิจิทัล หลักสูตรอุตสาหกรรมบริการและการท่องเที่ยว หลักสูตรการบริหารทรัพยากรมนุษย์ หลักสูตรธุรกิจระหว่างประเทศ | 4,622.75 5,912.99 9,902.74 9,715.49 28,806.06 38,897.92 8,306.44 12,012.43 |

| คณะ / หลักสูตร | ต้นทุนต่อหลักสูตร (ทางตรง) ปีงบประมาณ |
|--|---------------------------------------|
| | 2566 |
| คณะบริหารธุรกิจ (ต่อ) | |
| หลักสูตรโลจิสติกส์และอุปทาน | 16,819.06 |
| หลักสูตรบริหารธุรกิจมหาบัณฑิต | 56,402.50 |
| คณะเศรษฐศาสตร์ | |
| หลักสูตรเศรษฐศาสตรบัณฑิต | 2,819.06 |
| หลักสูตรเศรษฐศาสตรมหาบัณฑิต | 64,418.22 |
| กลุ่มสาขาวิชาศึกษาศาสตร์ | |
| คณะศึกษาศาสตร์ | |
| หลักสูตรศึกษาศาสตร์ | 13,845.57 |
| หลักสูตรพลศึกษา | 28,651.91 |
| หลักสูตรสุขศึกษาและพลศึกษา | 11,134.85 |
| หลักสูตรการศึกษาตลอดชีวิต | 375,735.57 |
| หลักสูตรการศึกษาพิเศษ | 343,240.74 |
| หลักสูตรเทคโนโลยีอุตสาหกรรมและการเกษตรศึกษา | 536,206.45 |
| หลักสูตรการวัดผลการประเมินผลและการวิจัยทางการศึกษา | 104,289.83 |
| หลักสูตรเทคโนโลยีดิจิทัลและนวัตกรรมการเรียนรู้ | 43,149.49 |
| หลักสูตรคหกรรมศาสตร์ | 42,350.58 |
| หลักสูตรจิตวิทยา | 6,702.56 |
| หลักสูตรภูมิศาสตร์ | 41,071.27 |
| หลักสูตรวิทยาศาสตร์การกีฬา | 7,539.78 |

| คณะ / หลักสูตร | ต้นทุนต่อหลักสูตร (ทางตรง) ปีงบประมาณ |
|---|---------------------------------------|
| | 2566 |
| คณะศึกษาศาสตร์ (ต่อ) หลักสูตรศึกษาศาสตรมหาบัณฑิต | 25,817.50 |
| กลุ่มสาขาวิชาวิทยาศาสตร์กายภาพ | |
| คณะวิทยาศาสตร์ | |
| หลักสูตรคณิตศาสตร์ | 3,180.80 |
| หลักสูตรสถิติศาสตร์ | 1,522.22 |
| หลักสูตรเคมี | 58,471.96 |
| หลักสูตรฟิสิกส์ | 26,321.37 |
| หลักสูตรชีววิทยา | 5,574.32 |
| หลักสูตรวิทยาการคอมพิวเตอร์ | 13,876.48 |
| หลักสูตรวิจัยดำเนินงาน | 11,814.11 |
| หลักสูตรเทคโนโลยีวัสดุ | 661,518.48 |
| หลักสูตรเทคโนโลยีอาหาร | 870,402.51 |
| หลักสูตรเทคโนโลยีอิเล็กทรอนิกส์ | 510,549.67 |
| หลักสูตรเทคโนโลยีชีวภาพ | 829,552.18 |
| หลักสูตรวิทยาศาสตร์สิ่งแวดล้อม | 191,042.59 |
| หลักสูตรเทคโนโลยีการเกษตร | 212,761.72 |
| หลักสูตรเคมีเครื่องสำอางและผลิตภัณฑ์ธรรมชาติ | 50,670.86 |
| หลักสูตรแพทย์แผนไทย | 29,263.77 |
| หลักสูตรรังสีเทคนิค | 32,951.47 |

| คณะ / หลักสูตร | ต้นทุนต่อหลักสูตร (ทางตรง) ปีงบประมาณ |
|---|---------------------------------------|
| | 2566 |
| คณะวิทยาศาสตร์ (ต่อ) หลักสูตรวิทยาศาสตรมหาบัณฑิต | 302,335.40 |

การวิเคราะห์ความคุ้มค่าการบริหารงบประมาณต่อหลักสูตร ประกอบด้วยข้อมูลการวิเคราะห์ฯ ดังนี้

- ข้อมูลรายจ่ายจริง

ต้นทุนคงที่ ได้แก่ งบดำเนินงาน (ค่าใช้สอย ค่าวัสดุ ค่าสาธารณูปโภค) ค่าใช้จ่ายบุคลากร และค่าเสื่อมราคาและตัดจำหน่าย

ต้นทุนผันแปร ได้แก่ งบดำเนินงาน (ค่าตอบแทน) และค่าใช้จ่ายอื่น

โดยข้อมูลรายจ่ายจริงที่ไม่ได้ระบุหลักสูตร / สาขาวิชา / ระดับการศึกษา ต้องอาศัยข้อมูลจำนวนหน่วยกิตนักศึกษา (SCH) สำหรับการปันส่วนรายจ่ายจริงดังกล่าวลงสู่หลักสูตร / สาขาวิชา / ระดับการศึกษา

การปันส่วนรายได้จากการจัดการศึกษา: รายได้จากค่าหน่วยกิตลงสู่หลักสูตร สำหรับรายได้ รายการอื่น ๆ ข้อมูลที่นำมาใช้ประกอบการปันส่วนได้แก่ จำนวนนักศึกษาลงทะเบียน ประจำปีการศึกษา ข้อมูลจาก: สำนักบริการทางวิชาการและทดสอบประเมินผล (สวป.)

การเปรียบเทียบความคุ้มค่า พิจารณาเฉพาะรายได้จากงบประมาณรายได้ของมหาวิทยาลัยเท่านั้น เพื่อสะท้อนให้เห็นถึงศักยภาพในการบริหารจัดการด้านงบประมาณของมหาวิทยาลัย และรายได้จากโครงการพิเศษมิได้ปันส่วนลงหลักสูตร เนื่องจากข้อมูลประกอบการวิเคราะห์ไม่เพียงพอ จึงแสดงให้เห็นจำนวนรายได้เพียงเท่านั้น

ตาราง เปรียบเทียบระหว่างรายจ่ายต่อหลักสูตร รายได้ต่อหลักสูตรและรายได้โครงการพิเศษ จำแนกตามคณะ/หลักสูตร

| คณะ / หลักสูตร | รายจ่ายต่อ หลักสูตร | รายได้ต่อหลักสูตร | | ความคุ้มค่า หลักสูตร |
|---|------------------------|----------------------|-----------------------|-------------------------|
| | | งบแผ่นดิน | งบรายได้ | |
| กลุ่มสาขาวิชาสังคมศาสตร์และมนุษยศาสตร์ | | | | |
| คณะนิติศาสตร์ | | | | |
| นิติศาสตรบัณฑิต | 21,993,657.60 | 34,630,740.66 | 108,060,436.52 | คุ้มค่า |
| นิติศาสตรมหาบัณฑิต | 4,661,362.96 | 9,073,090.70 | 3,799,500.00 | - |
| โครงการพิเศษ | - | - | 49,771,836.99 | |
| รวม | 26,993,657.60 | 43,703,831.36 | 111,859,936.52 | |
| คณะมนุษยศาสตร์ | | | | |
| หลักสูตรภาษาอังกฤษ | 10,502,352.60 | 27,284,525.88 | 20,278,301.19 | คุ้มค่า |
| หลักสูตรภาษาไทย | 3,746,402.61 | 3,371,661.94 | 2,803,572.07 | - |
| หลักสูตรประวัติศาสตร์ | 1,459,951.56 | 2,016,513.20 | 1,377,406.85 | - |
| หลักสูตรปรัชญา | 1,392,470.53 | 541,411.10 | 565,790.40 | - |
| หลักสูตรสังคมวิทยาและมานุษยวิทยา | 1,823,013.13 | 2,577,376.20 | 1,950,899.84 | คุ้มค่า |
| หลักสูตรสารสนเทศและบรรณารักษ์ | 549,858.86 | 479,813.43 | 328,136.98 | - |
| หลักสูตรภาษาจีน | 1,627,198.77 | 8,283,265.64 | 5,096,574.87 | คุ้มค่า |
| หลักสูตรภาษาและวัฒนธรรมตะวันออก | 1,766,235.06 | 103,743.44 | 437,366.35 | - |
| หลักสูตรประวัติศาสตร์เพื่อการท่องเที่ยว | 242,867.55 | 1,027,708.50 | 581,437.14 | คุ้มค่า |
| หลักสูตรภาษาญี่ปุ่น | 1,425,847.11 | 6,558,530.88 | 3,962,452.26 | คุ้มค่า |
| หลักสูตรภาษาตะวันตก | 536,265.28 | 2,253,177.93 | 1,852,874.36 | คุ้มค่า |
| ศิลปศาสตรมหาบัณฑิต | 1,092,371.84 | 1,134,693.92 | 195,100.00 | - |

| คณะ / หลักสูตร | รายจ่ายต่อ หลักสูตร | รายได้ต่อหลักสูตร | | ความคุ้มค่า หลักสูตร |
|--|------------------------|----------------------|----------------------|-------------------------|
| | | งบแผ่นดิน | งบรายได้ | |
| คณะมนุษยศาสตร์ (ต่อ) โครงการพิเศษ | - | - | 710,036.42 | |
| รวม | 26,164,834.91 | 39,429,912.29 | 39,429,912.29 | |
| คณะรัฐศาสตร์ | | | | |
| รัฐศาสตรบัณฑิต | 31,092,255.98 | 36,854,818.86 | 84,429,596.12 | คุ้มค่า |
| รัฐศาสตรมหาบัณฑิต | 1,904,102.94 | 5,106,406.05 | 351,550.00 | - |
| โครงการพิเศษ | - | - | 141,075,235.41 | |
| รวม | 32,996,358.92 | 41,961,224.91 | 84,781,146.12 | |
| คณะสื่อสารมวลชน | | | | |
| หลักสูตรสื่อสารมวลชน | 7,392,399.92 | 7,602,227.44 | 15,985,532.77 | คุ้มค่า |
| หลักสูตรนิเทศศาสตร์และสื่อดิจิทัล | 1,259,278.52 | 2,933,755.94 | 5,389,868.31 | คุ้มค่า |
| หลักสูตรภาพยนตร์ดิจิทัลและสื่อสร้างสรรค์ | 335,217.56 | 647,793.24 | 125,919.94 | - |
| ศิลปศาสตรมหาบัณฑิต | 422,044.46 | 155,719.53 | 448,224.88 | คุ้มค่า |
| รวม | 9,408,940.45 | 11,339,496.16 | 21,949,545.90 | |
| คณะพัฒนาทรัพยากรมนุษย์ | | | | |
| ศิลปศาสตรบัณฑิต | 4,645,368.59 | 1,242,528.42 | 2,085,315.44 | - |
| ศิลปศาสตรมหาบัณฑิต | 1,934,790.54 | 1,056,633.58 | 1,530,700.00 | - |
| รวม | 6,580,159.13 | 2,299,162.00 | 3,616,015.44 | |

| คณะ / หลักสูตร | รายจ่ายต่อ หลักสูตร | รายได้ต่อหลักสูตร | | ความคุ้มค่า หลักสูตร |
|--|------------------------|----------------------|----------------------|-------------------------|
| | | งบแผ่นดิน | งบรายได้ | |
| กลุ่มสาขาวิชาบริหารธุรกิจ | | | | |
| คณะบริหารธุรกิจ | | | | |
| หลักสูตรบัญชี | 11,305,668.09 | 18,043,640.52 | 19,904,114.36 | คุ้มค่า |
| หลักสูตรการจัดการ | 12,235,211.93 | 11,998,300.94 | 13,777,233.34 | คุ้มค่า |
| หลักสูตรการเงินและการธนาคาร | 2,812,299.52 | 1,950,810.71 | 2,484,143.23 | - |
| หลักสูตรการตลาด | 4,169,956.15 | 8,474,343.44 | 8,538,233.70 | คุ้มค่า |
| หลักสูตรสื่อสารธุรกิจยุคดิจิทัล | 906,284.48 | 929,216.24 | 1,054,609.48 | คุ้มค่า |
| หลักสูตรอุตสาหกรรมบริการและการท่องเที่ยว | 1,309,364.10 | 2,869,158.92 | 3,358,292.37 | คุ้มค่า |
| หลักสูตรการบริหารทรัพยากรมนุษย์ | 2,506,780.76 | 1,937,225.67 | 2,168,300.58 | - |
| หลักสูตรธุรกิจระหว่างประเทศ | 1,545,087.62 | 4,977,556.01 | 4,733,437.93 | คุ้มค่า |
| หลักสูตรโลจิสติกส์และอุปทาน | 776,161.69 | 3,200,633.72 | 2,955,374.60 | คุ้มค่า |
| บริหารธุรกิจมหาบัณฑิต | 1,292,191.85 | 1,460,391.02 | 198,600.00 | - |
| โครงการพิเศษ | - | - | 253,689,491.72 | |
| รวม | 38,859,006.19 | 55,841,277.20 | 59,172,339.59 | |
| คณะเศรษฐศาสตร์ | | | | |
| เศรษฐศาสตรบัณฑิต | 4,357,961.96 | 16,271,021.94 | 3,687,222.63 | - |
| เศรษฐศาสตรมหาบัณฑิต | 78,664.94 | 1,611,832.20 | 20,000.00 | - |
| รวม | 4,436,626.90 | 17,882,854.14 | 3,707,222.63 | |

| คณะ / หลักสูตร | รายจ่ายต่อ หลักสูตร | รายได้ต่อหลักสูตร | | ความคุ้มค่า หลักสูตร |
|-----------------------------------|------------------------|----------------------|---------------------|-------------------------|
| | | งบแผ่นดิน | งบรายได้ | |
| กลุ่มสาขาวิทยาศาสตร์กายภาพ | | | | |
| คณะวิทยาศาสตร์ | | | | |
| หลักสูตรคณิตศาสตร์ | 3,368,800.68 | 1,970,648.98 | 466,492.44 | - |
| หลักสูตรสถิติศาสตร์ | 2,587,570.78 | 822,191.29 | 157,836.24 | - |
| หลักสูตรเคมี | 1,732,284.52 | 2,296,915.36 | 429,842.91 | - |
| หลักสูตรฟิสิกส์ | 733,125.77 | 1,135,407.03 | 209,33.10 | - |
| หลักสูตรชีววิทยา | 2,617,570.18 | 2,884,194.86 | 442,160.92 | - |
| หลักสูตรวิทยาการคอมพิวเตอร์ | 3,885,143.61 | 17,814,144.71 | 2,107,804.59 | - |
| หลักสูตรวิจัยดำเนินงาน | 21,989.84 | 156,607.87 | 11,304.08 | - |
| หลักสูตรเทคโนโลยีวัสดุ | 201,338.23 | 430,671.63 | 33,848.76 | - |
| หลักสูตรเทคโนโลยีอาหาร | 487,350.49 | 1,409,470.79 | 90,531.06 | - |
| หลักสูตรเทคโนโลยีอิเล็กทรอนิกส์ | 91,413.83 | 900,495.23 | 61,665.39 | - |
| หลักสูตรเทคโนโลยีชีวภาพ | 192,982.33 | 378,469.01 | 25,319.94 | - |
| หลักสูตรวิทยาศาสตร์สิ่งแวดล้อม | 240,392.58 | 1,292,014.86 | 97,298.46 | - |
| หลักสูตรเทคโนโลยีการเกษตร | 364,475.84 | 1,409,470.79 | 107,682.38 | - |
| หลักสูตรเคมีเครื่องสำอาง | 17,446.49 | 848,292.61 | 48,905.40 | คุ้มค่า |
| หลักสูตรแพทย์แผนไทย | 649,256.20 | 19,406,324.68 | 1,298,187.70 | คุ้มค่า |
| หลักสูตรรังสีเทคนิค | 2,158,077.68 | 39,243,320.99 | 2,588,432.55 | คุ้มค่า |
| วิทยาศาสตร์มหาบัณฑิต | 316,534.25 | 2,512,251.18 | 44,000.00 | - |
| รวม | 19,665,753.30 | 94,910,891.88 | 8,220,645.93 | |

| คณะ / หลักสูตร | รายจ่ายต่อ หลักสูตร | รายได้ต่อหลักสูตร | | ความคุ้มค่า หลักสูตร |
|-----------------------------------|------------------------|---------------------|----------------------|-------------------------|
| | | งบแผ่นดิน | งบรายได้ | |
| กลุ่มสาขาวิศวกรรมศาสตร์ | | | | |
| คณะวิศวกรรมศาสตร์ | | | | |
| หลักสูตรวิศวกรรมโยธา | 11,342,861.18 | 3,217,449.10 | 15,882,536.41 | คุ้มค่า |
| หลักสูตรวิศวกรรมอุตสาหการ | 4,553,748.00 | 386,305.08 | 2,547,561.37 | - |
| หลักสูตรวิศวกรรมสิ่งแวดล้อม | 3,501,247.88 | 214,925.42 | 1,415,398.25 | - |
| หลักสูตรวิศวกรรมคอมพิวเตอร์ | 6,496,450.57 | 1,079,299.39 | 8,853,515.25 | คุ้มค่า |
| หลักสูตรวิศวกรรมพลังงาน | 2,125,219.03 | 48,778.73 | 1,853,131.96 | - |
| หลักสูตรวิศวกรรมศาสตรมหาบัณฑิต | 8,908,291.55 | 81,297.88 | 9,566,681.57 | คุ้มค่า |
| โครงการพิเศษ | - | - | 10,029,370.87 | |
| รวม | 36,927,818.21 | 5,028,055.60 | 40,118,824.81 | |
| กลุ่มสาขาวิทยาศาสตร์สุขภาพ | | | | |
| คณะทันตมาตรศาสตร์ | | | | |
| หลักสูตรทันตมาตรศาสตรบัณฑิต | 15,208,788.63 | 6,262,954.63 | 18,018,812.12 | คุ้มค่า |
| รวม | 15,208,788.63 | 6,262,954.63 | 18,018,812.12 | |
| คณะสาธารณสุขศาสตร์ | | | | |
| หลักสูตรสาธารณสุขศาสตรบัณฑิต | 3,245,453.38 | 4,041,554.52 | 2,796,332.00 | - |
| รวม | 3,245,453.38 | 4,041,554.52 | 2,796,332.00 | |

| คณะ / หลักสูตร | รายจ่ายต่อ หลักสูตร | รายได้ต่อหลักสูตร | | ความคุ้มค่า หลักสูตร |
|-------------------------------|------------------------|---------------------|----------------------|-------------------------|
| | | งบแผ่นดิน | งบรายได้ | |
| คณะศิลปกรรมศาสตร์ | | | | |
| หลักสูตรดนตรีและนาฏกรรมไทย | 534,842.33 | 213,120.08 | 478,686.48 | - |
| หลักสูตรดนตรีสากล | 3,007,139.46 | 1,817,876.92 | 4,083,111.80 | คุ้มค่า |
| รวม | 3,541,981.80 | 2,030,997.00 | 4,561,798.28 | |
| สถาบันการศึกษานานาชาติ | | | | |
| หลักสูตรภาคภาษาอังกฤษ | 21,598,805.45 | - | 15,059,760.71 | - |
| รวม | 21,598,805.45 | - | 15,059,760.71 | |

จากตารางเปรียบเทียบรายจ่ายจริง และรายได้ต่าง ๆ ในรอบปีงบประมาณ พ.ศ. 2566 เมื่อพิจารณาตามกลุ่มสาขาวิชา พบว่า คณะในกลุ่มสังคมศาสตร์ และมนุษยศาสตร์มีความคุ้มค่าในการบริหารงบประมาณต่อหลักสูตร จำนวนหลายหลักสูตร สอดคล้องกับภาพรวมการใช้งบประมาณรายจ่ายจริง แผนการจัดการศึกษาระดับอุดมศึกษา ด้านสังคมศาสตร์ฯ มีรายจ่ายจริงสูงกว่าด้านวิทยาศาสตร์ โดยคณะนิติศาสตร์มีความคุ้มค่าในการบริหารงบประมาณต่อหลักสูตรสูงสุดในกลุ่มสาขาวิชา และระดับมหาวิทยาลัย รายได้จำนวนทั้งสิ้น 111,859,936.52 บาท รองลงมาได้แก่ คณะรัฐศาสตร์ รายได้จำนวน 84,781,146.12 บาท คณะสื่อสารมวลชน รายได้จำนวน 21,949,545.90 บาท ประกอบด้วย 4 หลักสูตร โดยทุกหลักสูตรมีรายได้สูงกว่ารายจ่ายจริง สำหรับคณะมนุษยศาสตร์มีหลักสูตรทั้งสิ้น 12 หลักสูตร เปิดสอนในระดับปริญญาตรี และบัณฑิตศึกษา พบว่า หลักสูตรที่มีรายได้สูงกว่ารายจ่าย ได้แก่ หลักสูตรภาคภาษาอังกฤษ หลักสูตรสังคมวิทยาและมานุษยวิทยา หลักสูตรภาษาจีน หลักสูตรประวัติศาสตร์เพื่อการท่องเที่ยว หลักสูตรภาษาญี่ปุ่น และหลักสูตรภาษาตะวันตก ตามลำดับ

คณะบริหารธุรกิจ ทั้งสิ้น 10 หลักสูตร มีหลักสูตรที่รายได้สูงกว่ารายจ่าย ได้แก่ หลักสูตรบัญชีหลักสูตรการจัดการ หลักสูตรการตลาด หลักสูตรการสื่อสารธุรกิจยุคดิจิทัล หลักสูตรอุตสาหกรรมบริการและการท่องเที่ยว หลักสูตรธุรกิจระหว่างประเทศ และหลักสูตรโลจิสติกส์และอู่ปทาน รายได้ทั้งสิ้น จำนวน 59,172,339,59 บาท

ด้านวิทยาศาสตร์กายภาพ คณะวิทยาศาสตร์ พบว่าหลักสูตรเฉพาะมีความคุ้มค่าในการบริหารงบประมาณต่อหลักสูตรทั้งสิ้น ประกอบด้วย หลักสูตรเคมีเครื่องสำอาง หลักสูตรแพทย์แผนไทย และหลักสูตรรังสีเทคนิค

หน่วยวิจัยสถาบัน งานวิจัยสถาบัน

กองแผนงาน