



แผนปฏิบัติการ ๕ ปี (พ.ศ. ๒๕๖๖ - ๒๕๗๐)

กองคลัง สำนักงานอธิการบดี

มหาวิทยาลัยรามคำแหง

สารบัญ

	หน้า
ประวัติและความเป็นมา.....	๒
หลักการและเหตุผล.....	๓
ผลการวิเคราะห์สภาพแวดล้อมศักยภาพ กองคลัง สำนักงานอธิการบดี มหาวิทยาลัยรามคำแหง (SWOT Analysis).....	๔
TOWS MATRIX Analysis แผนปฏิบัติราชการ ๕ ปี พ.ศ. ๒๕๖๖ – ๒๕๗๐ กองคลัง สำนักงานอธิการบดี มหาวิทยาลัยรามคำแหง.....	๖
Mind Map แสดงความเชื่อมโยงความสัมพันธ์ของแผนปฏิบัติราชการ ๕ ปี (พ.ศ. ๒๕๖๖ – ๒๕๗๐).....	๗
ผังแสดงความเชื่อมโยงความสัมพันธ์ของแผนปฏิบัติราชการมหาวิทยาลัยรามคำแหง และแผนปฏิบัติราชการกองคลัง สำนักงานอธิการบดี	๘
วิสัยทัศน์ ค่านิยมองค์กร ปรัชญา ปณิธาน พันธกิจ.....	๙
ประเด็นยุทธศาสตร์ เป้าประสงค์ กลยุทธ์.....	๑๐
แผนผังเชิงยุทธศาสตร์ของกองคลัง สำนักงานอธิการบดี มหาวิทยาลัยรามคำแหง (Strategy Map).....	๑๑
แผนปฏิบัติราชการ ๕ ปี (พ.ศ. ๒๕๖๖ – ๒๕๗๐).....	๑๒
รายละเอียดแผนปฏิบัติราชการ ๕ ปี (พ.ศ. ๒๕๖๖ – ๒๕๗๐).....	๑๓
ภาคผนวก	
- คำอธิบายวิสัยทัศน์กองคลัง.....	๑๖
- คณะกรรมการจัดทำแผนปฏิบัติราชการ ๕ ปี (พ.ศ. ๒๕๖๖ – ๒๕๗๐) กองคลัง.....	๑๗

ประวัติและความเป็นมา

กองคลัง แต่เดิม คือ แผนกการเงิน สังกัดกองกลาง สำนักงานอธิการบดี ตั้งขึ้นพร้อมกับการก่อตั้งมหาวิทยาลัยรามคำแหง เมื่อปี พ.ศ. ๒๕๑๔ โดยมีที่ทำการอยู่ที่ ตึก a.d. ๑ ปี พ.ศ. ๒๕๑๙ แผนกการเงินได้ย้ายมาอยู่ที่ตึกสำนักงานอธิการบดี และได้มีการจัดตั้งกองคลังขึ้นตามประกาศสำนักนายกรัฐมนตรี สั่ง ณ วันที่ ๒๐ กุมภาพันธ์ พ.ศ. ๒๕๑๙ ปี พ.ศ. ๒๕๒๕ ได้มีการแบ่งส่วนราชการของสำนักงานอธิการบดี อย่างถูกต้องเป็นทางการทางการ ตามประกาศราชกิจจานุเบกษา เล่มที่ ๙๙ ตอนที่ ๖๔ ลงวันที่ ๔ พฤษภาคม พ.ศ. ๒๕๒๕ และปี พ.ศ. ๒๕๖๓ ได้รับอนุมัติให้ปรับโครงสร้างการแบ่งส่วนราชการ เป็นงานพัฒนาระบบสารสนเทศด้านงานคลัง ในการประชุมสภามหาวิทยาลัยรามคำแหง ครั้งที่ ๓/๒๕๖๓ วาระที่ ๔.๖ เมื่อวันที่ ๒๗ กุมภาพันธ์ ๒๕๖๓

กองคลัง เป็นหน่วยงานกลางของมหาวิทยาลัยรามคำแหง มีหน้าที่ความรับผิดชอบในการควบคุมดูแลงานด้านการเงิน บัญชี พัสดุ และงบประมาณ ทั้งงบประมาณแผ่นดินและงบประมาณรายจ่ายจากรายได้ ของมหาวิทยาลัย ของทุกหน่วยงานรวมทั้งสาขาวิทยบริการเฉลิมเกียรติ ให้เป็นไปตามนโยบายและแผนงานของหน่วยงานด้วยความถูกต้องตามหลักเกณฑ์ ที่กฎหมายและระเบียบของทางราชการกำหนดอย่างรวดเร็ว มีประสิทธิภาพ สามารถตรวจสอบได้ และใช้เป็นข้อมูลอ้างอิงสำหรับผู้บริการ และทำหน้าที่ติดต่อประสานงานกับหน่วยงานภายใน และภายนอกมหาวิทยาลัย ให้การบริการทางด้านการเงินแก่คณาจารย์ ข้าราชการ นักศึกษา และบุคคลภายนอก โดยมอบหมายหน้าที่ความรับผิดชอบแบ่งเป็น ๖ งาน ดังนี้

งานการเงิน

งานบัญชี

งานพัสดุ

งานงบประมาณ

งานธุรการ

งานพัฒนาระบบสารสนเทศด้านงานคลัง

สถานที่ตั้งของกองคลัง สำนักงานอธิการบดี กองคลัง แบ่งออกเป็น ๖ หน่วยงาน มีที่ตั้ง ดังนี้

งานการเงิน ตั้งอยู่ที่ อาคารสำนักงานอธิการบดี ชั้น ๑ และอาคารวิทยบริการและบริหาร ชั้น ๑

งานงบประมาณ ตั้งอยู่ที่ อาคารสำนักงานอธิการบดี ชั้น ๑

งานบัญชี ตั้งอยู่ที่ อาคารวิทยบริการและบริหาร ชั้น ๕

งานพัสดุ ตั้งอยู่ที่ อาคารสำนักงานอธิการบดี ชั้น ๓

งานธุรการ ตั้งอยู่ที่ อาคารวิทยบริการและบริหาร ชั้น ๑

งานพัฒนาระบบสารสนเทศด้านงานคลัง ตั้งอยู่ที่ อาคารวิทยบริการและบริหาร ชั้น ๕

หลักการและเหตุผล

ตามที่พระราชกฤษฎีกาว่าด้วยหลักเกณฑ์และวิธีบริหารกิจการบ้านเมืองที่ดี พ.ศ. ๒๕๔๖ และพ.ศ. ๒๕๖๒ (ฉบับที่ ๒) บัญญัติให้ส่วนราชการต้องจัดทำแผนปฏิบัติราชการของส่วนราชการนั้น โดยจัดทำเป็นแผน ๕ ปี ซึ่งต้องสอดคล้องกับยุทธศาสตร์ชาติ แผนแม่บท แผนการปฏิรูปประเทศ แผนพัฒนาเศรษฐกิจและสังคมแห่งชาติ นโยบายคณะรัฐมนตรีที่แถลงต่อสภา และแผนอื่นที่เกี่ยวข้อง เช่น แผนด้านการอุดมศึกษาเพื่อผลิตและพัฒนากำลังคนของประเทศ ฉบับปรับปรุง พ.ศ. ๒๕๖๖-๒๕๗๐ แผนด้านวิทยาศาสตร์ วิจัยและนวัตกรรม พ.ศ. ๒๕๖๖ - ๒๕๗๐ เพื่อก้าวสู่อุดมศึกษา ๔.๐ และรองรับการศึกษา การเรียนรู้ในศตวรรษที่ ๒๑

กองคลัง สำนักงานอธิการบดี ซึ่งเป็นส่วนราชการระดับกอง ในสังกัดสำนักงานอธิการบดี มหาวิทยาลัยรามคำแหง จึงต้องจัดทำแผนปฏิบัติราชการ ๕ ปี (พ.ศ. ๒๕๖๖ - ๒๕๗๐) ซึ่งเป็นแผนระยะกลาง เพื่อเป็นกรอบกำหนดทิศทางการดำเนินงานของแผนปฏิบัติราชการประจำปี โครงการ/กิจกรรม และผลผลิตของกองคลังในแต่ละปีงบประมาณ นอกจากนี้ยังเป็นเครื่องมือสำคัญในการกำกับติดตามและประเมินผลการปฏิบัติงาน ตามระบบการบริหารงานมุ่งผลสัมฤทธิ์ เพื่อให้สะท้อนผลสัมฤทธิ์ของวิสัยทัศน์ของกองคลัง โดยบูรณาการเชื่อมโยงกับนโยบายของรัฐบาล และรวมถึงนโยบายของมหาวิทยาลัยรามคำแหง และเพื่อให้การดำเนินงานตามพันธกิจหลักให้บรรลุเป้าหมายที่กำหนด

ผลการวิเคราะห์สภาพแวดล้อมศักยภาพ กองคลัง สำนักงานอธิการบดี มหาวิทยาลัยรามคำแหง (SWOT Analysis)

๑. สภาพแวดล้อมภายในองค์กร

จุดแข็ง (Strengths)

๑. กองคลัง มีศักยภาพในการบริหารจัดการทางการเงินและการคลัง ปฏิบัติงานโดยยึดกฎหมาย ระเบียบ ข้อบังคับ และรักษาวินัยการคลังอย่างเคร่งครัด
๒. กองคลัง มีความพร้อมในการนำเทคโนโลยีสารสนเทศที่ทันสมัยมาใช้ เพื่อเพิ่มประสิทธิภาพการปฏิบัติงานให้บรรลุเป้าหมายตามที่กำหนด
๓. กองคลัง มีการกำหนดโครงสร้างการแบ่งสายงานการบังคับบัญชา แผนปฏิบัติงานและการแบ่งภาระหน้าที่รับผิดชอบในแต่ละงานอย่างชัดเจน
๔. ผู้บริหารมีวิสัยทัศน์ มีภาวะผู้นำ มีทักษะการบริหารองค์กรอย่างมีประสิทธิภาพภายใต้หลักธรรมาภิบาล

จุดอ่อน (Weaknesses)

๑. บุคลากรบางส่วนขาดความรู้ ทักษะในการใช้เทคโนโลยีสารสนเทศ การคิดเชิงวิเคราะห์ และการถ่ายทอดความรู้ตามแนวทางการพัฒนาทักษะด้านดิจิทัลของข้าราชการและบุคลากรภาครัฐ
๒. บุคลากรบางส่วนขาดความรู้ความเข้าใจในกฎ ระเบียบ ข้อบังคับเกี่ยวกับงานที่รับผิดชอบ ขาดการใฝ่รู้และการแสวงหาความรู้ใหม่ๆ ตลอดจนขาดการเรียนรู้และพัฒนาทักษะความชำนาญในการปฏิบัติงาน
๓. บุคลากรบางส่วนยังขาดจิตสำนึกที่ดีในการให้บริการ และการอุทิศเวลาให้กับงานราชการอย่างเต็มที่

๑. สภาพแวดล้อมภายนอกองค์กร

โอกาส (Opportunities)

๑. การบูรณาการกับหลายภาคส่วนในรูปแบบเครือข่ายความร่วมมือระหว่างสถาบันอุดมศึกษา องค์กรภาครัฐและเอกชน ก่อให้เกิดการแลกเปลี่ยนเรียนรู้ระหว่างองค์กรมากขึ้น
๒. มหาวิทยาลัยรามคำแหง เปิดโอกาสให้บุคลากรได้เพิ่มพูนความรู้ความสามารถ โดยมีงบประมาณสนับสนุนทุนการศึกษา ทุนวิจัย อบรม ติวงาน ให้แก่บุคลากรได้พัฒนาความก้าวหน้าในสายอาชีพ
๓. ความก้าวหน้าทางเทคโนโลยีสารสนเทศ ทำให้การติดต่อสื่อสารและมีช่องทางที่เข้าถึงข้อมูลข่าวสาร ได้สะดวก รวดเร็วมากยิ่งขึ้น
๔. นโยบายของรัฐบาล ด้านแผนพัฒนาระบบดิจิทัล (e-government) สนับสนุนการนำเทคโนโลยีและนวัตกรรมมาปรับใช้กับกระบวนการดำเนินงานต่างๆ ให้มีความทันสมัย คล่องตัว และมีประสิทธิภาพสูงขึ้น

ข้อจำกัด/ภัยคุกคาม (Threats)

๑. สถาบันอุดมศึกษาของภาครัฐและเอกชนมีจำนวนมากขึ้น มีการแข่งขันทางการศึกษาสูงขึ้น ประชากรทางการศึกษามีทางเลือกในการศึกษาต่อได้หลากหลายสถาบันการศึกษาซึ่งส่งผลให้จำนวนนักศึกษาลดลง
๒. สภาวะเศรษฐกิจถดถอย ทำให้การจัดสรรนโยบายด้านงบประมาณสนับสนุนการศึกษาในระดับอุดมศึกษามีสัดส่วนที่น้อยมากต่อการจัดการศึกษาที่มีคุณภาพและมาตรฐาน
๓. แนวโน้มการลดลงของประชากรในวัยศึกษาส่งผลกระทบต่อรายได้ของมหาวิทยาลัย
๔. สถานการณ์ต่างๆ ที่เกิดขึ้น อาทิเช่น โรคระบาด ภัยธรรมชาติ การเปลี่ยนแปลงของสภาพแวดล้อม ส่งผลกระทบต่อเศรษฐกิจ สังคม วัฒนธรรม ประชากร การเมือง เทคโนโลยี และการศึกษา

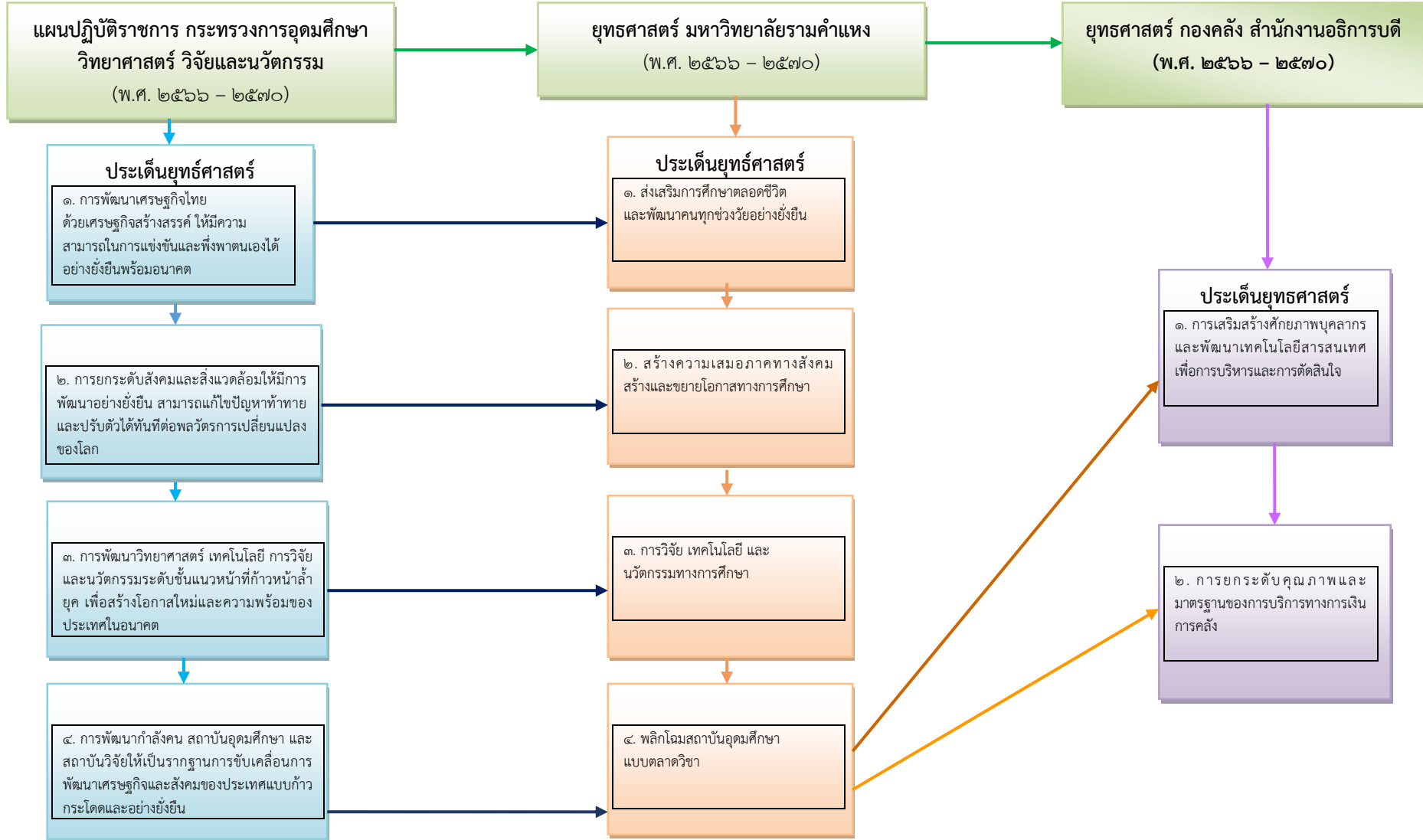
ที่มา: ผลการวิเคราะห์สภาพแวดล้อมประจำปีงบประมาณ พ.ศ. ๒๕๖๖ – ๒๕๗๐ ของกองคลังมาจากการระดมสมองของคณะกรรมการจัดทำแผนปฏิบัติการ ผู้บริหารกองคลังทุกระดับ และบุคลากรกองคลัง รวมทั้งนำผลการวิเคราะห์สภาพแวดล้อมจากแผนประจำปีงบประมาณ พ.ศ. ๒๕๖๐ – ๒๕๖๔ มาปรับปรุงพัฒนา

TOWS MATRIX Analysis แผนปฏิบัติราชการกองคลัง สำนักงานอธิการบดี

ปัจจัยภายใน	จุดแข็ง (Strengths)	จุดอ่อน (Weaknesses)
	<p>๑. กองคลัง มีศักยภาพในการบริหารจัดการทางการเงินและการคลัง ปฏิบัติงานโดยยึดกฎหมาย ระเบียบ ข้อบังคับ และรักษาวินัยการคลังอย่างเคร่งครัด</p> <p>๒. กองคลัง มีความพร้อมในการนำเทคโนโลยีสารสนเทศที่ทันสมัยมาใช้ เพื่อเพิ่มประสิทธิภาพการปฏิบัติงานให้บรรลุเป้าหมายตามที่กำหนด</p> <p>๓. กองคลัง มีการกำหนดโครงสร้างการแบ่งสายงานการบังคับบัญชา แผนปฏิบัติงานและการแบ่งภาระหน้าที่รับผิดชอบในแต่ละงานอย่างชัดเจน</p> <p>๔. ผู้บริหารมีวิสัยทัศน์ มีภาวะผู้นำ มีทักษะการบริหารองค์กรอย่างมีประสิทธิภาพภายใต้หลักธรรมาภิบาล</p>	<p>๑. บุคลากรบางส่วนขาดความรู้ ทักษะในการใช้เทคโนโลยีสารสนเทศ การคิดเชิงวิเคราะห์ และการถ่ายทอดความรู้ตามแนวทางการพัฒนาทักษะด้านดิจิทัลของข้าราชการและบุคลากรภาครัฐ</p> <p>๒. บุคลากรบางส่วนขาดความเข้าใจในกฎ ระเบียบ ข้อบังคับเกี่ยวกับงานที่รับผิดชอบ ขาดการใฝ่รู้และการแสวงหาความรู้ใหม่ๆ ตลอดจนขาดการเรียนรู้และพัฒนาทักษะความชำนาญในการปฏิบัติงาน</p> <p>๓. บุคลากรบางส่วนยังขาดจิตสำนึกที่ดีในการให้บริการ และการอุทิศเวลาให้กับงานราชการอย่างเต็มที่</p>
ปัจจัยภายนอก	โอกาส (Opportunities)	กลยุทธ์ (S + O)
<p>๑. การบูรณาการกับหลายภาคส่วนในรูปแบบเครือข่ายความร่วมมือระหว่างสถาบันอุดมศึกษา องค์กรภาครัฐและเอกชน ก่อให้เกิดการแลกเปลี่ยนเรียนรู้ระหว่างองค์กรมากขึ้น</p> <p>๒. มหาวิทยาลัยรามคำแหง เปิดโอกาสให้บุคลากรได้เพิ่มพูนความรู้ความสามารถ มีงบประมาณสนับสนุนทุนการศึกษา ทุนวิจัย อบรม ดูงาน ให้แก่บุคลากรได้พัฒนาความก้าวหน้าในสายอาชีพ</p> <p>๓. ความก้าวหน้าทางเทคโนโลยีสารสนเทศในโลกปัจจุบัน ทำให้การติดต่อสื่อสารและมีช่องทางที่เข้าถึงข้อมูลข่าวสาร ได้สะดวก รวดเร็วมากยิ่งขึ้น</p> <p>๔. นโยบายของรัฐบาลด้านแผนพัฒนาระบบดิจิทัล (e-government) สนับสนุนการนำเทคโนโลยีและนวัตกรรมมาปรับใช้กับกระบวนการดำเนินงานต่างๆ ให้มีความทันสมัย คล่องตัว และมีประสิทธิภาพสูงขึ้น</p>	<p>๑. พัฒนาระบบเทคโนโลยีสารสนเทศด้านงานคลังที่ทันสมัยและมีประสิทธิภาพ เพื่อก้าวทันยุค Digital Technology</p>	กลยุทธ์ (W + O)
	ภัยคุกคาม หรือ ข้อจำกัด (Threats)	กลยุทธ์ (S + T)
<p>๑. สถาบันอุดมศึกษาของภาครัฐและเอกชนมีจำนวนมากขึ้น มีการแข่งขันทางการศึกษาสูงขึ้น ประชากรทางการศึกษามีทางเลือกในการศึกษาต่อได้หลากหลายสถาบันการศึกษา ซึ่งส่งผลให้จำนวนนักศึกษาลดลง</p> <p>๒. สถานะเศรษฐกิจถดถอย ทำให้การจัดสรรนโยบายด้านงบประมาณสนับสนุนการศึกษาในระดับอุดมศึกษามีสัดส่วนที่น้อยมากต่อการจัดการศึกษาที่มีคุณภาพและได้มาตรฐาน</p> <p>๓. แนวโน้มการลดลงของประชากรในวัยศึกษาส่งผลกระทบต่อรายได้ของมหาวิทยาลัย</p> <p>๔. สถานการณ์ต่างๆ ที่เกิดขึ้น อาทิเช่น โรคระบาด ภัยธรรมชาติ การเปลี่ยนแปลงของสภาพแวดล้อม ส่งผลกระทบต่อเศรษฐกิจ สังคม วัฒนธรรม ประชากร การเมือง เทคโนโลยี และการศึกษา</p>	<p>๑. เสริมสร้างมาตรฐานและคุณภาพของการปฏิบัติงาน</p>	กลยุทธ์ (W + T)



Mind Map แสดงความเชื่อมโยงความสัมพันธ์ของแผนปฏิบัติราชการ ๕ ปี (พ.ศ. ๒๕๖๖ - ๒๕๗๐)



ผังแสดงความเชื่อมโยงความสัมพันธ์ของแผนปฏิบัติการมหาวิทยาลัยรามคำแหง และแผนปฏิบัติการกองคลัง สำนักงานอธิการบดี

แผนปฏิบัติการมหาวิทยาลัยรามคำแหง พ.ศ. ๒๕๖๗

ประเด็นยุทธศาสตร์	เป้าประสงค์	กลยุทธ์
๑. ส่งเสริมการศึกษาตลอดชีวิตและพัฒนาคนทุกช่วงวัยอย่างยั่งยืน	๑. มีการจัดการศึกษาเพื่อการเรียนรู้ตลอดช่วงชีวิต (lifelong Learning) อย่างมีคุณภาพมาตรฐานและยืดหยุ่นตามความเหมาะสมกับกำลังของทุกๆ กลุ่มวัย (Enhancing Curriculum for desired Learning outcomes) ๒. กำลังคนได้รับการพัฒนาทักษะชีวิต (Soft Skill) และทักษะศตวรรษที่ ๒๑ ให้มีคุณภาพและสอดคล้องกับความต้องการของประเทศ ๓. กำลังคนได้รับการเสริมสร้างศักยภาพและสามารถปฏิบัติงานที่ตรงกับสาขาวิชา ๔. กำลังคนได้รับการส่งเสริมความเป็นผู้ประกอบการ (Entrepreneurship) SME ๕. กำลังคนได้รับการสร้างเสริมทักษะและสภาพแวดล้อมพื้นฐานเพื่อประสิทธิภาพของการเรียนรู้ ๖. กำลังคนและผู้รับบริการจากผลการบูรณาการการอนุรักษ์ เสริมสร้าง ทักษะ ต่อยอดศิลปะและวัฒนธรรม มีความตระหนักต่อการดำรงชีวิตและเป็นมิตรกับสิ่งแวดล้อม	๑. จัดการศึกษาเพื่อการเรียนรู้ตลอดชีวิต ๒. พัฒนาระบบการกำกับคุณภาพและมาตรฐานหลักสูตร สอดคล้องกับความต้องการตลาดแรงงาน ๓. พัฒนาทักษะพื้นฐานและสิ่งแวดล้อมในการใช้ชีวิต เพื่อสนับสนุนการเรียนรู้ของผู้เรียน ๔. ส่งเสริมศิลปะและวัฒนธรรมบูรณาการการเรียนการสอนเพื่อเสริมสร้างเป็นพลเมืองให้แก่ผู้เรียน
๒. สร้างความเสมอภาคทางสังคม สร้างและขยายโอกาสทางการศึกษา	๑. มีการขยายโอกาสการเข้าถึงบริการวิชาการของหน่วยงานโดยไม่ทิ้งใครไว้ข้างหลังทั้งส่วนกลางและส่วนภูมิภาคที่สอดคล้องกับความต้องการของคนในพื้นที่เพื่อสร้างคุณภาพชีวิตหรือต่อยอดการเรียนรู้ตลอดชีวิต ๒. ชุมชนและผู้รับบริการ โดยยกระดับทักษะความรู้ผลิตภัณฑ์ สร้างมูลค่าทาง เศรษฐกิจ สังคม หรือมีคุณภาพชีวิตที่ดีขึ้น ๓. มีการบริการวิชาการของมหาวิทยาลัยมีความเข้มแข็ง มีเอกภาพ และเป็นรูปธรรม สามารถขับเคลื่อนได้อย่างคล่องตัว	๑. สร้างโอกาสการเข้าถึงบริการ ทางวิชาการศึกษาอย่างทั่วถึงและเป็นธรรมโดยไม่ทิ้งใครไว้ข้างหลัง ๒. เสริมสร้างความเข้มแข็งและความยั่งยืนของชุมชนและท้องถิ่นจากผลการให้บริการทางวิชาการ ๓. สร้างความเข้มแข็ง ความเป็นเอกภาพและความคล่องตัวด้านบริการวิชาการ
๓. การวิจัย เทคโนโลยี และ นวัตกรรมทางการศึกษา	๑. มหาวิทยาลัยมีความพร้อมของปัจจัยเกื้อหนุนเพื่อการวิจัยนวัตกรรม และจัดการผลประโยชน์จากทรัพย์สินทางปัญญา ๒. มหาวิทยาลัยมีผลงานวิจัยสร้างองค์ความรู้เทคโนโลยีและนวัตกรรมที่ถูกเผยแพร่ ถ่ายทอดและถูกนำไปประยุกต์ใช้เพื่อให้เกิดประโยชน์ต่อประเทศ	๑. พัฒนาระบบการบริหารการวิจัยและผลประโยชน์จากทรัพย์สินปัญญา ๒. ส่งเสริมการวิจัยและการสร้างความรู้ร่วมมือและการถ่ายทอดองค์ความรู้เพื่อการพัฒนาสังคมเศรษฐกิจและสิ่งแวดล้อม
๔. พลิกโฉมสถาบันอุดมศึกษาแบบตลาดวิชา	๑. มหาวิทยาลัยมีอัตลักษณ์และภาพลักษณ์องค์กรที่ทันสมัย มุ่งสู่มหาวิทยาลัยดิจิทัล ๒. มหาวิทยาลัยมีประสิทธิภาพ มีความคล่องตัวในการบริหารจัดการมีผลสัมฤทธิ์และเกิดความคุ้มค่าในการจัดการศึกษาโดยยึดหลักธรรมาภิบาล ๓. มีการสร้างเสริมอาจารย์และบุคลากรของมหาวิทยาลัยให้มีศักยภาพสูงและเชี่ยวชาญเฉพาะศาสตร์ ๔. มีระบบนิเวศที่เอื้อต่อการจัดการสถานที่การเรียนรู้ของทุกกลุ่ม สามารถสร้างศักยภาพ	๑. สร้างภาพลักษณ์มหาวิทยาลัยที่ทันสมัยด้วยการพัฒนาระบบฐานข้อมูลและการบริหารที่ทันสมัย ๒. พัฒนาการบริหารจัดการศึกษาเชิงธรรมาภิบาล ๓. ยกระดับคุณภาพและทักษะของบุคลากรให้เป็นชุมชนทางวิชาการที่สังคมยอมรับ ๔. พัฒนาระบบนิเวศและสร้างมูลค่าเพิ่มจากสินทรัพย์ของมหาวิทยาลัย

แผนปฏิบัติการกองคลัง สำนักงานอธิการบดี พ.ศ. ๒๕๖๗

ประเด็นยุทธศาสตร์	เป้าประสงค์	กลยุทธ์
๑. การเสริมสร้างศักยภาพบุคลากร และพัฒนาเทคโนโลยีสารสนเทศเพื่อการบริหารและการตัดสินใจ	๑. เสริมสร้างศักยภาพบุคลากร และพัฒนาเทคโนโลยีสารสนเทศเพื่อผู้รับบริการทุกกลุ่มสามารถเข้าถึงเทคโนโลยีสารสนเทศด้านการเงินการคลัง ที่ได้มาตรฐาน สะดวกรวดเร็ว ถูกต้อง และตรวจสอบได้	๑. พัฒนาระบบเทคโนโลยีสารสนเทศด้านงานคลังที่ทันสมัยและมีประสิทธิภาพเพื่อก้าวทันยุค Digital Technology ๒. เสริมสร้างศักยภาพบุคลากร ทักษะ ความรู้ ความสามารถ และสร้างจิตสำนึกที่ดีในการบริการ
๒. การยกระดับคุณภาพและมาตรฐานของบริการทางการเงินการคลัง	๒. ผู้รับบริการได้รับบริการที่มีคุณภาพและมาตรฐาน ด้วยความเสมอภาค	๑. เสริมสร้างมาตรฐานและคุณภาพของการปฏิบัติงาน

วิสัยทัศน์ (Vision)

มุ่งมั่นพัฒนาระบบบริหารจัดการด้านการเงินการคลัง ด้วยความซื่อสัตย์ ถูกต้อง โปร่งใส นำเทคโนโลยีที่ทันสมัยมีคุณภาพและประสิทธิภาพมาใช้ในการปฏิบัติงาน เพื่อสร้างสรรค์คุณค่าสู่องค์กรอย่างยั่งยืน

พันธกิจ (Mission)

- พัฒนาระบบเทคโนโลยีสารสนเทศด้านการเงินการคลัง เพื่อใช้เป็นข้อมูลในการบริหารและการตัดสินใจ
- เสริมสร้างศักยภาพบุคลากร ทักษะ ความรู้ความสามารถ เพื่อเพิ่มประสิทธิภาพในการปฏิบัติงาน และขับเคลื่อนองค์กรสู่ความสำเร็จ
- เสริมสร้างคุณภาพและมาตรฐานของการบริการด้านการเงินการคลัง

ปรัชญา (Philosophy)

บริหารโปร่งใสด้วยหลักธรรมาภิบาล

ปณิธาน (Ambition)

กองคลังยึดมั่น ซื่อสัตย์ ร่วมมือบริการ สรรค์สร้างพัฒนาสู่องค์กรแห่งการเรียนรู้

ค่านิยมองค์กร (Shared Value)

เต็มใจให้บริการด้วยความเสมอภาค ยึดมั่นความซื่อสัตย์ ปฏิบัติตามกฎระเบียบ

ประเด็นยุทธศาสตร์ เป้าประสงค์ กลยุทธ์

ประเด็นยุทธศาสตร์ที่ ๑ การเสริมสร้างศักยภาพบุคลากร และพัฒนาเทคโนโลยีสารสนเทศ เพื่อการบริหารและการตัดสินใจ

เป้าประสงค์ที่ ๑ เสริมสร้างศักยภาพบุคลากร และพัฒนาเทคโนโลยีสารสนเทศ เพื่อผู้รับบริการทุกกลุ่มสามารถรับบริการและเข้าถึงเทคโนโลยีสารสนเทศด้านการเงินการคลัง ที่ได้มาตรฐาน สะดวก รวดเร็ว ถูกต้อง และตรวจสอบได้

กลยุทธ์ที่ ๑ พัฒนาระบบเทคโนโลยีสารสนเทศด้านงานคลังที่ทันสมัยและมีประสิทธิภาพ เพื่อก้าวทันยุค Digital Technology

กลยุทธ์ที่ ๒ เสริมสร้างศักยภาพบุคลากร ทักษะ ความรู้ความสามารถ และสร้างจิตสำนึกที่ดีในการบริการ

ประเด็นยุทธศาสตร์ที่ ๒ การยกระดับคุณภาพและมาตรฐานของการบริการทางการเงินและการคลัง

เป้าประสงค์ที่ ๑ ผู้รับบริการได้รับบริการที่มีคุณภาพและมาตรฐาน ด้วยความเสมอภาค

กลยุทธ์ที่ ๑ เสริมสร้างมาตรฐานและคุณภาพของการปฏิบัติงาน

แผนผังเชิงยุทธศาสตร์ของกองคลัง สำนักงานอธิการบดี มหาวิทยาลัยรามคำแหง (STRATEGY MAP)

วิสัยทัศน์ มุ่งมั่นพัฒนาระบบบริหารจัดการด้านการเงินการคลัง ด้วยความซื่อสัตย์ ถูกต้อง โปร่งใส นำเทคโนโลยีที่ทันสมัยมีคุณภาพและประสิทธิภาพมาใช้ในการปฏิบัติงาน เพื่อสร้างสรรค์คุณค่าสู่องค์กรอย่างยั่งยืน

ประเด็นยุทธศาสตร์

๑. การเสริมสร้างศักยภาพบุคลากรและพัฒนาเทคโนโลยีสารสนเทศ เพื่อการบริหารและการตัดสินใจ

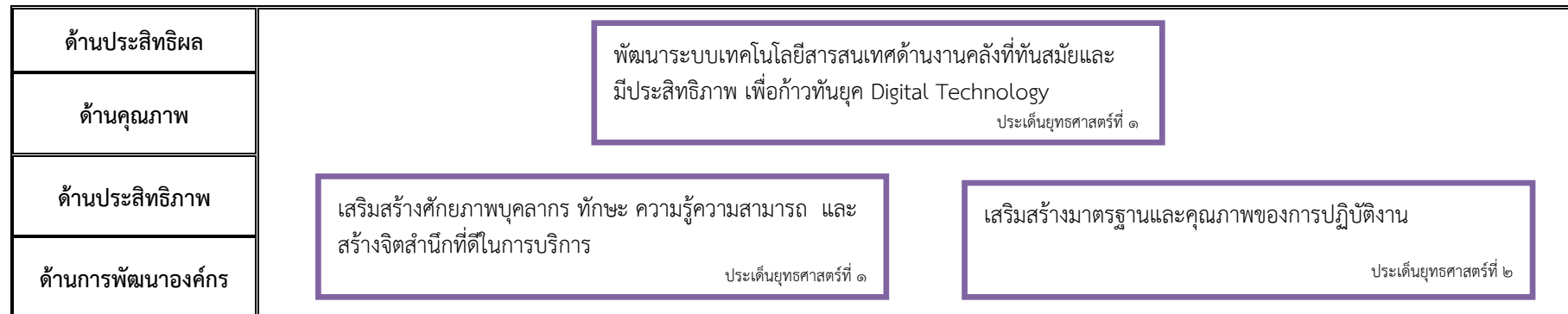
๒. การยกระดับคุณภาพและมาตรฐานของการบริการทางการเงินและการคลัง

เป้าประสงค์

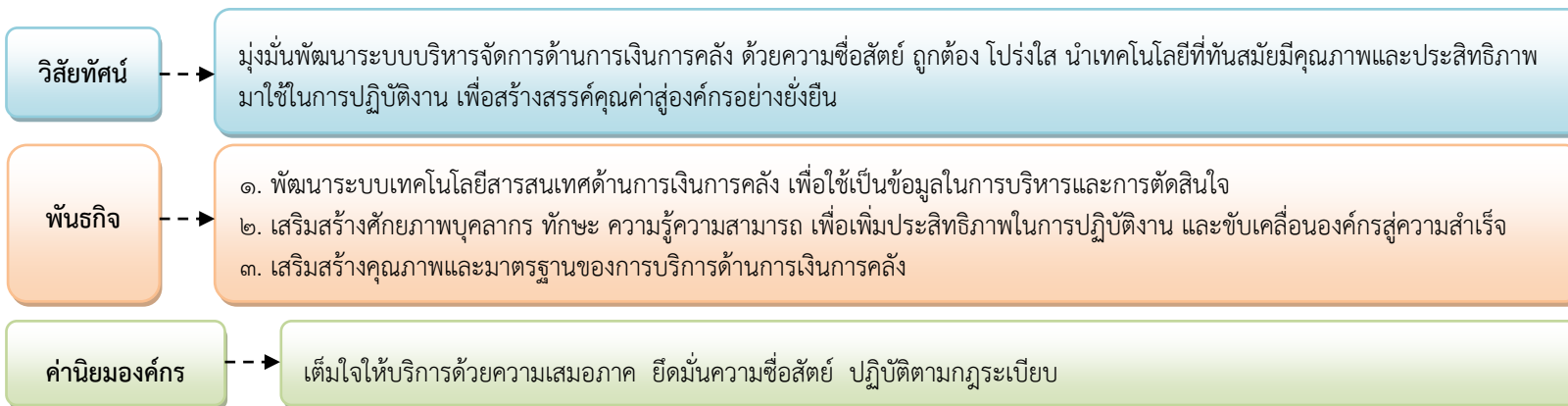
- เสริมสร้างศักยภาพบุคลากร และพัฒนาเทคโนโลยีสารสนเทศ เพื่อผู้รับบริการทุกกลุ่มสามารถรับบริการและเข้าถึงเทคโนโลยีสารสนเทศด้านการเงินการคลังที่ได้มาตรฐาน สะดวก รวดเร็ว ถูกต้อง และตรวจสอบได้ ประเด็นยุทธศาสตร์ที่ ๑

- ผู้รับบริการได้รับบริการที่มีคุณภาพและมาตรฐานด้วยความเสมอภาค ประเด็นยุทธศาสตร์ที่ ๒

แผนที่กลยุทธ์ (STRATEGY MAP)



แผนปฏิบัติการราชการ ๕ ปี (พ.ศ. ๒๕๖๖ - ๒๕๗๐)



ประเด็นยุทธศาสตร์ที่ ๑	ประเด็นยุทธศาสตร์ที่ ๒
การเสริมสร้างศักยภาพบุคลากร และพัฒนาเทคโนโลยีสารสนเทศ เพื่อการบริหารและการตัดสินใจ	การยกระดับคุณภาพและมาตรฐานของการบริการทางการเงินและการคลัง
เป้าประสงค์	เป้าประสงค์
๑. เสริมสร้างศักยภาพบุคลากร และพัฒนาเทคโนโลยีสารสนเทศ เพื่อผู้รับบริการทุกกลุ่มสามารถรับบริการและเข้าถึงเทคโนโลยีสารสนเทศด้านการเงินการคลังที่ได้มาตรฐาน สะดวก รวดเร็ว ถูกต้อง และตรวจสอบได้	๑. ผู้รับบริการได้รับบริการที่มีคุณภาพและมาตรฐานด้วยความเสมอภาค
กลยุทธ์	กลยุทธ์
๑. พัฒนาระบบเทคโนโลยีสารสนเทศด้านงานคลังที่ทันสมัยและมีประสิทธิภาพ เพื่อก้าวทันยุค Digital Technology ๒. เสริมสร้างศักยภาพบุคลากร ทักษะ ความรู้ความสามารถ และสร้างจิตสำนึกที่ดีในการบริการ	๑. เสริมสร้างมาตรฐานและคุณภาพของการปฏิบัติงาน
โครงการ/ผลผลิต/กิจกรรม	โครงการ/ผลผลิต/กิจกรรม
๑. กิจกรรมการจัดการข้อมูลด้านการเงินการคลัง ๒. โครงการเสริมสร้างศักยภาพของบุคลากรกองคลัง	๑. กิจกรรมการประกันคุณภาพการศึกษาภายในกองคลัง

รายละเอียดแผนปฏิบัติการ ๕ ปี (พ.ศ. ๒๕๖๖ - ๒๕๗๐)

หน่วย: ล้านบาท

ยุทธศาสตร์/เป้าประสงค์/ กลยุทธ์	ตัวชี้วัดเป้าประสงค์	ค่าเป้าหมาย					ที่มา ตัวชี้วัด	โครงการ/กิจกรรม/ผลผลิต	วงเงินงบประมาณปี										หน่วยงานที่ รับผิดชอบ		
		๒๕๖๖		๒๕๖๗		๒๕๖๘			๒๕๖๙		๒๕๗๐		รวม								
		แผ่นดิน	รายได้	แผ่นดิน	รายได้	แผ่นดิน			รายได้	แผ่นดิน	รายได้	แผ่นดิน	รายได้	แผ่นดิน	รายได้						
ประเด็นยุทธศาสตร์ที่ ๑ การเสริมสร้างศักยภาพบุคลากร และพัฒนาเทคโนโลยีสารสนเทศ เพื่อการบริหารและ การตัดสินใจ เป้าประสงค์ ๑. เสริมสร้าง ศักยภาพบุคลากร และพัฒนาเทคโนโลยี สารสนเทศ เพื่อผู้รับบริการ ทุกกลุ่มสามารถรับบริการ และเข้าถึงเทคโนโลยี ด้านการเงินการคลัง ที่ได้มาตรฐาน สะดวก รวดเร็ว ถูกต้อง และตรวจสอบได้ กลยุทธ์ ๑. พัฒนาระบบเทคโนโลยี สารสนเทศด้านงานคลัง ที่ทันสมัยและมีประสิทธิภาพ เพื่อก้าวทันยุค Digital Technology กลยุทธ์ ๒. เสริมสร้างศักยภาพ บุคลากร ทักษะ ความรู้ความสามารถ และสร้างจิตสำนึกที่ดี ในการบริการ	๑. ค่าเฉลี่ยระดับความรู้ ความเข้าใจการใช้งาน ระบบเทคโนโลยี สารสนเทศด้านงานคลัง	๓.๐	๓.๕	๔.๐	๔.๕	๔.๕	กค.	๑. กิจกรรมการจัดการ ข้อมูลด้านการเงินการคลัง	-	๐.๒๐	-	๐.๒๐	-	๐.๒๐	-	๐.๒๐	-	๐.๒๐	-	๑.๐๐	งานพัฒนาระบบ สารสนเทศด้าน งานคลัง
		๕.๐	๕.๕	๕.๕	๖.๐	๖.๕	มร.	๑. โครงการเสริมสร้าง ศักยภาพของบุคลากร กองคลัง	-	๐.๓๐	-	๐.๓๐	-	๐.๓๐	-	๐.๓๐	-	๐.๓๐	-	๑.๕๐	คณะกรรมการ บริหารและพัฒนา บุคลากร กค.

ยุทธศาสตร์/ เป้าประสงค์/กลยุทธ์	ตัวชี้วัดเป้าประสงค์	ค่าเป้าหมาย					ที่มา ตัวชี้วัด	โครงการ/กิจกรรม/ผลผลิต	วงเงินงบประมาณปี										หน่วยงานที่ รับผิดชอบ					
		๒๕๖๖		๒๕๖๗		๒๕๖๘			๒๕๖๘		๒๕๖๙		๒๕๗๐		รวม									
		แผ่นดิน	รายได้	แผ่นดิน	รายได้				แผ่นดิน	รายได้	แผ่นดิน	รายได้	แผ่นดิน	รายได้	แผ่นดิน	รายได้	แผ่นดิน	รายได้						
<p>ประเด็นยุทธศาสตร์ที่ ๒ การยกระดับคุณภาพและ มาตรฐานของการบริการ ทางการเงินการคลัง เป้าประสงค์ ๑. ผู้รับบริการได้รับ บริการที่มีคุณภาพและ มาตรฐาน ด้วยความ เสมอภาค กลยุทธ์ ๑. เสริมสร้างมาตรฐาน และคุณภาพ ของการปฏิบัติงาน</p>	๑. ผลการประเมินการ ประกันคุณภาพการศึกษา ภายในของกองคลัง	๓.๐	๓.๕	๔	๔.๕	๔.๕	กค.	๑. กิจกรรมการประกัน - คุณภาพการศึกษาภายใน กองคลัง	-	-	-	-	-	-	-	-	-	-	-	-	-	-	-	คณะกรรมการ ประกันคุณภาพ การศึกษา กค.
รวมทั้งสิ้น								-	๐.๕๐	-	๐.๕๐	-	๐.๕๐	-	๐.๕๐	-	๐.๕๐	-	๐.๕๐	-	๒.๕๐			



ภาคผนวก

คำอธิบายวิสัยทัศน์

★ พัฒนาระบบบริหารจัดการด้านการเงินการคลัง ด้วยความซื่อสัตย์ ถูกต้อง โปร่งใส นำเทคโนโลยีที่ทันสมัยมีคุณภาพและประสิทธิภาพมาใช้ในการปฏิบัติงาน หมายถึง การพัฒนาระบบบริหารจัดการด้านการเงินการคลังของมหาวิทยาลัยสู่ระบบอิเล็กทรอนิกส์ ทั้งในส่วนของเงินงบประมาณแผ่นดินผ่านระบบการบริหารงาน การเงินการคลังภาครัฐแบบอิเล็กทรอนิกส์ (GFMS) และระบบงบประมาณ พัสดุ การเงินและบัญชีกองทุนโดยเกณฑ์พึงรับ-พึงจ่ายลักษณะ ๓ มิติ (ระบบบัญชี ๓ มิติ) ให้มีความทันสมัยและมีประสิทธิภาพมากยิ่งขึ้น โดยการนำระบบเทคโนโลยีสารสนเทศมาใช้เน้นความรวดเร็ว ประหยัดเวลา ถูกต้อง โปร่งใส และสามารถตรวจสอบได้ และมีการบริหารจัดการบูรณาการทางอิเล็กทรอนิกส์เป็นระบบครบวงจรและมีมาตรฐาน มีเครือข่ายรองรับระบบงานการเงินการคลังภาครัฐได้ทั้งระบบ งบประมาณ ระบบเบิกจ่าย ระบบจัดซื้อจัดจ้าง ระบบการเงินและบัญชี ระบบบริหารทรัพยากร และระบบบริหารการตรวจสอบและประเมินผล เพื่อให้เกิดความรวดเร็ว รัดกุม โปร่งใส ตรวจสอบได้ สารสนเทศที่ได้รับมีความถูกต้องแม่นยำมากยิ่งขึ้น เป็นการเสริมสร้างประสิทธิภาพในการบริหารจัดการด้านการเงินการคลัง

★ ระบบการบริหารงานการเงินการคลังภาครัฐแบบอิเล็กทรอนิกส์ (GFMS) หมายถึง ข้อมูลระบบบริหารงานการเงินการคลังภาครัฐด้วยระบบอิเล็กทรอนิกส์ ประกอบด้วยระบบใหญ่ ๕ ระบบ คือ

๑. ระบบงบประมาณ (PM)
๒. ระบบจัดซื้อจัดจ้าง (PO)
๓. ระบบการเงินและบัญชี (FI)
๔. ระบบบริหารทรัพยากรบุคคล (HR)
๕. ระบบบัญชีต้นทุน (CO)

★ ระบบงบประมาณ พัสดุ การเงินและบัญชีกองทุนโดยเกณฑ์พึงรับ-พึงจ่ายลักษณะ ๓ มิติ (ระบบบัญชี ๓ มิติ) หมายถึง ข้อมูลการบริหารงานในลักษณะ ๓ มิติ คือ แผนงาน หน่วยงาน และกองทุน มีความเชื่อมโยงอย่างต่อเนื่องกับระบบงบประมาณ พัสดุ การเงิน บัญชี และบัญชีต้นทุน เพื่อผลิตสารสนเทศตามหลักการบัญชีภาครัฐ

★ การสร้างองค์กรที่ยั่งยืน (Creating a Sustainable Organization) ดังนี้

๑. การสร้างสภาพแวดล้อมเพื่อให้เกิดการบรรลุพันธกิจ การปรับปรุงการดำเนินการขององค์กร การเป็นผู้นำในด้านผลการดำเนินการ และการเรียนรู้ระดับองค์กรและระดับบุคคล
๒. สร้างวัฒนธรรมการทำงานของบุคลากร (Workforce) ที่ส่งมอบประสบการณ์ที่ดีให้แก่ผู้รับบริการหรือลูกค้าอย่างคงเส้นคงวา และส่งเสริมความผูกพันของผู้รับบริการ
๓. สร้างสภาพแวดล้อมเพื่อให้เกิดการสร้างนวัตกรรม ยอมรับความเสี่ยงที่ผ่านการประเมินผลได้ผลเสีย การบรรลุวัตถุประสงค์เชิงกลยุทธ์ (Strategic Objectives) และความคล่องตัวขององค์กร (Organizational Agility)
๔. การมีส่วนร่วมในการวางแผนการพัฒนาผู้นำในอนาคตขององค์กร



คำสั่งกองคลัง
ที่ ๕๒๔/๒๕๖๖

เรื่อง ยกเลิกคำสั่ง และแต่งตั้งคณะกรรมการจัดทำแผนปฏิบัติการ กองคลัง

ตามคำสั่งกองคลัง ที่ ๕๑๘/๒๕๖๕ ลงวันที่ ๑๑ กุมภาพันธ์ ๒๕๖๕ เรื่อง แต่งตั้งคณะกรรมการจัดทำแผนปฏิบัติการ กองคลัง นั้น

เพื่อให้การดำเนินงานของคณะกรรมการจัดทำแผนปฏิบัติการ กองคลัง เป็นไปด้วยความเรียบร้อยและมีประสิทธิภาพ จึงยกเลิกคำสั่งดังกล่าวข้างต้น และขอแต่งตั้งคณะกรรมการจัดทำแผนปฏิบัติการ กองคลัง ดังมีรายนามต่อไปนี้

- | | |
|---|----------------------------|
| ๑. ผู้อำนวยการกองคลัง | ประธานกรรมการ |
| ๒. หัวหน้างานการเงิน | กรรมการ |
| ๓. หัวหน้างานบัญชี | กรรมการ |
| ๔. หัวหน้างานพัสดุ | กรรมการ |
| ๕. หัวหน้างานงบประมาณ | กรรมการ |
| ๖. หัวหน้างานพัฒนาระบบสารสนเทศด้านงานคลัง | กรรมการ |
| ๗. นางสาวเอกกมล ธรรมจารีล | กรรมการ |
| ๘. นางสาววิญญูพัทธ์ ชัยรัฐเรืองกิจ | กรรมการ |
| ๙. หัวหน้างานธุรการ | กรรมการและเลขานุการ |
| ๑๐. นางสาวสุภาวรัตน์ วิฒนสุภาพงค์ | กรรมการและผู้ช่วยเลขานุการ |
| ๑๑. นางสาวดวงทิพย์ ขุนชน | กรรมการและผู้ช่วยเลขานุการ |

ทั้งนี้ ให้คณะกรรมการจัดทำแผนปฏิบัติการดำเนินการดังนี้

๑. ดำเนินการพัฒนากลยุทธ์แผนปฏิบัติการ แผนปฏิบัติการประจำปี และแผนการดำเนินงาน ให้สอดคล้องกับภารกิจหลักของหน่วยงาน ตลอดจนยุทธศาสตร์มหาวิทยาลัยรามคำแหง
๒. กำหนดตัวบ่งชี้ของการดำเนินงาน ตลอดจนกำหนดเป้าหมายของแต่ละตัวบ่งชี้ เพื่อวัดความสำเร็จของการดำเนินงานตามแผนให้ครบทุกภารกิจ
๓. วิเคราะห์ความสอดคล้องระหว่างกลยุทธ์ เป้าประสงค์ เป้าหมาย กับสภาพการณ์ปัจจุบันและแนวโน้มในอนาคต
๔. จัดทำแผนปฏิบัติการ แผนปฏิบัติการประจำปี และแผนดำเนินงาน ของกองคลัง สำนักงานอธิการบดี มหาวิทยาลัยรามคำแหง
๕. ติดตามตรวจสอบ/ประเมินผลการดำเนินงานตามตัวบ่งชี้อย่างน้อยปีละ ๒ ครั้ง และรายงานต่อคณะกรรมการดำเนินงาน กองคลัง และมหาวิทยาลัย

/ทั้งนี้.....

- ๒ -

ทั้งนี้ ตั้งแต่บัดนี้เป็นต้นไป

สั่ง ณ วันที่ ๒๕ มกราคม พ.ศ. ๒๕๖๖

(นางสาวเอารี อนิวรรตพงษ์)
รองอธิการบดีฝ่ายการคลัง