



แผนปฏิบัติการ ๕ ปี (พ.ศ. ๒๕๖๖ - ๒๕๗๐)

กองคลัง สำนักงานอธิการบดี

มหาวิทยาลัยรามคำแหง

## สารบัญ

	หน้า
ประวัติและความเป็นมา.....	๒
หลักการและเหตุผล.....	๓
ผลการวิเคราะห์สภาพแวดล้อมศักยภาพ กองคลัง สำนักงานอธิการบดี มหาวิทยาลัยรามคำแหง (SWOT Analysis).....	๔
TOWS MATRIX Analysis แผนปฏิบัติราชการ ๕ ปี พ.ศ. ๒๕๖๖ – ๒๕๗๐ กองคลัง สำนักงานอธิการบดี มหาวิทยาลัยรามคำแหง.....	๖
Mind Map แสดงความเชื่อมโยงความสัมพันธ์ของแผนปฏิบัติราชการ ๕ ปี (พ.ศ. ๒๕๖๖ – ๒๕๗๐).....	๗
ผังแสดงความเชื่อมโยงความสัมพันธ์ของแผนปฏิบัติราชการมหาวิทยาลัยรามคำแหง และแผนปฏิบัติราชการกองคลัง สำนักงานอธิการบดี	๘
วิสัยทัศน์ ค่านิยมองค์กร ปรัชญา ปณิธาน พันธกิจ.....	๙
ประเด็นยุทธศาสตร์ เป้าประสงค์ กลยุทธ์.....	๑๐
แผนผังเชิงยุทธศาสตร์ของกองคลัง สำนักงานอธิการบดี มหาวิทยาลัยรามคำแหง (Strategy Map).....	๑๑
แผนปฏิบัติราชการ ๕ ปี (พ.ศ. ๒๕๖๖ – ๒๕๗๐).....	๑๒
รายละเอียดแผนปฏิบัติราชการ ๕ ปี (พ.ศ. ๒๕๖๖ – ๒๕๗๐).....	๑๓
 <b>ภาคผนวก</b>	
- ค่านิยมของวิสัยทัศน์กองคลัง.....	๑๖
- คณะกรรมการจัดทำแผนปฏิบัติราชการ ๕ ปี (พ.ศ. ๒๕๖๖ – ๒๕๗๐) กองคลัง.....	๑๗

## ประวัติและความเป็นมา

กองคลัง แต่เดิม คือ แผนกการเงิน สังกัดกองกลาง สำนักงานอธิการบดี ตั้งขึ้นพร้อมกับการก่อตั้งมหาวิทยาลัยรามคำแหง เมื่อปี พ.ศ. ๒๕๑๔ โดยมีที่ทำการอยู่ที่ ตึก a.d. ๑ ปี พ.ศ. ๒๕๑๙ แผนกการเงินได้ย้ายมาอยู่ที่ตึกสำนักงานอธิการบดี และได้มีการจัดตั้งกองคลังขึ้นตามประกาศสำนักนายกรัฐมนตรี สั่ง ณ วันที่ ๒๐ กุมภาพันธ์ พ.ศ. ๒๕๑๙ ปี พ.ศ. ๒๕๒๕ ได้มีการแบ่งส่วนราชการของสำนักงานอธิการบดี อย่างถูกต้องเป็นทางการทางการ ตามประกาศราชกิจจานุเบกษา เล่มที่ ๙๙ ตอนที่ ๖๔ ลงวันที่ ๔ พฤษภาคม พ.ศ. ๒๕๒๕ และปี พ.ศ. ๒๕๖๓ ได้รับอนุมัติให้ปรับโครงสร้างการแบ่งส่วนราชการ เป็นงานพัฒนาระบบสารสนเทศด้านงานคลัง ในการประชุมสภามหาวิทยาลัยรามคำแหง ครั้งที่ ๓/๒๕๖๓ วาระที่ ๔.๖ เมื่อวันที่ ๒๗ กุมภาพันธ์ ๒๕๖๓

กองคลัง เป็นหน่วยงานกลางของมหาวิทยาลัยรามคำแหง มีหน้าที่ความรับผิดชอบในการควบคุมดูแลงานด้านการเงิน บัญชี พัสดุ และงบประมาณ ทั้งงบประมาณแผ่นดินและงบประมาณรายจ่ายจากรายได้ ของมหาวิทยาลัย ของทุกหน่วยงานรวมทั้งสาขาวิทยบริการเฉลิมเกียรติ ให้เป็นไปตามนโยบายและแผนงานของหน่วยงาน ด้วยความถูกต้องตามหลักเกณฑ์ ที่กฎหมายและระเบียบของทางราชการกำหนดอย่างรวดเร็ว มีประสิทธิภาพ สามารถตรวจสอบได้ และใช้เป็นข้อมูลอ้างอิงสำหรับผู้บริการ และทำหน้าที่ติดต่อประสานงานกับหน่วยงานภายใน และภายนอกมหาวิทยาลัย ให้การบริการทางด้านการเงินแก่คณาจารย์ ข้าราชการ นักศึกษา และบุคคลภายนอก โดยมอบหมายหน้าที่ความรับผิดชอบแบ่งเป็น ๖ งาน ดังนี้

งานการเงิน

งานบัญชี

งานพัสดุ

งานงบประมาณ

งานธุรการ

งานพัฒนาระบบสารสนเทศด้านงานคลัง

สถานที่ตั้งของกองคลัง สำนักงานอธิการบดี กองคลัง แบ่งออกเป็น ๖ หน่วยงาน มีที่ตั้ง ดังนี้

งานการเงิน ตั้งอยู่ที่ อาคารสำนักงานอธิการบดี ชั้น ๑ และอาคารวิทยบริการและบริหาร ชั้น ๑

งานงบประมาณ ตั้งอยู่ที่ อาคารสำนักงานอธิการบดี ชั้น ๑

งานบัญชี ตั้งอยู่ที่ อาคารวิทยบริการและบริหาร ชั้น ๕

งานพัสดุ ตั้งอยู่ที่ อาคารสำนักงานอธิการบดี ชั้น ๓

งานธุรการ ตั้งอยู่ที่ อาคารวิทยบริการและบริหาร ชั้น ๑

งานพัฒนาระบบสารสนเทศด้านงานคลัง ตั้งอยู่ที่ อาคารวิทยบริการและบริหาร ชั้น ๕

## หลักการและเหตุผล

ตามที่พระราชกฤษฎีกาว่าด้วยหลักเกณฑ์และวิธีบริหารกิจการบ้านเมืองที่ดี พ.ศ. ๒๕๔๖ และพ.ศ. ๒๕๖๒ (ฉบับที่ ๒) บัญญัติให้ส่วนราชการต้องจัดทำแผนปฏิบัติราชการของส่วนราชการนั้น โดยจัดทำเป็นแผน ๕ ปี ซึ่งต้องสอดคล้องกับยุทธศาสตร์ชาติ แผนแม่บท แผนการปฏิรูปประเทศ แผนพัฒนาเศรษฐกิจและสังคมแห่งชาติ นโยบายคณะรัฐมนตรีที่แถลงต่อสภา และแผนอื่นที่เกี่ยวข้อง เช่น แผนด้านการอุดมศึกษาเพื่อผลิตและพัฒนากำลังคนของประเทศ ฉบับปรับปรุง พ.ศ. ๒๕๖๖ - ๒๕๗๐ แผนด้านวิทยาศาสตร์ วิจัยและนวัตกรรม พ.ศ. ๒๕๖๖ - ๒๕๗๐ เพื่อก้าวสู่อุดมศึกษา ๔.๐ และรองรับการศึกษา การเรียนรู้ในศตวรรษที่ ๒๑

กองคลัง สำนักงานอธิการบดี ซึ่งเป็นส่วนราชการระดับกอง ในสังกัดสำนักงานอธิการบดี มหาวิทยาลัยรามคำแหง จึงต้องจัดทำแผนปฏิบัติราชการ ๕ ปี (พ.ศ. ๒๕๖๖ - ๒๕๗๐) ซึ่งเป็นแผนระยะกลาง เพื่อเป็นกรอบกำหนดทิศทางการดำเนินงานของแผนปฏิบัติราชการประจำปี โครงการ/กิจกรรม และผลผลิตของกองคลังในแต่ละปีงบประมาณ นอกจากนี้ยังเป็นเครื่องมือสำคัญในการกำกับติดตามและประเมินผลการปฏิบัติงาน ตามระบบการบริหารงานมุ่งผลสัมฤทธิ์ เพื่อให้สะท้อนผลสัมฤทธิ์ของวิสัยทัศน์ของกองคลัง โดยบูรณาการเชื่อมโยงกับนโยบายของรัฐบาล และรวมถึงนโยบายของมหาวิทยาลัยรามคำแหง และเพื่อให้การดำเนินงานตามพันธกิจหลักให้บรรลุเป้าหมายที่กำหนด

# ผลการวิเคราะห์สภาพแวดล้อมศักยภาพ กองคลัง สำนักงานอธิการบดี มหาวิทยาลัยรามคำแหง (SWOT Analysis)

## ๑. สภาพแวดล้อมภายในองค์กร

### จุดแข็ง (Strengths)

๑. กองคลัง มีศักยภาพในการบริหารจัดการทางการเงินและการคลัง ปฏิบัติงานโดยยึดกฎหมาย ระเบียบ ข้อบังคับ และรักษาวินัยการคลังอย่างเคร่งครัด
๒. กองคลัง มีความพร้อมในการนำเทคโนโลยีสารสนเทศที่ทันสมัยมาใช้ เพื่อเพิ่มประสิทธิภาพการปฏิบัติงานให้บรรลุเป้าหมายตามที่กำหนด
๓. กองคลัง มีการกำหนดโครงสร้างการแบ่งสายงานการบังคับบัญชา แผนปฏิบัติงานและการแบ่งภาระหน้าที่รับผิดชอบในแต่ละงานอย่างชัดเจน
๔. ผู้บริหารมีวิสัยทัศน์ มีภาวะผู้นำ มีทักษะการบริหารองค์กรอย่างมีประสิทธิภาพภายใต้หลักธรรมาภิบาล

### จุดอ่อน (Weaknesses)

๑. บุคลากรบางส่วนขาดความรู้ ทักษะในการใช้เทคโนโลยีสารสนเทศ การคิดเชิงวิเคราะห์ และการถ่ายทอดความรู้ตามแนวทางการพัฒนาทักษะด้านดิจิทัลของข้าราชการและบุคลากรภาครัฐ
๒. บุคลากรบางส่วนขาดความรู้ความเข้าใจในกฎ ระเบียบ ข้อบังคับเกี่ยวกับงานที่รับผิดชอบ ขาดการใฝ่รู้และการแสวงหาความรู้ใหม่ๆ ตลอดจนขาดการเรียนรู้และพัฒนาทักษะความชำนาญในการปฏิบัติงาน
๓. บุคลากรบางส่วนยังขาดจิตสำนึกที่ดีในการให้บริการ และการอุทิศเวลาให้กับงานราชการอย่างเต็มที่

## ๑. สภาพแวดล้อมภายนอกองค์กร

### โอกาส (Opportunities)

๑. การบูรณาการกับหลายภาคส่วนในรูปแบบเครือข่ายความร่วมมือระหว่างสถาบันอุดมศึกษา องค์กรภาครัฐและเอกชน ก่อให้เกิดการแลกเปลี่ยนเรียนรู้ระหว่างองค์กรมากขึ้น
๒. มหาวิทยาลัยรามคำแหง เปิดโอกาสให้บุคลากรได้เพิ่มพูนความรู้ความสามารถ โดยมีงบประมาณสนับสนุนทุนการศึกษา ทุนวิจัย อบรม ติวงาน ให้แก่บุคลากรได้พัฒนาความก้าวหน้าในสายอาชีพ
๓. ความก้าวหน้าทางเทคโนโลยีสารสนเทศ ทำให้การติดต่อสื่อสารและมีช่องทางที่เข้าถึงข้อมูลข่าวสาร ได้สะดวก รวดเร็วมากยิ่งขึ้น
๔. นโยบายของรัฐบาล ด้านแผนพัฒนาระบบดิจิทัล (e-government) สนับสนุนการนำเทคโนโลยีและนวัตกรรมมาปรับใช้กับกระบวนการดำเนินงานต่างๆ ให้มีความทันสมัย คล่องตัว และมีประสิทธิภาพสูงขึ้น

### ข้อจำกัด/ภัยคุกคาม (Threats)

๑. สถาบันอุดมศึกษาของภาครัฐและเอกชนมีจำนวนมากขึ้น มีการแข่งขันทางการศึกษาสูงขึ้น ประชากรทางการศึกษามีทางเลือกในการศึกษาต่อได้หลากหลายสถาบันการศึกษาซึ่งส่งผลให้จำนวนนักศึกษาลดลง
๒. สภาวะเศรษฐกิจถดถอย ทำให้การจัดสรรนโยบายด้านงบประมาณสนับสนุนการศึกษาในระดับอุดมศึกษามีสัดส่วนที่น้อยมากต่อการจัดการศึกษาที่มีคุณภาพและมาตรฐาน
๓. แนวโน้มการลดลงของประชากรในวัยศึกษาส่งผลกระทบโดยตรงกับรายได้ของมหาวิทยาลัย
๔. สถานการณ์ต่างๆ ที่เกิดขึ้น อาทิเช่น โรคระบาด ภัยธรรมชาติ การเปลี่ยนแปลงของสภาพแวดล้อม ส่งผลกระทบต่อเศรษฐกิจ สังคม วัฒนธรรม ประชากร การเมือง เทคโนโลยี และการศึกษา

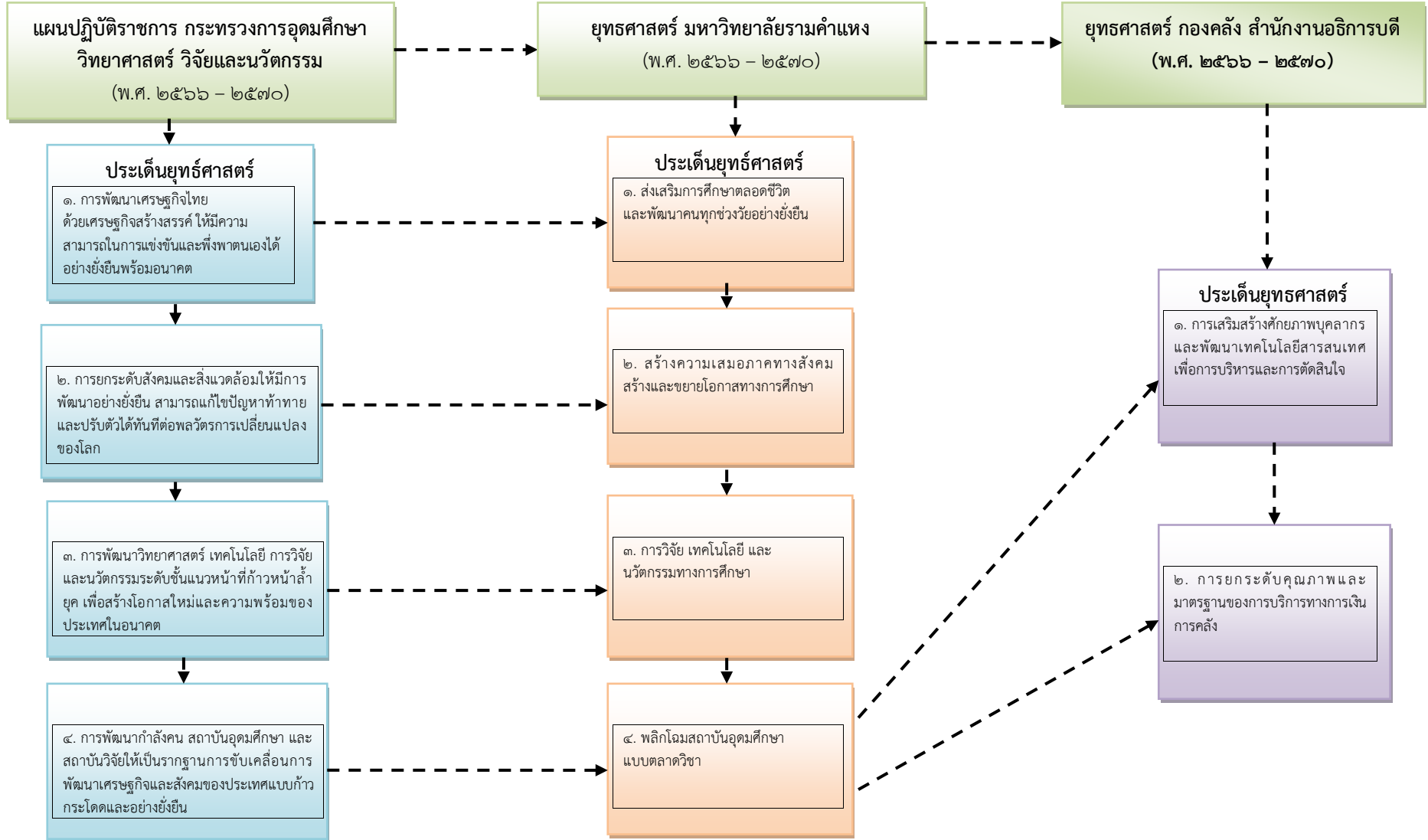
*ที่มา: ผลการวิเคราะห์สภาพแวดล้อมประจำปีงบประมาณ พ.ศ. ๒๕๖๖ – ๒๕๗๐ ของกองคลังมาจากการระดมสมองของคณะกรรมการจัดทำแผนปฏิบัติการ ผู้บริหารกองคลังทุกระดับ และบุคลากรกองคลัง รวมทั้งนำผลการวิเคราะห์สภาพแวดล้อมจากแผนประจำปีงบประมาณ พ.ศ. ๒๕๖๐ – ๒๕๖๔ มาปรับปรุงพัฒนา*

## TOWS MATRIX Analysis แผนปฏิบัติราชการกองคลัง สำนักงานอธิการบดี

ปัจจัยภายใน	จุดแข็ง (Strengths)	จุดอ่อน (Weaknesses)
	ปัจจัยภายนอก	๑. กองคลัง มีศักยภาพในการบริหารจัดการทางการเงินและการคลัง ปฏิบัติงานโดยยึดกฎหมาย ระเบียบ ข้อบังคับ และรักษาวินัยการคลังอย่างเคร่งครัด ๒. กองคลัง มีความพร้อมในการนำเทคโนโลยีสารสนเทศที่ทันสมัยมาใช้ เพื่อเพิ่มประสิทธิภาพการปฏิบัติงานให้บรรลุเป้าหมายตามที่กำหนด ๓. กองคลัง มีการกำหนดโครงสร้างการแบ่งสายงานการบังคับบัญชา แผนปฏิบัติงานและการแบ่งภาระหน้าที่รับผิดชอบในแต่ละงานอย่างชัดเจน ๔. ผู้บริหารมีวิสัยทัศน์ มีภาวะผู้นำ มีทักษะการบริหารองค์กรอย่างมีประสิทธิภาพภายใต้หลักธรรมาภิบาล
โอกาส (Opportunities)	กลยุทธ์ (S + O)	กลยุทธ์ (W + O)
๑. การบูรณาการกับหลายภาคส่วนในรูปแบบเครือข่ายความร่วมมือระหว่างสถาบันอุดมศึกษา องค์กรภาครัฐและเอกชน ก่อให้เกิดการแลกเปลี่ยนเรียนรู้ระหว่างองค์กรมากขึ้น ๒. มหาวิทยาลัยรามคำแหง เปิดโอกาสให้บุคลากรได้เพิ่มพูนความรู้ความสามารถ มีงบประมาณสนับสนุนทุนการศึกษา ทุนวิจัย อบรม ดูงาน ให้แก่บุคลากรได้พัฒนาความก้าวหน้าในสายอาชีพ ๓. ความก้าวหน้าทางเทคโนโลยีสารสนเทศในโลกปัจจุบัน ทำให้การติดต่อสื่อสารและมีช่องทางที่เข้าถึงข้อมูลข่าวสาร ได้สะดวก รวดเร็วมากยิ่งขึ้น ๔. นโยบายของรัฐบาลด้านแผนพัฒนาระบบดิจิทัล (e-government) สนับสนุนการนำเทคโนโลยีและนวัตกรรมมาปรับใช้กับกระบวนการดำเนินงานต่างๆ ให้มีความทันสมัย คล่องตัว และมีประสิทธิภาพสูงขึ้น	๑. พัฒนาระบบเทคโนโลยีสารสนเทศด้านงานคลังที่ทันสมัยและมีประสิทธิภาพ เพื่อก้าวทันยุค Digital Technology	๑. เสริมสร้างศักยภาพบุคลากร ทักษะ ความรู้ ความสามารถ และสร้างจิตสำนึกที่ดีในการบริการ
ภัยคุกคาม หรือ ข้อจำกัด (Threats)	กลยุทธ์ (S + T)	กลยุทธ์ (W + T)
๑. สถาบันอุดมศึกษาของภาครัฐและเอกชนมีจำนวนมากขึ้น มีการแข่งขันทางการศึกษาสูงขึ้น ประชากรทางการศึกษามีทางเลือกในการศึกษาต่อได้หลากหลายสถาบันการศึกษา ซึ่งส่งผลให้จำนวนนักศึกษาลดลง ๒. สภาวะเศรษฐกิจถดถอย ทำให้การจัดสรรนโยบายด้านงบประมาณสนับสนุนการศึกษาในระดับอุดมศึกษามีสัดส่วนที่น้อยมากต่อการจัดการศึกษาที่มีคุณภาพและได้มาตรฐาน ๓. แนวโน้มการลดลงของประชากรในวัยศึกษาส่งผลกระทบต่อรายได้ของมหาวิทยาลัย ๔. สถานการณ์ต่างๆ ที่เกิดขึ้น อาทิเช่น โรคระบาด ภัยธรรมชาติ การเปลี่ยนแปลงของสภาพแวดล้อม ส่งผลกระทบต่อเศรษฐกิจ สังคม วัฒนธรรม ประชากร การเมือง เทคโนโลยี และการศึกษา	๑. เสริมสร้างมาตรฐานและคุณภาพของการปฏิบัติงาน	



Mind Map แสดงความเชื่อมโยงความสัมพันธ์ของแผนปฏิบัติการ ๕ ปี (พ.ศ. ๒๕๖๖ – ๒๕๗๐)





ผังแสดงความเชื่อมโยงความสัมพันธ์ของแผนปฏิบัติการมหาวิทยาลัยรามคำแหง และแผนปฏิบัติการกองคลัง สำนักงานอธิการบดี

แผนปฏิบัติการมหาวิทยาลัยรามคำแหง

ประเด็นยุทธศาสตร์	เป้าประสงค์	กลยุทธ์
๑. ส่งเสริมการศึกษาตลอดชีวิตและพัฒนาคนทุกช่วงวัยอย่างยั่งยืน	๑. มีการจัดการศึกษาเพื่อการเรียนรู้ตลอดช่วงชีวิต (lifelong Learning) อย่างมีคุณภาพมาตรฐานและยืดหยุ่นตามความเหมาะสมกับกำลังของทุกๆ กลุ่มวัย (Enhancing Curriculum for desired Learning outcomes) ๒. กำลังคนได้รับการพัฒนาทักษะชีวิต (Soft Skill) และทักษะศตวรรษที่ ๒๑ ให้มีคุณภาพและสอดคล้องกับความต้องการของประเทศ ๓. กำลังคนได้รับการเสริมสร้างศักยภาพ และสามารถปฏิบัติงานที่ตรงกับสาขาวิชา ๔. กำลังคนได้รับการสร้างเสริมความเป็นผู้ประกอบการ (Entrepreneurship) SME ๕. กำลังคนได้รับการสร้างเสริมทักษะและสภาพแวดล้อมพื้นฐานเพื่อประสิทธิภาพของการเรียนรู้ ๖. กำลังคนและผู้รับบริการจากผลการบูรณาการการอนุรักษ์ เสริมสร้าง ทักษะ ต่อยอดศิลปะและวัฒนธรรม มีความตระหนักต่อการดำรงชีวิตและเป็นมิตรกับสิ่งแวดล้อม	๑. จัดการศึกษาเพื่อการเรียนรู้ตลอดชีวิต ๒. พัฒนาระบบการกำกับคุณภาพและมาตรฐานหลักสูตร สอดคล้องกับความต้องการตลาดแรงงาน ๓. พัฒนาทักษะพื้นฐานและสิ่งแวดล้อมในการใช้ชีวิต เพื่อสนับสนุนการเรียนรู้ของผู้เรียน ๔. ส่งเสริมศิลปะและวัฒนธรรมบูรณาการการเรียนการสอนเพื่อเสริมสร้างเป็นพลเมืองให้แก่ผู้เรียน
๒. สร้างความเสมอภาคทางสังคม สร้างและขยายโอกาสทางการศึกษา	๑. มีการขยายโอกาสการเข้าถึงบริการวิชาการของหน่วยงานโดยไม่มีใครไว้ข้างหลังทั้งส่วนกลางและส่วนภูมิภาคที่สอดคล้องกับความต้องการของคนที่ในพื้นที่เพื่อสร้างคุณภาพชีวิตหรือต่อยอดการเรียนรู้ตลอดชีวิต ๒. ชุมชนและผู้รับบริการ ได้ยกระดับทักษะความรู้ผลิตภัณฑ์ สร้างมูลค่าทาง เศรษฐกิจ สังคม หรือมีคุณภาพชีวิตที่ดีขึ้น ๓. มีการบริการวิชาการของมหาวิทยาลัยมีความเข้มแข็ง มีเอกภาพ และเป็นรูปธรรม สามารถขับเคลื่อนได้อย่างคล่องตัว	๑. สร้างโอกาสการเข้าถึงบริการ ทางวิชาการศึกษาอย่างทั่วถึงและเป็นธรรมโดยไม่มีใครไว้ข้างหลัง ๒. เสริมสร้างชุมชนเข้มแข็งและความยั่งยืนของ ชุมชน และ ท้องถิ่น จาก ผลการ ให้บริการทางวิชาการ ๓. สร้างความเข้มแข็ง ความเป็นเอกภาพ และความคล่องตัวด้านบริการวิชาการ
๓. การวิจัย เทคโนโลยีและนวัตกรรมทางการศึกษา	๑. มหาวิทยาลัยมีความพร้อมของปัจจัยเกื้อหนุนเพื่อการวิจัยนวัตกรรม และจัดการผลประโยชน์จากทรัพย์สินทางปัญญา ๒. มหาวิทยาลัยมีผลงานวิจัยสร้างองค์ความรู้เทคโนโลยีและ นวัตกรรม ที่ถูกเผยแพร่ ถ่ายทอด และถูกนำไปประยุกต์ใช้เพื่อให้เกิดประโยชน์ต่อประเทศ	๑. พัฒนาระบบการบริหารการวิจัยและผลประโยชน์จากทรัพย์สินปัญญา ๒. ส่งเสริมการวิจัยและการสร้างความรู้ร่วมมือและการถ่ายทอดองค์ความรู้เพื่อการพัฒนาสังคมเศรษฐกิจและสิ่งแวดล้อม
๔. พลิกโฉมสถาบันอุดมศึกษาแบบตลาดวิชา	๑. มหาวิทยาลัยมีอัตลักษณ์และภาพลักษณ์องค์กรที่ทันสมัย มุ่งสู่มหาวิทยาลัยดิจิทัล ๒. มหาวิทยาลัยมีประสิทธิภาพ มีความคล่องตัวในการบริหารจัดการมีผลสัมฤทธิ์และเกิดความคุ้มค่าในการจัดการศึกษาโดยยึดหลักธรรมาภิบาล ๓. มีการสร้างเสริมอาจารย์และบุคลากรของมหาวิทยาลัยให้มีศักยภาพสูงและเชี่ยวชาญเฉพาะศาสตร์ ๔. มีระบบนิเวศที่เอื้อต่อการจัดการสถานที่การเรียนรู้ของทุกกลุ่ม สามารถสร้างศักยภาพ	๑. สร้างภาพลักษณ์มหาวิทยาลัยที่ทันสมัยด้วยการพัฒนาระบบฐานข้อมูลและการบริหารที่ทันสมัย ๒. พัฒนาการบริหารจัดการศึกษาเชิงธรรมาภิบาล ๓. ยกระดับคุณภาพและทักษะของบุคลากรให้ทันชุมชนทางวิชาการที่สังคมยอมรับ ๔. พัฒนาระบบนิเวศและสร้างมูลค่าเพิ่มจากสินทรัพย์ของมหาวิทยาลัย

แผนปฏิบัติการกองคลัง สำนักงานอธิการบดี

ประเด็นยุทธศาสตร์	เป้าประสงค์	กลยุทธ์
๑. การเสริมสร้างศักยภาพบุคลากรและพัฒนาเทคโนโลยีสารสนเทศเพื่อการบริหารและการตัดสินใจ	๑. เสริมสร้างศักยภาพบุคลากรและพัฒนาเทคโนโลยีสารสนเทศเพื่อผู้รับบริการทุกกลุ่มสามารถรับบริการและเข้าถึงเทคโนโลยีสารสนเทศด้านการเงินการคลัง ที่ได้มาตรฐาน สะดวก รวดเร็ว ถูกต้อง และตรวจสอบได้	๑. พัฒนาระบบเทคโนโลยีสารสนเทศด้านงานคลังที่ทันสมัยและมีประสิทธิภาพเพื่อก้าวทันยุค Digital Technology ๒. เสริมสร้างศักยภาพบุคลากร ทักษะ ความรู้ความสามารถ และสร้างจิตสำนึกที่ดีในการบริการ
๒. การยกระดับคุณภาพและมาตรฐานของการบริหารทางการเงินการคลัง	๒. ผู้รับบริการได้รับบริการที่มีคุณภาพและมาตรฐาน ด้วยความเสมอภาค	๑. เสริมสร้างมาตรฐานและคุณภาพของการปฏิบัติงาน

## วิสัยทัศน์ (Vision)

มุ่งมั่นพัฒนาระบบบริหารจัดการด้านการเงินการคลัง ด้วยความซื่อสัตย์ ถูกต้อง โปร่งใส นำเทคโนโลยีที่ทันสมัยมีคุณภาพและประสิทธิภาพมาใช้ในการปฏิบัติงาน เพื่อสร้างสรรค์คุณค่าสู่องค์กรอย่างยั่งยืน

## พันธกิจ (Mission)

๑. พัฒนาระบบเทคโนโลยีสารสนเทศด้านการเงินการคลัง เพื่อใช้เป็นข้อมูลในการบริหารและการตัดสินใจ
๒. เสริมสร้างศักยภาพบุคลากร ทักษะ ความรู้ความสามารถ เพื่อเพิ่มประสิทธิภาพในการปฏิบัติงาน และขับเคลื่อนองค์กรสู่ความสำเร็จ
๓. เสริมสร้างคุณภาพและมาตรฐานของการบริการด้านการเงินการคลัง

## ปรัชญา (Philosophy)

บริหารโปร่งใสด้วยหลักธรรมาภิบาล

## ปณิธาน (Ambition)

กองคลังยึดมั่น ซื่อสัตย์ ร่วมมือบริการ สรรค์สร้างพัฒนาสู่องค์กรแห่งการเรียนรู้

## ค่านิยมองค์กร (Shared Value)

เต็มใจให้บริการด้วยความเสมอภาค ยึดมั่นความซื่อสัตย์ ปฏิบัติตามกฎระเบียบ

## ประเด็นยุทธศาสตร์ เป้าประสงค์ กลยุทธ์

**ประเด็นยุทธศาสตร์ที่ ๑** การเสริมสร้างศักยภาพบุคลากร และพัฒนาเทคโนโลยีสารสนเทศ เพื่อการบริหารและการตัดสินใจ

**เป้าประสงค์ที่ ๑** เสริมสร้างศักยภาพบุคลากร และพัฒนาเทคโนโลยีสารสนเทศ เพื่อผู้รับบริการทุกกลุ่มสามารถรับบริการและเข้าถึงเทคโนโลยีสารสนเทศด้านการเงินการคลัง ที่ได้มาตรฐาน สะดวก รวดเร็ว ถูกต้อง และตรวจสอบได้

**กลยุทธ์ที่ ๑** พัฒนาระบบเทคโนโลยีสารสนเทศด้านงานคลังที่ทันสมัยและมีประสิทธิภาพ เพื่อก้าวทันยุค Digital Technology

**กลยุทธ์ที่ ๒** เสริมสร้างศักยภาพบุคลากร ทักษะ ความรู้ความสามารถ และสร้างจิตสำนึกที่ดีในการบริการ

**ประเด็นยุทธศาสตร์ที่ ๒** การยกระดับคุณภาพและมาตรฐานการบริการทางการเงินและการคลัง

**เป้าประสงค์ที่ ๑** ผู้รับบริการได้รับบริการที่มีคุณภาพและมาตรฐาน ด้วยความเสมอภาค

**กลยุทธ์ที่ ๑** เสริมสร้างมาตรฐานและคุณภาพของการปฏิบัติงาน

## แผนผังเชิงยุทธศาสตร์ของกองคลัง สำนักงานอธิการบดี มหาวิทยาลัยรามคำแหง (STRATEGY MAP)

วิสัยทัศน์ มุ่งมั่นพัฒนาระบบบริหารจัดการด้านการเงินการคลัง ด้วยความซื่อสัตย์ ถูกต้อง โปร่งใส นำเทคโนโลยีที่ทันสมัยมีคุณภาพและประสิทธิภาพมาใช้ในการปฏิบัติงาน เพื่อสร้างสรรค์คุณค่าสู่องค์กรอย่างยั่งยืน

ประเด็นยุทธศาสตร์

๑. การเสริมสร้างศักยภาพบุคลากรและพัฒนาเทคโนโลยีสารสนเทศ เพื่อการบริหารและการตัดสินใจ

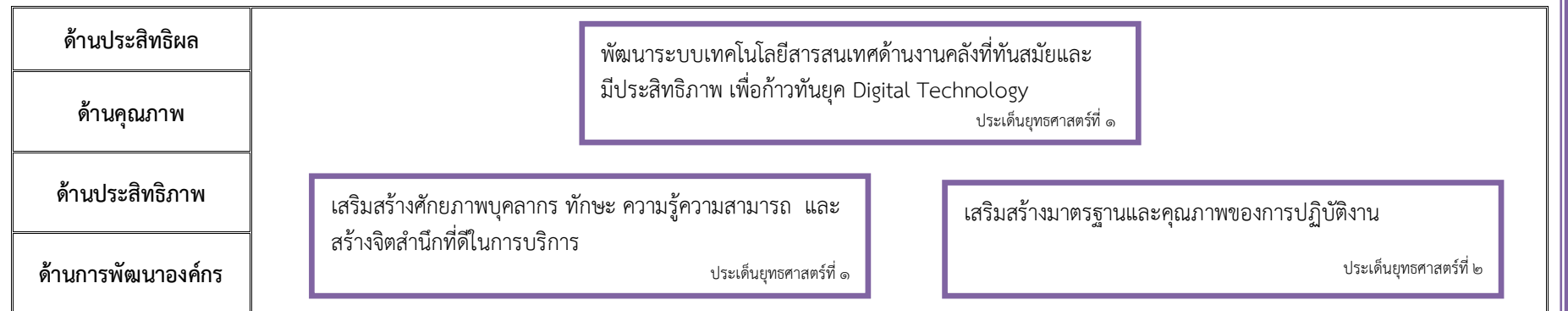
๒. การยกระดับคุณภาพและมาตรฐานของการบริการทางการเงินและการคลัง

เป้าประสงค์

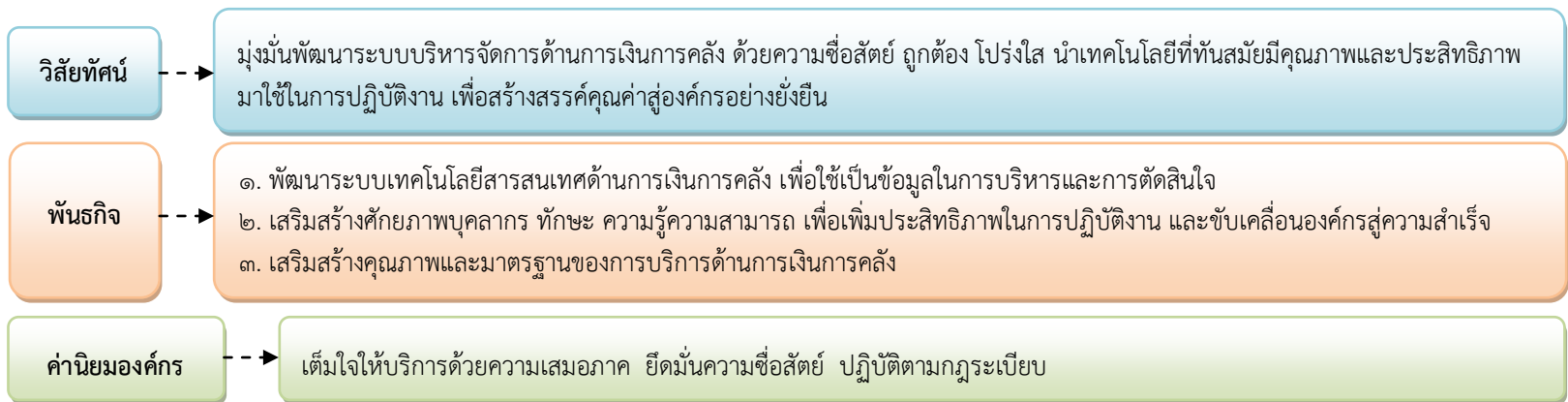
- เสริมสร้างศักยภาพบุคลากร และพัฒนาเทคโนโลยีสารสนเทศ เพื่อผู้รับบริการทุกกลุ่มสามารถรับบริการและเข้าถึงเทคโนโลยีสารสนเทศด้านการเงินการคลังที่ได้มาตรฐาน สะดวก รวดเร็ว ถูกต้อง และตรวจสอบได้ ประเด็นยุทธศาสตร์ที่ ๑

- ผู้รับบริการได้รับบริการที่มีคุณภาพและมาตรฐานด้วยความเสมอภาค ประเด็นยุทธศาสตร์ที่ ๒

### แผนที่กลยุทธ์ (STRATEGY MAP)



## แผนปฏิบัติการ ๕ ปี (พ.ศ. ๒๕๖๖ - ๒๕๗๐)



<b>ประเด็นยุทธศาสตร์ที่ ๑</b>	<b>ประเด็นยุทธศาสตร์ที่ ๒</b>
การเสริมสร้างศักยภาพบุคลากร และพัฒนาเทคโนโลยีสารสนเทศ เพื่อการบริหารและการตัดสินใจ	การยกระดับคุณภาพและมาตรฐานของการบริการทางการเงินและการคลัง
<b>เป้าประสงค์</b>	<b>เป้าประสงค์</b>
๑. เสริมสร้างศักยภาพบุคลากร และพัฒนาเทคโนโลยีสารสนเทศ เพื่อผู้รับบริการทุกกลุ่มสามารถรับบริการและเข้าถึงเทคโนโลยีสารสนเทศด้านการเงินการคลังที่ได้มาตรฐาน สะดวก รวดเร็ว ถูกต้อง และตรวจสอบได้	๑. ผู้รับบริการได้รับบริการที่มีคุณภาพและมาตรฐานด้วยความเสมอภาค
<b>กลยุทธ์</b>	<b>กลยุทธ์</b>
<ol style="list-style-type: none"> <li>๑. พัฒนาระบบเทคโนโลยีสารสนเทศด้านงานคลังที่ทันสมัยและมีประสิทธิภาพ เพื่อก้าวทันยุค Digital Technology</li> <li>๒. เสริมสร้างศักยภาพบุคลากร ทักษะ ความรู้ความสามารถ และสร้างจิตสำนึกที่ดีในการบริการ</li> </ol>	๑. เสริมสร้างมาตรฐานและคุณภาพของการปฏิบัติงาน
<b>โครงการ/ผลผลิต/กิจกรรม</b>	<b>โครงการ/ผลผลิต/กิจกรรม</b>
<ol style="list-style-type: none"> <li>๑. กิจกรรมการจัดการข้อมูลด้านการเงินการคลัง</li> <li>๒. โครงการเสริมสร้างศักยภาพของบุคลากรกองคลัง</li> </ol>	๑. กิจกรรมการประกันคุณภาพการศึกษากายในกองคลัง

รายละเอียดแผนปฏิบัติการ ๕ ปี (พ.ศ. ๒๕๖๖ – ๒๕๗๐)

หน่วย: ล้านบาท

ยุทธศาสตร์/เป้าประสงค์/ กลยุทธ์	ตัวชี้วัดเป้าประสงค์	ค่าเป้าหมาย					ที่มา ตัวชี้วัด	โครงการ/กิจกรรม/ผลผลิต	วงเงินงบประมาณปี										หน่วยงานที่ รับผิดชอบ		
		๒๕๖๖		๒๕๖๗		๒๕๖๘			๒๕๖๙		๒๕๗๐		รวม								
		แผ่นดิน	รายได้	แผ่นดิน	รายได้	แผ่นดิน			รายได้	แผ่นดิน	รายได้	แผ่นดิน	รายได้	แผ่นดิน	รายได้						
<b>ประเด็นยุทธศาสตร์ที่ ๑</b> การเสริมสร้างศักยภาพบุคลากร และพัฒนาเทคโนโลยีสารสนเทศ เพื่อการบริหารและ การตัดสินใจ <b>เป้าประสงค์</b> ๑. เสริมสร้าง ศักยภาพบุคลากร และพัฒนาเทคโนโลยี สารสนเทศ เพื่อผู้รับบริการ ทุกกลุ่มสามารถรับบริการ และเข้าถึงเทคโนโลยี ด้านการเงินการคลัง ที่ได้มาตรฐาน สะดวก รวดเร็ว ถูกต้อง และตรวจสอบได้ <b>กลยุทธ์</b> ๑. พัฒนาระบบเทคโนโลยี สารสนเทศด้านงานคลัง ที่ทันสมัยและมีประสิทธิภาพ เพื่อก้าวทันยุค Digital Technology <b>กลยุทธ์</b> ๒. เสริมสร้างศักยภาพ บุคลากร ทักษะ ความรู้ความสามารถ และสร้างจิตสำนึกที่ดี ในการบริการ	๑. ค่าเฉลี่ยระดับความรู้ ความเข้าใจการใช้งาน ระบบเทคโนโลยี สารสนเทศด้านงานคลัง						กค.	๑. กิจกรรมการจัดการ ข้อมูลด้านการเงินการคลัง	-	๐.๒๐	-	๐.๒๐	-	๐.๒๐	-	๐.๒๐	-	๐.๒๐	-	๑.๐๐	งานพัฒนาระบบ สารสนเทศด้าน งานคลัง
		๓.๐	๓.๕	๔.๐	๔.๕	๔.๕			๕๐	๕๕	๕๕	๖๐	๖๕	มร.	๑. โครงการเสริมสร้าง ศักยภาพของบุคลากร กองคลัง	-	๐.๓๐	-	๐.๓๐	-	

ยุทธศาสตร์/ เป้าประสงค์/กลยุทธ์	ตัวชี้วัดเป้าประสงค์	ค่าเป้าหมาย					ที่มา ตัวชี้วัด	โครงการ/กิจกรรม/ผลผลิต	วงเงินงบประมาณปี										หน่วยงานที่ รับผิดชอบ				
		๒๕๖๖		๒๕๖๗		๒๕๖๘			๒๕๖๙		๒๕๗๐		รวม										
		แผ่นดิน	รายได้	แผ่นดิน	รายได้				แผ่นดิน	รายได้	แผ่นดิน	รายได้	แผ่นดิน	รายได้									
<p><b>ประเด็นยุทธศาสตร์ที่ ๒</b> การยกระดับคุณภาพและมาตรฐานของการบริการทางการเงินการคลัง</p> <p><b>เป้าประสงค์</b> ๑. ผู้รับบริการได้รับบริการที่มีคุณภาพและมาตรฐาน ด้วยความเสมอภาค</p> <p><b>กลยุทธ์</b> ๑. เสริมสร้างมาตรฐานและคุณภาพของการปฏิบัติงาน</p>	๑. ผลการประเมินการประกันคุณภาพการศึกษาภายในของกองคลัง	๓.๐	๓.๕	๔	๔.๕	๔.๕	กค.	๑. กิจกรรมการประกัน - คุณภาพการศึกษาภายในกองคลัง	-	-	-	-	-	-	-	-	-	-	-	-	-	-	คณะกรรมการประกันคุณภาพการศึกษา กค.
<b>รวมทั้งสิ้น</b>								-	๐.๕๐	-	๐.๕๐	-	๐.๕๐	-	๐.๕๐	-	๐.๕๐	-	๐.๕๐	-	๒.๕๐		



# ภาคผนวก



## คำนิยามของวิสัยทัศน์กองคลัง

★ พัฒนาระบบบริหารจัดการด้านการเงินการคลัง ด้วยความซื่อสัตย์ ถูกต้อง โปร่งใส นำเทคโนโลยีที่ทันสมัยมีคุณภาพและประสิทธิภาพมาใช้ในการปฏิบัติงาน หมายถึง ระบบการบริหารงานการเงินการคลังภาครัฐสู่ระบบอิเล็กทรอนิกส์ (GFMS) ให้มีความทันสมัยและมีประสิทธิภาพมากยิ่งขึ้น โดยการนำระบบเทคโนโลยีสารสนเทศมาใช้เน้นความรวดเร็ว ประหยัดเวลา ถูกต้อง โปร่งใส และสามารถตรวจสอบได้ และมีการบริหารจัดการบูรณาการทางอิเล็กทรอนิกส์เป็นระบบครบวงจรและมีมาตรฐาน มีเครือข่ายรองรับระบบงานการเงินการคลังภาครัฐได้ทั้งระบบงบประมาณ ระบบเบิกจ่าย ระบบจัดซื้อจัดจ้าง ระบบบัญชี ระบบบริหารทรัพยากร และระบบบริหารการตรวจสอบและประเมินผล เพื่อให้เกิดความรวดเร็ว รัดกุม โปร่งใส ตรวจสอบได้ สารสนเทศที่ได้รับมีความถูกต้องแม่นยำมากยิ่งขึ้น เป็นการเสริมสร้างประสิทธิภาพในการบริหารจัดการด้านการเงินการคลัง

★ ข้อมูลสารสนเทศการเงินการคลังภาครัฐ หมายถึง ข้อมูลระบบบริหารงานการเงินการคลังภาครัฐด้วยระบบอิเล็กทรอนิกส์ หรือเรียกย่อๆ ว่า GFMS ประกอบด้วยระบบใหญ่ 5 ระบบ คือ

1. ระบบงบประมาณ (PM)
2. ระบบจัดซื้อจัดจ้าง (PO)
3. ระบบการเงินและบัญชี (FI)
4. ระบบบริหารทรัพยากรบุคคล (HR)
5. ระบบบัญชีต้นทุน (CO)

★ ระบบข้อมูลสารสนเทศการเงินการคลังเงินนอกงบประมาณแบบอิเล็กทรอนิกส์ (ระบบ 3 มิติ) หมายถึง ข้อมูลการบริหารงานในลักษณะ 3 มิติ คือ แผนงาน หน่วยงาน และกองทุน มีความเชื่อมโยงอย่างต่อเนื่องกับระบบงบประมาณ พัสดุ การเงิน บัญชี และบัญชีต้นทุน เพื่อผลิตสารสนเทศตามหลักการบัญชีภาครัฐ

★ การสร้างองค์กรที่ยั่งยืน (Creating a Sustainable Organization) ดังนี้

1. การสร้างสภาพแวดล้อมเพื่อให้เกิดการบรรลุพันธกิจ การปรับปรุงการดำเนินการขององค์กร การเป็นผู้นำในด้านผลการดำเนินการ และการเรียนรู้ระดับองค์กรและระดับบุคคล
2. สร้างวัฒนธรรมการทำงานของบุคลากร (Workforce) ที่ส่งมอบประสบการณ์ที่ดีให้แก่ผู้รับบริการหรือลูกค้าอย่างคงเส้นคงวา และส่งเสริมความผูกพันของผู้รับบริการ
3. สร้างสภาพแวดล้อมเพื่อให้เกิดการสร้างนวัตกรรม ยอมรับความเสี่ยงที่ผ่านการประเมินผลได้ผลเสีย การบรรลุวัตถุประสงค์เชิงกลยุทธ์ (Strategic Objectives) และความคล่องตัวขององค์กร (Organizational Agility)
4. การมีส่วนร่วมในการวางแผนการพัฒนาผู้นำในอนาคตขององค์กร

